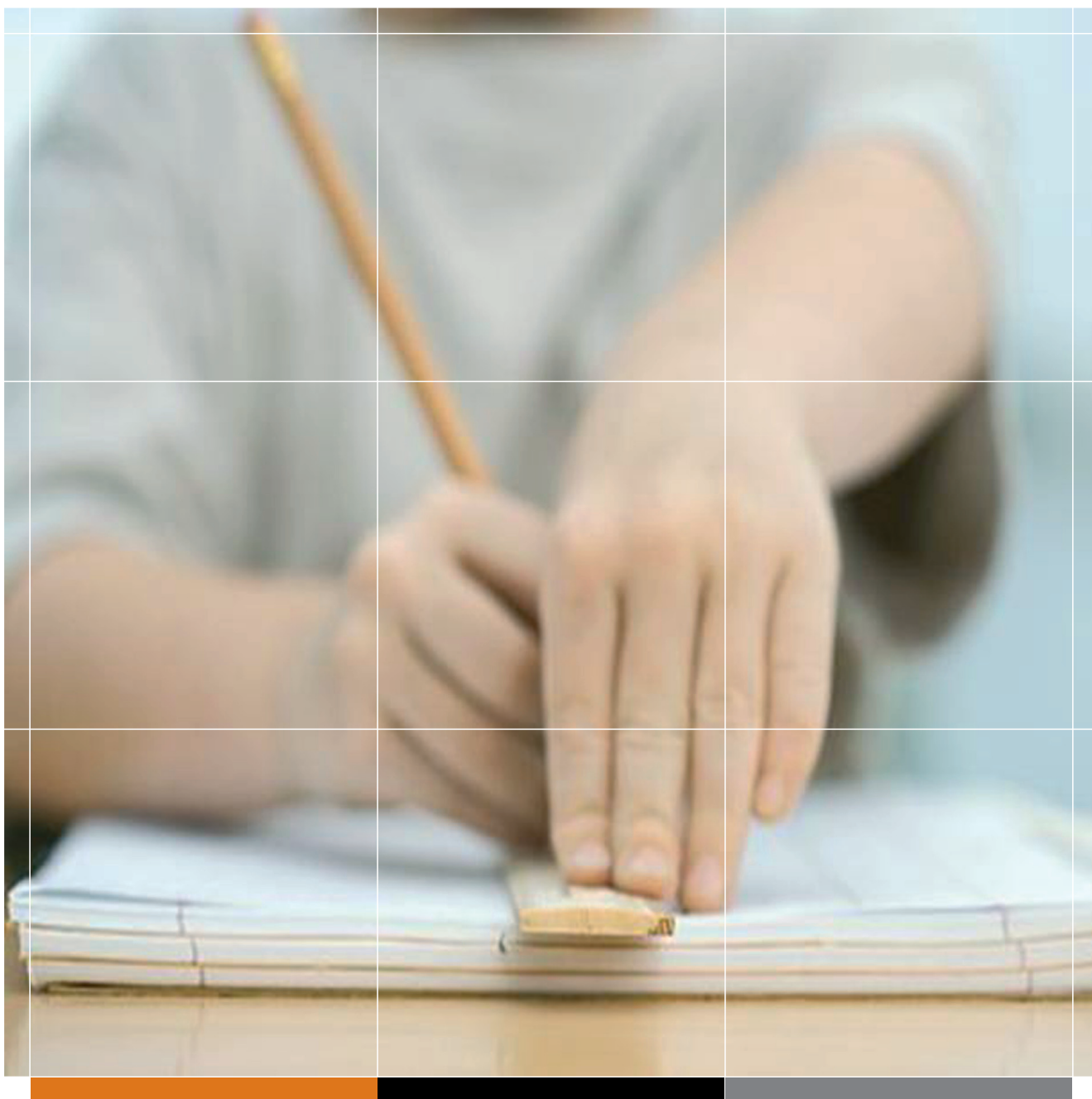




SKIVEKOMMUNE



# Kvalitetsrapport 2009

Folkeskolerne

Forord .....	3
Beskrivelse af Skive Kommunes skolevæsen .....	4
Det fælles skolevæsen.....	4
Børnekulturnetværk .....	5
Fritidsvejledning - SSP.....	5
Medinddragelse / Kommunal koordinering af elevrådsarbejde.....	6
Særlige foranstaltninger .....	7
Adfærd Kontakt og Trivsel (AKT) .....	7
Læsevejledere .....	8
Tosprogskoordinatore, støttelærere, sprogpædagoger .....	8
IT-strategi for folkeskolerne i Skive Kommune 2007-2010 .....	9
Skolesport .....	9
2008 - 2009.....	11
Skoleafdelingens initiativer.....	11
Så frø - find spire.....	11
Talentklasser – et toårigt forsøgsprojekt .....	11
Handleplan for ordblinde elever.....	11
Fælles kommunalt indsatsområde .....	12
Sundhed .....	12
Pædagogisk læringscenter.....	12
Overgang fra daginstitution til skole .....	13
Skolernes selvvalgte indsatsområder.....	13
Forvaltningens vurdering af det faglige niveau.....	14
Områder med behov for udvikling .....	15
Pædagogiske processer .....	15
Løbende evaluering .....	15
Elevernes inddragelse.....	16
Den specialpædagogiske indsats .....	16
Undervisning i dansk som andetsprog.....	17
Skole-hjem-samarbejdet.....	18

2009 – 2010 .....	19
Skoleafdelingens initiativer.....	19
Undervisningsassistenter.....	19
Innovation og iværksætteri - Så frø – find spire .....	19
Et nyt websted – www.skiveskoler.dk .....	19
Ulovligt elevfravær .....	20
Talentklasser – et toårigt forsøgsprojekt .....	20
Handleplan for undervisning af ordblinde børn og unge i Skive Kommune .....	20
Pædagogisk læringscenter.....	21
Fælles kommunale indsatsområder .....	21
Klima.....	21
Inklusion og rummelighed .....	22
Skolernes selvvalgte indsatsområder.....	23
Fælles uddannelsesplanlægning .....	23
Opfølgning på skolernes virksomhedsplaner .....	25
Fakta om skolevæsenet 2008-2009.....	26
Budgetramme og ressourceanvendelse .....	26
Sygefravær 01.01.08 – 31.05.09 .....	27
Elevtal .....	27
Sammenfattende nøgletal .....	28
Tabel over undervisning varetaget af lærere med linjefag .....	28
Karaktergivning ved folkeskolens afgangsprøver maj-juni 2008 .....	30
Elevers valg efter 9. klasse i Skive Kommune .....	31
Elevers valg efter 10. klasse i Skive Kommune .....	31
Læseresultater .....	32
Læseresultater.....	32
Klager .....	33
Skolernes individuelle virksomhedsplaner .....	34

## Forord

Kvalitetsrapporten for Skive Kommunes samlede skolevæsen udarbejdes på baggrund af Folkeskolelovens § 40 a af Byrådet. Kvalitetsrapporten skal

- beskrive kommunens skolevæsen
- vurdere det faglige niveau
- beskrive opfølgningen af den foregående kvalitetsrapport
- belyse skolevæsenet gennem en række kvalitetsindikatorer som rammebetingelser, pædagogiske processer, resultater mv.

Derudover skal specialpædagogisk bistand og dansk som andetsprog have opmærksomhed i kvalitetsrapporten.

Rapporten er i denne 3. generations udgave blevet til inden for rammerne godkendt af Byrådet den 27. februar 2007.

Der arbejdes på, at kvalitetsrapporten er et fremadrettet udviklingsværktøj, der kan være med til at sikre implementeringen af Skive Kommunes skolepolitik og de deraf følgende indsatsområder.

Kvalitetsrapport 2009 redegør for skoleåret 2008 – 2009, samtidig peger den fremad.

## **Beskrivelse af Skive Kommunes skolevæsen**

Skive Skolevæsen er kendetegnet ved en udbredt decentral struktur.

Fra august 2008 har der været 19 folkeskoler, men med 26 undervisningssteder.

Folkeskolestørrelserne varierer fra 122 elever til 689 elever.

I de forløbne skoleår har der været gennemført en stor proces i forbindelse med ændring af skolestrukturen herunder overbygningsstrukturen med det formål at få dannet bæredygtige skoler.

Fra august 2010 vil der i Nordsalling være 2 overbygningskoler mod fire på nuværende tidspunkt og i Skive by vil der være en overbygningskole mindre. Overbygningsstrukturen i Vestsalling forventes vedtaget til skolestart i august 2011.

I indeværende skoleår består Skive Skolevæsen af tre skoler med 0. – 6. kl., tre skoler med 0. - 7. kl., 12 skoler med 0. – 9. kl., et 10. klassescenter, modtageklasser for to-sprogede elever, en Ungdomsskole samt en skole for 0-10 kl. for elever med autisme spektrum forstyrrelser. Fire skoler har tilknyttet specialklasserækker, og en ungdomsklasse er placeret på Ungdomsskolen-Skive.

Den fælles kommunale skoleafdelingen består af skolechef, to administrative medarbejdere, en IT-konsulent, en halv tosprogs konsulent, en skolebiblioteks-/udviklingskonsulent og en stedfortræder for skolechefen. Desuden er der koordinatore inden for forskellige områder.

## **Det fælles skolevæsen**

På trods af at skolevæsenet har en decentral skolestruktur, er der et stærkt fælles skolevæsen. Der arbejdes i netværk for medarbejdere, der har parallelle arbejdsopgaver på skolerne. Formålet med netværkerne er at give mulighed for videndeling/erfaringsudveksling samt videreudvikling af de enkelte områder.

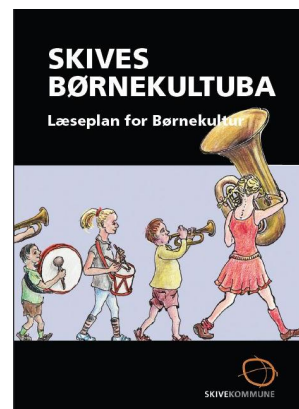
Der er på nuværende tidspunkt etableret netværk inden for AKT-lærere (Adfærd Kontakt og Trivsel), læsevejledere, specialkoordinatorer, elevrådskontaktlærere, skolebibliotekarere, fritidsvejledere, IT-vejledere/tilsyn, tosprogskoordinatorer og for følgende fagområder: musik, billedkunst, teater, film/medier, historie, fysik/kemi, natur/teknik, sundhed/idræt og sprog.

## Børnekulturnetværk

Den helt store opgave for børnekulturnetværket i skoleåret 2008-2009 har været at udarbejde Skives Børnekultuba, som børnekulturlæseplanen kom til at hedde. Godt hjulpet på vej af ildsjæle inden for børnekulturområdet samt lærere fra skolerne har børnekulturlæseplanen nu set dagens lys. Den er de første to år vejledende, herefter evalueres den med henblik på at gøre den obligatorisk.

Udover ovennævnte har der været afholdt mange tiltag, der har involveret elever og lærere:

- 5. klassernes musikdag med deltagelse af 350 elever
- Kortfilmsfestival, hvor 230 elever fra 6.-9. årgang deltog med 22 film efter forudgående kursus for 15 lærere
- Billedkunstlærerens dag for 20 lærere med idéoplæg til senere projekt om fabeldyr med elever.
- Teaterforestillinger og koncerter for alle elever i skolevæsenet samt tilbud om deltagelse i ”Med Skolen i Biografen”.



Der planlægges et fabeldyrsprojekt i billedkunst med fælles udstilling i september. Inden for musik bydes der i år på deltagelse i et stort korprojekt ”Heksen Esmeralda 2” udover 5. klassernes musikdag i foråret. Dertil kommer et børnekorarrangement med Sigurd Baret i december. Alle elever i Skive Kommune får desuden mulighed for at overvære professionelle teaterforestillinger og koncerter.

Børnekulturnetværket vil endvidere arbejde videre med ideer og ressourcer til børnekulturlæseplanen, som er introduceret ved fælles pædagogisk dag for skolernes personale.

## Fritidsvejledning - SSP

Overordnet kan følgende konstateres:

Handlemålene, som blev opstillet i forbindelse med udarbejdelsen af virksomhedsplanen for 2007 – 2008, må siges at være opfyldt, således at:

- Alkoholdebutalderen ser ud til at stige, så der er færre unge under 16 år, der deltager i de såkaldte Hald-fester. Endvidere er restauratørerne på byens natrestauranter indforståede med,

at der ikke er adgang for personer under 18 i nattetimerne. Ligeledes udskænkes der ikke alkohol til unge under 18 i forbindelse med fester på ungdomsuddannelserne.

- De alkoholfrie arrangementer arrangeret af Ungdomsskolen i Skive er blevet en succes med ca. 400 deltagere pr. gang.
- Alle skoler har indført alkoholaftaler på 7. klassetrin.
- Stor vilje til at få SSP+ samarbejdet til at fungere godt på ungdomsuddannelserne.
- Nye foldere vedr.: Sådan bruger du SSP i Skive Kommune – er udarbejdet.
- Revideret læseplan for det forebyggende arbejde 2009–2010 er udarbejdet, uddelt til samtlige lærere i kommunen og taget i brug fra august 2009. Materialedelen vedr. læseplanen har fået et løft.



## **Fremtid**

I den netop udarbejdede virksomhedsplan for SSP arbejdet i Skive Kommune satses der på:

- Fortsat fokus på de unges alkoholdebutalder og – vaner.
- Styrket indsats omkring de unges eksperimenter med euforiserende stoffer.
- Implementering af den nyreviderede læseplan.
- Udbredelse af kendskab til SSP løsninger i Skive Kommune bl.a. uddeling af folderen: "Sådan bruger du SSP i Skive Kommune".
- Fortsat udvikling vedr. de lokale SSP grupper tilpasning til nye strukturer på skoleområdet
- JUNIORPRAKTIKKEN udvides til stadighed, så flere af kommunens 5. klasser deltager.
- Lokalrådet i politiregi er på plads, og samarbejdsaftale for det kommende år er under udarbejdelse.

## **Medinddragelse / Kommunal koordinering af elevrådsarbejde**

Bestræbelser på at støtte elever i at tage medansvar i skolens demokratiske processer er fortsat i fokus i Skive Kommune.

I samarbejde mellem kontaktlærerne og koordinatoren for området er der igen i år afholdt introarrangement og internater for elevrådsrepræsentanter. Formålet med arrangementerne har været at give alle de bedste forudsætninger for at indgå i et konstruktivt samarbejde med andre. Det er dertil målet, at eleverne vil opleve, at de gør en forskel ved at sidde i elevrådet, og at det er en berigende og lærerig oplevelse for den enkelte.

Alle skoler søgte i år "Elevrådspuljen", efter demokratiske processer på de enkelte skoler. Formand/næstformand fordelte kr. 200.000 ved forhandlinger i byrådssalen mellem elevrådsrepræsentanter under ledelse af borgmester Flemming Eskildsen.



I skoleåret 2009-2010 forventes det gode samarbejde mellem alle interessenter at fortsætte. Der vil også i år blive udarbejdet en fælles aktivitetsplan for det kommunale elevrådsarbejde.

I starten af skoleåret 2009-2010 er der bl.a. blevet gjort opmærksom på det kommunale elevrådsarbejde på en pædagogisk dag for alt pædagogisk personale i Skive Kommunes skolevæsen. Det tilsigtes at inspirere så mange som muligt til at inddrage børn og unge i endnu flere projekter og i stadig flere sammenhænge.

## **Særlige foranstaltninger**

Kommunens politik tager udgangspunkt i, at alle børn i princippet hører til i hjemklassen.

Der er etableret netværk for specialvejlederne i kommunen, der fire gange årligt mødes med kommunens AKT- og læsekonsulenter. Formålet med netværkene er at give mulighed for videndeling og erfaringsudveksling.

## **Adfærd Kontakt og Trivsel (AKT)**

Specialvejlederne er ansvarlige for den specialpædagogiske bistand for elever med særlige behov (AKT og faglige vanskeligheder).

Specialvejlederne er bindeleddet mellem PPR, Skoleafdelingen og skolen og viderebringer informationer og viden til skolens lærere.

Gennem de senere år har 42 lærere fået en AKT-uddannelse. I skoleåret 2008-2009 har yderligere 16 medarbejdere fået tilbudt efteruddannelse inden for området. En del af dem fungerer som AKT-vejledere på skolerne.

I løbet af skoleårene 2009-2010 og 2010-2011 gennemføres AKT-kursus for:

- Alle (ca. 600) pædagogiske medarbejdere
- Skolernes ledelsesteam
- Tekniske service medarbejdere samt skolesekretærer
- Skolernes AKT-vejledere

Der er etableret netværk for AKT-vejlederne, der fire gange årligt mødes med kommunens tre AKT-konsulenter. Netværket bygger på videndeling og erfaringsudveksling og har endvidere det formål:

- at skabe en AKT-kultur, der er forebyggende og inkluderende.
- at udvikle konkrete arbejdsstrategier i forhold til at gennemføre forandringsprocesser i skolen.
- at få AKT-lærerens arbejdsopgaver samt funktion på skolen beskrevet/defineret.

På AKT-området er specialundervisningen særegen derved, at den primært tager udgangspunkt i relationen mellem lærer/elev og elev/elev. AKT-funktionen udmøntes forskelligt på skolerne.

## **Læsevejledere**

I løbet af de sidste tre år er der blevet uddannet så mange læsevejledere i Skive Kommune, at der nu er læsevejledere på alle skoler. Målet er, at små skoler har en læsevejleder, mellemstore skoler har to læsevejledere og store skoler tre læsevejledere. Der vil fortsat være et uddannelsesbehov, fordi der sker ændringer i ansættelser, sygdom o.a..

Læsevejlederne skal være lærernes sparringspartnere i arbejdet med elevernes læseudvikling. De koordinerer og følger op på arbejdet med læse-/staveprøver, og de videreformidler ny viden samt informationer fra læsekonsulenterne til skolerne.

For at sikre at viden, forskning og informationer kommer ud på skolerne, er der etableret netværk for læsevejledere i kommunen. Fire gange om året mødes læsevejlederne med kommunens læsekonsulenter i netværket.

## **Tosprogscoordinatorer, støttelærere, sprogpædagoger**

Gruppen af tosprogscoordinatorer og sprogstøttelærere er i det forgangne år udvidet med sprogpædagoger fra førskoleklassen og koordinatoren fra modtagelsesklasserne. Der blev afholdt fem møder og en temadag, hvor gruppen var i Aalborg for at se og høre om Løvvangskolen og Aalborg Kommunes skolevæsens organisation af undervisning i dansk som andetsprog.

Alle lærere fra modtagelsesklasserne har været i København, hvor de har besøgt Rådmandsgade Skole, hvor forældresamarbejdet var i fokus.

Koordinatorerne fra flere skoler har deltaget i konferencen "Multikulturelle skoler" i Fåborg. Ligeledes har de deltaget i konferencen "Fælles mål" i Århus.

## IT-strategi for folkeskolerne i Skive Kommune 2007-2010

Implementeringen af den vedtagne it-strategi for folkeskolerne i Skive Kommune er i gang.

Opgaven vedrørende de tekniske indsatser omfatter alle undervisningssteder. Erfaringer fra en pilotskole benyttes nu på de efterfølgende skoler. Samtlige skoler skal efter planen være omlagt med udgangen af 2010.

Sideløbende med de tekniske opgaver er det målet, at alle medarbejdere ved udgangen af skoleåret 2010-2011 har erhvervet det pædagogiske it-kørekort eller tilegnet sig tilsvarende kompetencer. Dette sker ud fra en 4-årig uddannelsesplan.

Et udvalg af skolebibliotekarer og it-vejledere har i skoleåret 2008-2009 udarbejdet forslag til lokal læseplan for it, medier og skolebibliotekskundskab på baggrund af junior pc-kørekortet – et nationalt koncept. Læseplanen er vedtaget af Skive Byråd og gældende fra skoleåret 2009-2010.



Puljen til udviklingsarbejder vedrørende innovative læringsforløb, der integrerer it, støtter projekter på tre skoler: brug af digitale måleinstrumenter i naturvidenskabelige fag, brug af mobiltelefon i sprogfag og brug af interaktivt whiteboard som platform for repetition i matematik. Erfaringerne fra disse udviklingsprojekter videreformidles til skolernes læringscentersteam.

## Skolesport

I samarbejde med Dansk Skoleidræt har kommunen indgået et samarbejde om projekt Skolesport. Projektet kører over fire skoleår i kommunen. Der vil i denne periode være 18 skolesportshold. De første hold begyndte i 2008-2009.

Skolesport er et enkelt koncept med et væld af muligheder for at inspirere børn til idræt og skabe sammenhæng mellem forenings- og skoleliv ved at etablere et trygt og motiverende idrætsmiljø - også for de idrætsusikre børn.

Formålet med projektet er at motivere idrætsusikre børn til at være mere fysisk aktive. Formålet er desuden at bygge bro til foreningslivet for at hjælpe børnene videre efter, at skolesportstilbuddet ophører.

De idrætsusikre børn undervises af junioridrætsledere, der består af 8.-9. klasses elever. Disse junioridrætsledere har gennemgået en uddannelse. Junioridrætslederne ledes af en idrætslærer, der har ansvaret for undervisningen.

I Skive Kommune er der tre fælles koordinatore for Skolesport. Disse har kontakten til de involverede skoler samt Dansk Skoleidræt.

## 2008 - 2009

### Skoleafdelingens initiativer

#### Så frø - find spire

Højslev Skole var pilotskole i kommunen i forbindelse med projekt Så frø – find spire. Her blev der arbejdet med forløb målrettet 6. og 8. årgang, hvor formålet var at stimulere interessen for innovation og idéudvikling. Projektets grundidé var at give eleverne redskaber og viden om processen fra idéskabelse til idéudvikling. Eleverne skabte nye produkter eller videreudviklede på kendte. Afslutningsvis blev projekterne fremlagt for og vurderet af et dommerpanel. For 8. årgangs vedkommende var projektet koblet sammen med projektarbejdsformen.

#### Talentklasser – et toårigt forsøgsprojekt

Efter det første års undervisning i talentklasserne, som omfatter naturfag eller humanistiske fag 20 uger i fritiden, kan det konstateres, at tilbuddet tilgodeser et behov i folkeskolens generelle tilbud. Der har været fint fremmøde, og eleverne har været glade for undervisningen, hvor der har været mulighed for at fordybe sig i stofområder, der normalt ikke undervises i i folkeskolen. Samarbejdet mellem lærere fra de gymnasiale uddannelser i Skive og de to folkeskolelærere, der har fungeret som en slags klasselærere, har fungeret godt med mulighed for faglig sparring.

#### Handleplan for ordblinde elever

Handleplanen trådte i kraft for et år siden i august 2008. Efterhånden er alle anbefalingerne i handleplanen blevet realiseret og iværksat. Nu skal der arbejdes på at sikre kvalitet i de forskellige indsatser og udvikle dem, så de bliver et godt tilbud til elever med ordblindhed, deres lærere og forældre. Det kan forventes, at det bliver ”et langt sejt træk”, som vil kræve tid og engagement fra alle involverede parter.

Det fremadrettede arbejde med området er beskrevet for skoleåret 2009-2010.



## **Fælles kommunalt indsatsområde**

### **Sundhed**

Fagteamet for idræt/sundhed har i skoleåret 2008-2009 fungeret som styregruppe for Skive Kommunes skolevæsens indsatsområde "Sundhed". Den helt store opgave har været at lave oplæg til "Fede ture" - et inspirationsmateriale om at tage på tur med klasser i Skive Kommune. Materialet beskriver turforslag, aktivitetsforslag, faciliteter og meget mere til 14 steder i kommunen. Materialet forefindes på [www.skiveskoler.dk](http://www.skiveskoler.dk). I forbindelse med dette arbejde er der i samarbejde med Brårup Skoles SFO udbygget en eksisterende grejbank, således at skolerne nu kan låne nødvendigt udstyr, der kan afhentes i en nyindkøbt trailer.

Fagteamet har desuden afholdt to møder for skolernes tovholdere for indsatsområdet, det ene møde var et inspirationsarrangement med Karen Barfod omkring udeundervisning. Tovholderne har desuden været behjælpelige med indsamling af viden omkring de enkelte ture.

Som led i indsatsområdet "Sundhed" er der udarbejdet status på området for de enkelte skoler. Kortlægningen af sundhedstiltag på den enkelte skole fortsætter i skoleåret 2009-2010. Der er til dato indsamlet en kort beskrivelse af skolernes tiltag, som er katalogiseret. Arbejdet fortsætter med at lave et inspirationskatalog over mulige sundhedstiltag for den enkelte skole.

### **Pædagogisk læringscenter**

Alle skolebiblioteker har nu ens udlånssystem, der muliggør søgning i samtlige skolers baser. Systemet driftes af Skive Bibliotek.

På sammenlagte skoler har der været afholdt dialogmøder mellem skolens ledelse, læringscenterteamet og skoleafdelingens konsulenter på området. Mødet har haft fokus på de udfordringer sammenlægningen har medført i forhold til læringscenteret.

På temamøder for læringscenterteamet, som primært består af skolebibliotekarere og it-vejledere, har der været fokus på skoleudvikling og teamets samarbejde. Læringscenterteamet og skolelederne er endvidere blevet præsenteret for mulige måder at involvere teamet i skoleudviklings tiltag.

Et fælles udviklingsområde for læringscentrene er især læremidler i bred forstand. I forbindelse hermed deltog teamene fra alle skoler i Uddannelsesforum 2008 i Odense.

Teamene arbejder fortsat med udvikling af de enkelte læringscentre ud fra lokale muligheder.

## **Overgang fra daginstitution til skole**

I forlængelse af den politiske vedtagelse af rapporten "Overgang fra daginstitution til skole" har skolerne beskrevet deres planer for arbejdet med overgangen.

Målet er at skabe sammenhæng for børnene og sikre udvikling, tryghed og trivsel.

På fælleskommunalt niveau har der været afholdt temamøde med skoleleder og daginstitutionsledere, hvor formålet var at skabe dialog og sætte fokus på overgangen mellem fra daginstitution til skole.

På forvaltningsniveau holdes løbende samarbejds møder mellem daginstitutionsområdet og skoleafdelingen.

Det er skoleafdelingens indtryk, at der er et positivt samarbejde mellem daginstitutioner og de enkelte skoler. Det fælleskommunale fokus i 2008-2009 har været med til fortsat at udvikle samarbejdet og skabe sammenhæng for børnenes overgang.



## **Skolernes selvvalgte indsatsområder**

### **Struktur/ sammenlægning**

Skoler, som har været berørt af skolesammenlægning, er generelt kommet langt. Der er mange emner at tage fat på, når der skal skabes en ny fælles organisation. Der vil også være fokus på dette fremover. Skolerne har arbejdet med både intern og eksternt kommunikation, nye roller og ejerskab for de involverede i en ny organisation.

### **Rummelighed**

De involverede skoler giver udtryk for, at det er et svært, men vigtigt område at arbejde med. Der er benyttet hjælp fra PPRs psykologer og AKT-konsulenter, hvilket er oplevet meget positivt. Der kan gennem en fokusering på området spores en positiv udvikling.

## **Elevplaner**

Enkelte skoler havde valgt fortsat at arbejde med evaluering og elevplaner. Der er udtrykt tilfredshed med, at elevplaner er med til at skabe sammenhæng i planlægning og evaluering. Der kan være udfordringer til udformningen og til en tilfredsstillende it-løsning. Begge dele bliver der arbejdet med.

## **Forvaltningens vurdering af det faglige niveau**

Som eksempler på parametre for det faglige niveau har skolerne i deres virksomhedsplaner peget på:

- At der blandt medarbejderne er stor indsigt, kompetencer og viden i de områder, de underviser eller praktiserer i.
- Sammenhæng med elevernes alsidige udvikling og den faglige udvikling
- Højt læseniveau
- Anvendelse af fag i tværfagligheden
- Undgåelse af eksklusion
- Fagligt svage elever får de fornødne it-hjælpemidler

Det er forvaltningens vurdering, at der fortsat og generelt er et højt fagligt niveau på skolerne.

Der udvises på alle skoler blandt ledelse og medarbejdere et stort engagement i forhold til det faglige, sociale og pædagogiske arbejde.

For at sikre en dygtig medarbejderstab prioriteres efter- og videreuddannelse højt.

Læseresultater for 1.-3. årgang viser tydeligt, at læseniveauet i Skive Kommune er højt. På samtlige klassetrin er andelen af meget hurtige sikre læsere steget siden sidste år.

For at understøtte fagligheden er der igangsat et udviklingsprojekt omkring fagteam med Læreruddannelsen Skive. Fagteamene tilrettelægger inspirationsarrangementer, og der er etableret et (virtuelt) forum for videndeling mellem fagets lærere i kommunen.

Generelt er skolevæsenets medarbejdere præget af engagement, omstillingsparathed, fleksibilitet og stor rummelighed.

## **Områder med behov for udvikling**

Forvaltningen vurderer på baggrund af skolernes virksomhedsplaner, at der er behov for udvikling på nedenstående områder:

Flere skoler har peget på, at der fortsat er behov for fokus på at arbejde med trivsel, anerkendende tilgang og inklusion. Derfor lægger det fælles kommunale indsatsområde (inklusion og rummelighed) for skoleåret 2009-2010 fint op til det. Der vil blive arbejdet med dette på de enkelte skoler samt fælles kommunalt bl.a. gennem AKT-kurser.

Der er også flere skoler, som nævner, at naturfagene bør være et fagligt udviklingsområde. Der vil med klima som indsatsområde blive arbejdet med dette. Men det kan overvejes at sætte yderligere fokus på efter-/videreuddannelse indenfor naturfag.

Inddragelse af it som en naturlig del af undervisningen er også nævnt flere gange af skolerne. Der er gennem it-strategien for skolerne sat fokus på dette. Det gælder både den tekniske side samt den kompetencemæssige side af udfordringerne.

Nogle skole nævner i deres virksomhedsplan og gennem samtaler, at det er en udfordring at arbejde med at fortsætte den positive læseindlæring fra indskolingen over til mellemtrinnet og overbygningen både skønlitterært og faglitterært.

## **Pædagogiske processer**

Skive Kommune er præget af høj grad af decentralisering i forhold til institutionerne. På baggrund heraf sker valg af metoder i forbindelse med pædagogiske processer i overensstemmelse med den enkelte skoles kultur, hvorfor skolernes beskrivelser fremstår mangfoldige.

## **Løbende evaluering**

Generelt vurderet kan det konstateres, at skolerne evaluerer løbende på læreprocessen som en integreret del af den daglige undervisning. Det sker dels individuelt, men også som en naturlig del af teamsamarbejdet, men kun i et vist omfang systematisk.

Derfor er evaluering stadig et fokusområde på flere skoler, men samtidig bemærkes det, at der er en positiv udvikling af evalueringsformerne. Der er en fokusering på elevers trivsel, udvikling og læring på baggrund af elevens potentialer.

Elevplaner er blevet et fast arbejdsredskab og en ramme til evaluering både blandt ansatte alene, men også sammen med eleven således, at eleven i samtalerne om elevplanen er en aktiv del af målfastsættelsen.

En del skoler anvender SMTTE-modellen (= sammenhæng – mål/visioner – tegn – tiltag - evaluering) i forbindelse med undervisningsforløb.

Alle skoler gennemfører LUS (= Læseudviklingsskema) på forskellige klassetrin.

Andre former for tests indgår også i evalueringen.

Enkelte steder nævner skoleledelsen, at de benytter teamevaluering eller lignende som en mulighed for at skabe refleksive rum.

## **Elevernes inddragelse**

Alle skoler arbejder med inddragelse af eleverne. Dette kommer til udtryk på mange forskellige måder. Elevrådene fungerer tilfredsstillende på de fleste skoler, og elevrådene bruges som et forum for inddragelse. Det kan være medinddragelse i valg af emner i emneuger, ansvar for boder, arbejde med undervisningsmiljøvurderinger, i arbejdet med trivsel, indretning af faciliteter eller igangsættelse af forskellige aktiviteter som eksempelvis: turneringer, kåring af klassen med det bedste miljø.

Inddragelse af eleverne i mere uformelle rammer finder også sted. Her bliver eleverne efterhånden, som de bliver større, inddraget i flere ting.

Eleverne inddrages i dialog om undervisningen. Det er primært med henblik på respons på undervisningsmetoder og ønsker til valg af emner og litteratur, arrangementer, projekter o. lign.

Flere skoler vurderer, at der er mulighed for at udvikle dette område.

## **Den specialpædagogiske indsats**

Arbejdet med den specialpædagogiske indsats er et vigtigt område, der er med til at inkludere elever med særlige behov i normalundervisningen.

Organiseringen af indsatsen er forskellig fra skole til skole og efter elevernes behov. Nogle få elever går i et specialcenter nogle timer om ugen, andre får støtte i den almindelige klasse, og andre igen arbejder sammen med en støtteperson i umiddelbar nærhed af klassen.

PPR arbejder ud fra en ressource- og relationsorienteret tænkning og på at styrke den konsultative rolle i forhold til de voksne, der er tæt på børnene.

Mange skoler nævner, at de har et tæt samarbejde med PPR, familieafdelingen og UU. Dette har en positiv effekt på arbejdet om og med disse elever.

En tidlig indsats (for nogle skole allerede i børnehaveklassen) giver gode resultater.

For at give en målrettet indsats anvendes nogle steder forskellige former for holddannelse, hvilket viser gode resultater.

AKT-fagpersonerne hjælper med at sætte fokus på trivsel og inkluderende tiltag i forhold til personlig og social udvikling hos enkelte elever såvel som hele klasser.

Læsevejlederne og specialcenterlærerne arbejder med den faglige udvikling hos eleverne og som sparringspartnere for lærerne omkring eleven.

## **Undervisning i dansk som andetsprog**

Af Skive Kommunes 5809 folkeskoleelever er der i alt 326 elever med anden etnisk baggrund end dansk.

Generelt trives, integreres og udvikles de tosprogede elever godt.

Størsteparten af disse elever går på fire skoler: Aakjærskolen, Brårup Skole, Ådalskolen og Skivehus Skole. Der er på disse fire skoler oprettet tosprogscentre med tosprogscoordinatorer, som er tilknyttet det kommunale netværk.

På de resterende skoler varetages undervisningen i dansk som andetsprog af sprogstøttelærere. Der er etableret kommunalt netværk for sprogstøttelærere.

Eleverne får undervisningstilbud i ”dansk som andetsprog”.

I forhold til indholdslæsning og faglig læsning kan nogle af de ældste elever have svært ved at blive motiveret. Kontakten og samarbejdet med forældrene er meget vigtig at arbejde med for at kunne hjælpe de tosprogede videre til en ungdoms-/erhvervsuddannelse.

## **Skole-hjem-samarbejdet**

Forvaltningen vurderer, at skolerne har et godt og tilfredsstillende samarbejde med forældrene.

Forældrene ses som en vigtig part i udviklingen af den enkelte elev. Derfor arbejdes der på flere former for samarbejde. Det er vigtigt at sørge for information, afstemning af forventninger og være i dialog med forældrene.

Elevplaner vurderes som et godt redskab til at skabe dialog for skole-hjem-samarbejdet. Forældrene får som regel elevplanen sendt hjem forud for en eller flere af de årlige forældresamtaler. Elevplanen bruges til at pege bagud og til at sætte nye mål i et fremadrettet perspektiv.

Alle skoler afholder 1 – 2 forældremøder for alle klasser. Enkelte skoler tilbyder (især for 1. årgang) en samtale som et hjemmebesøg.

Som noget særligt tilbyder Krabbeshus Heldagsskole kursus for forældrene.



## **Ulovligt elevfravær**

Skoleafdelingen vil samarbejde med PPR og UU for at se på problematikken omkring ulovligt elevfravær med henblik på at udvikle et analyseredskab.

## **Talentklasser – et toårigt forsøgsprojekt**

Tilbuddet om undervisning i talentklasserne i skoleåret 2009-2010 omfatter elever på 8. og 9. klassetrin. Ellers har evalueringen fra skoleåret 2008-2009 kun givet anledning til mindre justeringer omkring ansøgningsprocessen. De to talentklassehold videreføres således i uændret form med fritidsundervisning varetaget både af gymnasielærere og folkeskolelærere. Der vil finde en endelig evaluering sted midtvejs i skoleåret med henblik på etablering af fremtidig ordning.



## **Handleplan for undervisning af ordblinde børn og unge i Skive Kommune**

Efter anbefaling i Handleplan for Ordblinde er Det mobile Kompetencecenter netop blevet til virkelighed. I forvejen råder kommunen over et kompetencecenter, som fra august 2009 er placeret på Vestsalling Skole og Dagtilbud (VSD), Røddingafdelingen. I begge kompetencecentre får eleverne to forløb i løbet af skoleåret, fordelt således, at de får en fire ugers periode i efteråret efterfulgt af en 2½ uges periode i foråret.

### **Kompetencecenteret i Vestsalling Skole og Dagtilbud, Rødding**

I kompetencecenteret i VSD, Røddingafdelingen får 20 elever om året et undervisningstilbud. Tilbuddet har nu fungeret i fem år, og der er gode erfaringer med elevernes udbytte af undervisningen i brug af it som kompenserende hjælpemiddel.

### **Det mobile Kompetencecenter**

I Det mobile Kompetencecenter får 16 elever om året et undervisningsforløb. Der er ansat en lærer til at varetage den daglige undervisning i centeret. Det mobile Kompetencecenter fungerer som et rullende klasseværelse, hvor ordblinde elever undervises i deres nærmiljø, og hvor it skal være det centrale undervisningsværktøj. Desuden er kommunens koordinator for kompenserende it tilknyttet vognen bl.a. til afvikling af kurser for forældre og lærere.



Det mobile Kompetencecenter bliver placeret på fire skoler i det kommende skoleår.

Vi forventer, at vognens tætte placering ved skolerne vil sikre en overførsel mellem undervisningen i vognen og undervisningen i elevernes hjemklasse. Det vil også være en gevinst, at eleverne ikke skal transporteres til en anden skole for at få tilbuddet.

Skolestyrelsen har bevilget midler til dette forsøg med it-støttede undervisningsformer.

## **Pædagogisk læringscenter**

Fra skoleåret 2009-2010 tænkes skolernes læsevejledere sammen med læringscenterteamet på forskellig vis. Et tiltag er fælles temamøde for it-vejledere, skolebibliotekarer og læsevejledere om faglig læsning. Af øvrige temaer kan nævnes kollegavejledning, brug af interaktive whiteboards i læringscenteret samt indretning af og aktiviteter i læringscenteret med udgangspunkt i forskellige læringsstile.

Da kommunens sammenlægningsproces er fuldt gennemført, vil bilag til styrelsesvedtægt for Skive Kommunes skolevæsen vedrørende skolebiblioteket som skolens læringscenter blive revideret.

## **Fælles kommunale indsatsområder**

### **Klima**

Skolerne i Skive Kommune sætter fokus på klima og miljø over to skoleår. Formålet er at sikre, at eleverne bliver bevidste og ansvarlige samfundsborgere omkring miljøproblematikker som global opvarmning og CO<sub>2</sub>-udledning.

Der er nedsat en bredt sammensat styregruppe, der har til opgave at inspirere, koordinere og tage initiativer til fælles tiltag. Styregruppen består af det faglige forum for fysik/kemi og natur/teknik, der er dannet mellem folkeskolerne i Skive Kommune og Læreruddannelsen i Skive. Som samarbejdspartnere for denne styregruppe er der på alle skoler udpeget en tovholder, som skal være bindeled til de enkelte skoler.

Der arbejdes videre i 2009-2010 med indsatsområdet, blandt andet via inspirationsmateriale, som er udsendt til skolerne og som desuden forefindes på [www.skiveskoler.dk](http://www.skiveskoler.dk).

I november måned afholdes 3 klimadage for henholdsvis indskolingen, mellemtrinnet og udskolingen i Kulturcenter Limfjord, hvor alle kommunens elever viser noget af det arbejde, man har lavet på

skolerne. Flere erhvervsvirksomheder og uddannelsesinstitutioner bliver endvidere repræsenteret. I forbindelse med indsatsområdet tager skolerne det lokale miljømærke, dette markeres med opsætning af en skulptur ved alle skoler.

## Inklusion og rummelighed

I forlængelse af en skolerunde til alle skoler i efteråret 2008, hvor repræsentanter fra PPR, Familiesektionen, Skoleafdelingen, Skolelederne, Skiveegnens Lærerforeningen og direktøren for Børne- og Familieforvaltningen deltog, vil der forsat være fokus på området.

Der er i skoleåret planlagt møder til dialog og samarbejde om præcisering af, hvem der gør hvad, og hvem der har ansvar for sagsgange og indsatser.

Nogle af de konkrete tiltag er:

- AKT-efteruddannelse for flere målgrupper:
  - 14 dages kursus for alle ca. 600 pædagogiske medarbejdere i 2009-2010 og 2010-2011
  - Temadag for AKT-vejlederne på skolerne
  - To temadage for skolernes ledelsesteam
  - Temadag for tekniske servicemedarbejdere og administrativt personale
- Inklusions-/rummelighedspuljen på 1,133 mio. kroner anvendes på skolerne til projekter, som skolerne har søgt om tilskud til at udvikle.
- Ansættelse af seks undervisningsassistenter i et toårigt forsøg støttet af Skolestyrelsen.
- En konsekvens af den politiske beslutning vedrørende justering af tildelingsmodellen er en særlig tildeling til specialundervisning på skolerne. Ud fra en vurdering af skolernes specialundervisningsbehov bliver der fastsat en fordelingsfaktor.
- Skolesport for idrætsusikre børn.
- Projekt Idrætsmentor, der har til formål at inkludere især unge af anden etnisk herkomst end dansk i idrætsforeninger. Herunder samarbejder skolernes fritidsvejledere for at finde børn, der kan få ”grønt kort”, som giver adgang til gratis prøvetræninger i idrætsforeninger.
- Det mobile Kompetencecenter for ordblinde elever, der undervises i deres nærmiljø, og hvor det skal være det centrale undervisningsværktøj. Tillige skal det styrke kompetencerne hos skolernes specialvejleder samt medarbejderne omkring eleven.



## **Skolernes selvvalgte indsatsområder**

Et udpluk af de selvvalgte indsatsområder på de enkelte skoler:

- It – herunder it i undervisningen, Interaktive Whiteboards (IWB), it-rygsække, trådløse netværk
- Udviklingen af en fælles kultur er valgt på skoler med flere geografisk adskilte afdelinger
- Udvikling af fremtidens overbygning (Roslev/Hjerk-Harre og Brårup)
- Trivsel, rummelighed i undervisningen, LP-modellen (Læringsmiljø og pædagogisk analyse), værdsættende og anerkendende pædagogik

## **Fælles uddannelsesplanlægning**

Den fælles uddannelsesplanlægning foregår i et tæt samarbejde med skoleledergruppen. Der lægges primær vægt på, at den fælles efter- og videreuddannelse sker i tilknytning til Skolepolitikken og de kommunale indsatsområder.

Uddannelsesplanlægningen for skoleåret 2009-2010 er præget af de omfattende AKT-kurser både i skoleåret 2009-2010 og i 2010-2011.

En kortlægning af samtlige læreres undervisningskompetencer sammenholdt med alderen er igangsat. Det er tanken, at denne kortlægning kan bruges til at indikere kompetencebehov i årene fremover.

### **Uddannelse af medarbejdere**

#### **AKT (Adfærd – kommunikation – trivsel)**

Som tidligere nævnt i afsnittet om inklusion og rummelighed er dette et stort kompetencemæssigt indsatsområde. Da så mange medarbejdere deltager i de forskellige relevante kursusforløb vedrørende AKT, fylder disse kurser planlægningsmæssigt på skolerne. Af de økonomiske midler afsat til uddannelse er disse kurser en væsentlig del.

#### **Læsevejlederuddannelse**

I 2008–2009 påbegyndte 15 medarbejdere uddannelsen som læsevejleder. Disse forventes at blive færdige i skoleåret 2009-2010. I løbet af de kommende år er det målet, at der på alle skoler vil være 1–4 læsevejledere afhængig af skolestørrelse.

## **Skolebibliotekaruddannelse**

To medarbejdere forventes at blive færdiggøre skolebibliotekaruddannelsen. I løbet af de kommende år er det målet, at der på alle skoler vil være 1 – 4 uddannede skolebibliotekarer afhængig af skolestørrelse.

## **Praktiklæreruddannelse**

Seks medarbejdere vil i 2009-2010 deltage i praktiklæreruddannelsen. Ved udgangen af skoleåret 2009-2010 vil skolevæsenet have 66 medarbejdere med praktiklæreruddannelse.

## **Linjefagsuddannelse**

En medarbejder påbegynder linjefag i biologi.

## **It**

Der er udarbejdet en 4-årig plan for gennemførelse af det pædagogiske it-kørekort til alle medarbejdere med 56 medarbejdere pr. år. Det er målet (jf. it-strategien), at alle medarbejdere ved udgangen af skoleåret 2010-2011 skal have erhvervet det pædagogiske it-kørekort eller tilegnet sig tilsvarende kompetencer.

Det har for skoleåret 2009-2010 vist sig at være færre tilmeldte end forventet. Dette er der primært to årsager til. For det første har mange lærere efterhånden kompetencer inden for området, og for det andet har det på de enkelte skoler været svært at få det planlægningsmæssigt til at hænge sammen, når halvdelen af skolens lærernes skal på 14 dages AKT-kursus i løbet af skoleåret.

## **Fagdage og mindre kurser**

- Fælleskommunal pædagogisk dag for alle lærere
- Intro for nyansatte
- To-sprogede elever i den almindelige danskundervisning
- GetMoving – kursusdag med fokus på at skabe endnu mere bevægelse i skoledagen
- Idrætslærernes forum – fokus på: Rummelighed i idrætsundervisningen!
- VAKS – præsentation af læsetræningsprogram til elever med massive læse- og stavevanskeligheder
- Ordblinde mellem stamklasse og specialcenter
- It-rygsæk - Hvordan ordblinde og læse-/skriveusikre elever kan benytte lyd, foto og video

- Fede ture – indskoling/ mellemtrin/ udskoling – 3 kurser med præsentation og inspiration til ”Fede ture i Skive” i praksis. Se turene på [www.skiveskoler.dk](http://www.skiveskoler.dk)

### **Uddannelse af skoleledere**

Alle skoleinspektører og viceinspektører gennemgår grunduddannelse for skoleledelse på COK i Grenå, efterhånden som behovet opstår.

Derudover deltager skolelederne i opkvalificerende konferencer, temadage o. lign.

Der vil være to kursusdage i AKT for skolernes ledelsesteam. Disse har til formål at sikre, at lederne er garanter for udviklingen af AKT på egne skoler.

### **Opfølgning på skolernes virksomhedsplaner**

I løbet af skoleåret vil alle skoler få drøftet deres virksomhedsplan med skoleafdelingen, hvor der vil være fokus på status og det fremadrettede arbejde i forhold til indsatsområder og pædagogiske processer.

# Fakta om skolevæsenet 2008-2009

## Budgetramme og ressourceanvendelse

Institutions navn	Elevtal inkl. bh.kl. (ekskl. spec.- og modtagekl.)	Skolens ramme i alt kr.	Basis udgift pr. elev kr. (ekskl. spec.kl. og modtagekl.) **	Underv. midler total kr.	Underv. midler pr. elev kr.* (regnskabstal) *	Special pæd. bistand/s ærlige foranst. Kr.	Dansk som andet-sprog kr.	Gennemførte underv.-timer i % (april 09)
Balling Skole	236	10.497.000	43.500	328.300	1.391	176.700	0	99,3
Breum Skole	231	10.189.000	42.200	438.900	1.900	192.000	54.000	99,0
Brårup Skole	689	38.058.000	38.600	1.449.700	2.104	1.177.000	469.000	100,0
Durup Skole	171	8.866.000	41.700	257.400	1.505	183.000	54.000	99,9
Fursund Skole	272	13.408.000	45.700	391.700	1.440	680.000	54.000	99,2
Glyngøre Skole	274	12.850.000	41.700	360.300	1.315	461.000	0	99,5
Hem Skole	114	5.895.000	46.600	241.500	2.118	132.000	54.000	100,0
Højslev Skole	470	19.658.000	39.000	857.800	1.825	630.000	66.000	99,0
Jebjerg Skole	183	8.078.000	41.500	329.400	1.800	370.000	54.000	99,4
Nr. Søby Skole	130	5.523.000	40.700	103.000	792	360.000	0	100,0
Oddense Skole	145	8.674.000	41.400	435.000	3.000	500.000	54.000	99,9
Resen Skole	545	31.419.000	40.600	891.600	1.636	614.160	66.000	99,9
Roslev Hjerik-Harre Skole	335	15.766.000	44.700	1.155.100	3.448	188.000	54.000	98,0
Skivehus skole	446	21.257.000	40.300	717.200	1.608	540.000	132.000	99,0
VSD-skole	539	27.613.000	46.400	802.000	1.488	752.000	162.000	98,0
Ørlevkloster Skole	122	5.850.000	45.000	179.700	1.473	130.600	54.000	100,0
Ådalskolen	298	17.206.000	52.100	934.800	3.137	372.500	409.000	97,0
Aakjærskolen	528	22.858.000	39.300	916.100	1.735	816.500	451.000	92,0
Ti'eren	81	4.746.000	49.500	210.600	2.600	20.000	0	98,0
I alt	5.809	288.411.000		11.000.100		8.295.460	2.187.000	

\* Der kan være store udsving, da konteringen sker decentralt, og dermed kan der være forskellig praksis.

\*\* Dette tal indeholder forskelligheder. F.eks. har det betydning i tildelingen til skolerne, om skolen har en hal og dermed mange kvadrater, der udløser et større tilskud.

Afholdte udgifter til undervisningsmidler pr. elev kr. 1.894,- (1.842,- i 2007/2008)

Ressourcer til specialpædagogisk bistand pr. elev 6,00 timer (5 timer pr. elev i 2007/2008)

Der er i skoleåret 2008-2009 bevilget en særlig indsatspulje på Fursund Skole (en fuldtidsstilling).

## Sygefravær 01.01.08 – 31.05.09

Medarbejdernes fravær i % af skolens samlede tid i 2008 ..... 4,29 %

### Elevtal

Normalklasser	5.809
Specialklasser	159
Centerklasser	42
Krabbeshus Heldagsskole	79
Modtageklasser	34
Dansk som andet sprog	292

### SFO

SFO (bh.kl. – 3. kl.)	1.736
SFO (procent af antal mulige børn)	76 %

### Friskole- og privatskoleelever

Elever på friskole og privatskoler	275
Andel i %	4 %

### Efterskoler

Elever efterskoler	476
Andel i %	6,9 %

### Elever henvist til undervisning i andre kommuner.

Specialskoler og specialklasser	18
Dagbehandlingstilbud/anbringelsessteder	9
Regionale tilbud	6

### Nøgletal - normalklasser

Antal spor pr. klassestrin	1 – 4	spor
Klassekvotient – normalklasser	19,1	elev pr. klasse
Undervisningsprocent	*41,1	%
Antal elever pr. lærer	12,0	elever
Antal elever pr. computer	3	elever
Elevfravær	7,9	dag pr. år pr. elev

\*Undervisningsprocenten er reelt højere idet ressourcer til uddannelse og specielle funktioner er tildelt skolerne særskilt

## Sammenfattende nøgletal

### Normalklasser

Klassekvotient	19,1	elever pr. klasse
Gennemsnitlig udgift pr. elev	42.500	kr.
Afholdte udgifter til undervisningsmidler	1.894	kr.

### Specialklasser (Durup, Oddense, Brårup, Resen, Glyngøre, Ungdomsskolen-Skive)

Klassekvotient	6,4	elever pr. klasse
Gennemsnitlig udgift pr. elev	155.700	kr.
Afholdte udgifter til undervisningsmidler	3.432	kr.

### Specialklasser (Centerklasserne, Krabbeshus Heldagsskole)

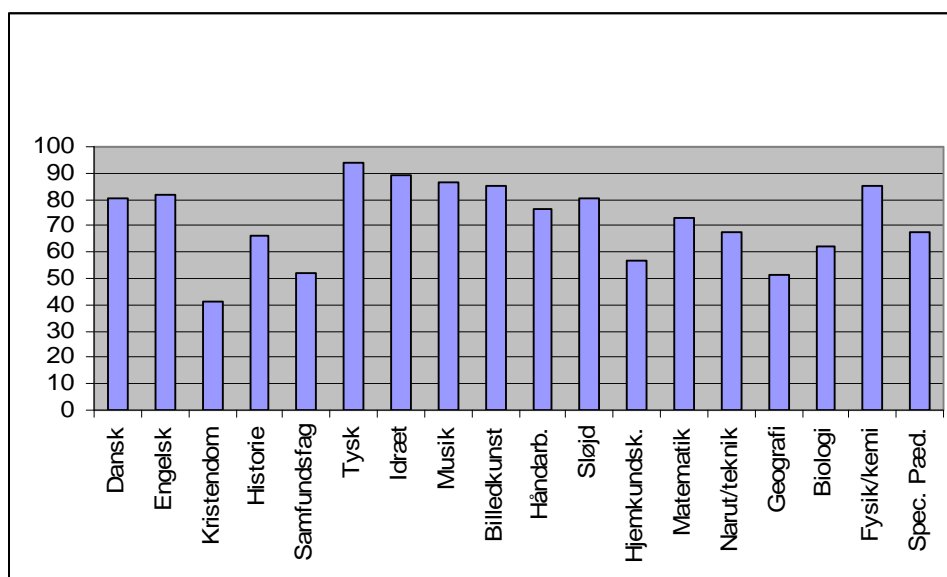
Klassekvotient	5,0	elever pr. klasse
Gennemsnitlig udgift pr. elev	339.000	kr.
Afholdte udgifter til undervisningsmidler	7.214	kr.

### Modtageklasser (Skivehusskole)

Klassekvotient	9	elever pr. klasse
Gennemsnitlig udgift pr. elev	67.200	kr.
Afholdte udgifter til undervisningsmidler	1.608	kr.

## Tablet over undervisning varetaget af lærere med linjefag

Gennemsnit for alle skoler



## **Bemærkninger**

Skolerne søger at sikre den bedst mulige faglige, pædagogiske og didaktiske dækning af alle fag. Dette sker gennem bl.a. efter- og videreuddannelse, rekruttering, fagfordeling og team-sammensætning. Lærere, som underviser i fag uden linjefagsuddannelse, er som udgangspunkt kvalificerede gennem faglig kompetence, erfaring og efteruddannelse.

## **Dansk som Andet Sprog**

I 2003 kom de første nyuddannede lærere med linjefaget Dansk som andet sprog ud i folkeskolen. Skive Kommune havde i 2007-2008 to lærere med linjefaget. Antallet er steget i 2008-2009, idet der har været tilgang af nyansatte lærere med dette linjefag. Da antallet stadigvæk er lavt, figurerer Dansk som Andet Sprog ikke i ovenstående tabel. Undervisningen varetages overvejende af lærere, som har kvalificeret sig gennem kurser, erfaring samt videreuddannelse.

## Karaktergivning ved folkeskolens afgangsprøver maj-juni 2008

	Betegnelse
12	Den fremragende præstation
10	Den fortrinlige præstation
7	Den gode præstation
4	Den jævne præstation
02	Den tilstrækkelige præstation
00	Den utilstrækkelige præstation
-3	Den ringe præstation

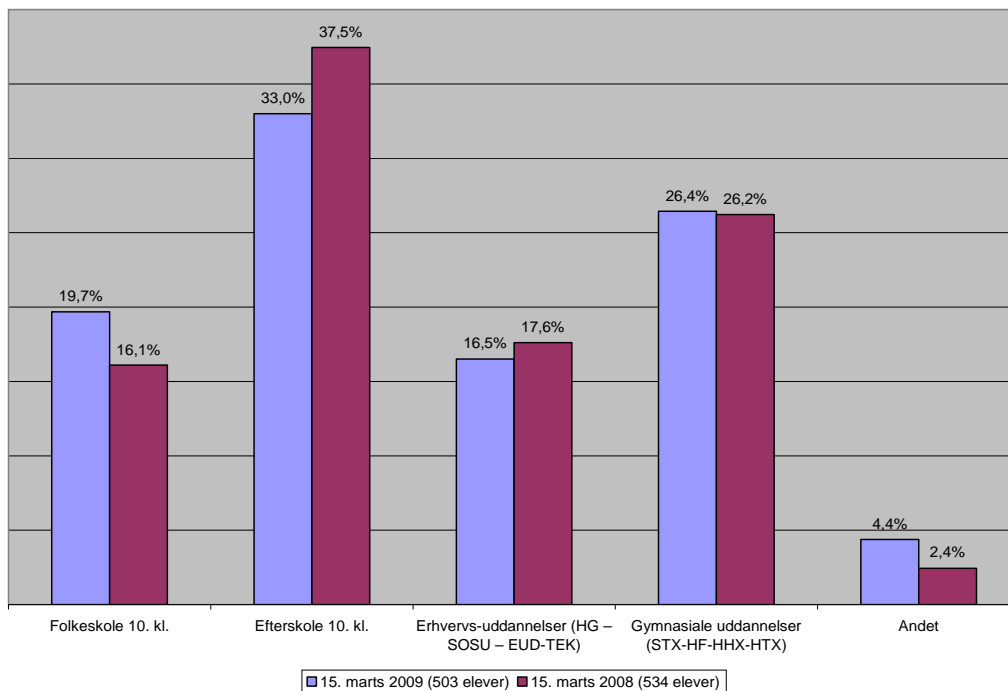
Tallene stammer fra skolernes indberetninger til Skolestyrelsen.

9. klasse	Obligatoriske fag									Prøvefag i udtræk							
	Dansk læsning	Dansk retskrivning	Dansk skr. fremstilling	Dansk mundtligt	Dansk orden	Matematiske færdigheder	Matematisk problemløsning	Engelsk mundtligt	Fysik/Kemi praktisk/mundtligt	Engelsk skriftligt	Tysk/Fransk skriftligt	Tysk/Fransk mundtligt	Biologi skriftligt	Geografi skriftligt	Historie mundtligt	Samfundsfag mundtligt	Kristendomskundskab mundtligt
Balling Skole	5,03 (31)	4,81 (31)	4,52 (31)	6,94 (31)	3,52 (31)	7,71 (31)	7,03 (31)	6,74 (31)	5,97 (31)	(1)		5,29 (17)	7,83 (18)	6,38 (13)		(1)	5,25 (12)
Breum Skole	4,27 (37)	5,38 (37)	4,68 (37)	5,43 (37)	4,86 (37)	7,97 (37)	7,27 (37)	6,24 (37)	5,62 (37)				6,82 (17)	5,85 (20)		5,94 (17)	7,95 (20)
Brårup Skole	4,67 (49)	4,63 (49)	4,86 (49)	6,04 (49)	6,02 (49)	6,87 (53)	6,53 (49)	5,96 (47)	6,73 (48)				6,2 (25)	6,76 (25)	5,08 (25)		7,29 (24)
Fursund Skole	4,9 (10)	7,5 (10)	5 (10)	6 (9)	5,2 (10)	8,1 (10)	6,9 (10)	7 (9)	5,11 (9)	(3)		6,43 (7)	6,4 (10)				
Glyngøre Skole	4,4 (30)	4,93 (30)	3,93 (30)	5,67 (30)	4,83 (30)	8,26 (31)	6,45 (31)	6,62 (29)	5,03 (29)				7,06 (17)	6,14 (14)	4,83 (12)		7,18 (17)
Højslev Skole	5,47 (58)	6,81 (58)	6,82 (57)	6,88 (58)	6,18 (57)	7,72 (58)	8,16 (58)	7,75 (57)	6,61 (57)	7,55 (20)		7,33 (18)	8 (20)	7,54 (37)		6,47 (19)	
Krabbeshus Heldagsskole									(1)								
Resen Skole	5,11 (36)	5,44 (36)	5,39 (36)	9,03 (36)	4,61 (36)	7,94 (36)	8,36 (36)	7,39 (36)	5,6 (35)			6,11 (19)	6,76 (17)	6,85 (20)	7,06 (17)	(1)	
Roslev Hjerk-Harre Skole	5,18 (28)	7,21 (28)	4,18 (28)	7,04 (28)	3,36 (28)	8,43 (28)	7,82 (28)	6,96 (28)	5,43 (28)				5,56 (16)	7 (12)		7,25 (12)	
Skivehus Skole	5,33 (49)	5,71 (49)	6,53 (49)	6,88 (49)	5,84 (49)	8,59 (49)	7,57 (49)	7,45 (49)	6,88 (49)				6,04 (23)	6,65 (26)	6,88 (26)		8,09 (22)
Ungdomsskolen (Ungdomsklassen)	1,71 (7)	3,71 (7)	4,33 (6)	2,83 (6)	3,67 (6)	0,5 (4)	0,25 (4)			4,71 (7)			(1)				
Vestsalling Skole og Dagtilbud	4,15 (34)	4,09 (34)	3,74 (34)	6,47 (34)	3,09 (34)	7,03 (34)	6,59 (34)	6,32 (34)	5,32 (34)	7,06 (17)			5,69 (16)	7,35 (17)			4,69 (16)
Ådalskolen	4,48 (31)	4,1(31)	4,29 (31)	6,39 (31)	4,06 (31)	6,8 (30)	6,77 (30)	6,65 (31)	5 (31)	6,32 (31)				5,93 (30)			
Aakjærskolen	5,22 (36)	5,17 (36)	5,39 (36)	6,97 (36)	4,72 (36)	6,64 (36)	6,17 (36)	7,11 (36)	5,91 (35)				7,42 (19)	6,94 (17)	5,88 (17)	6,21 (19)	

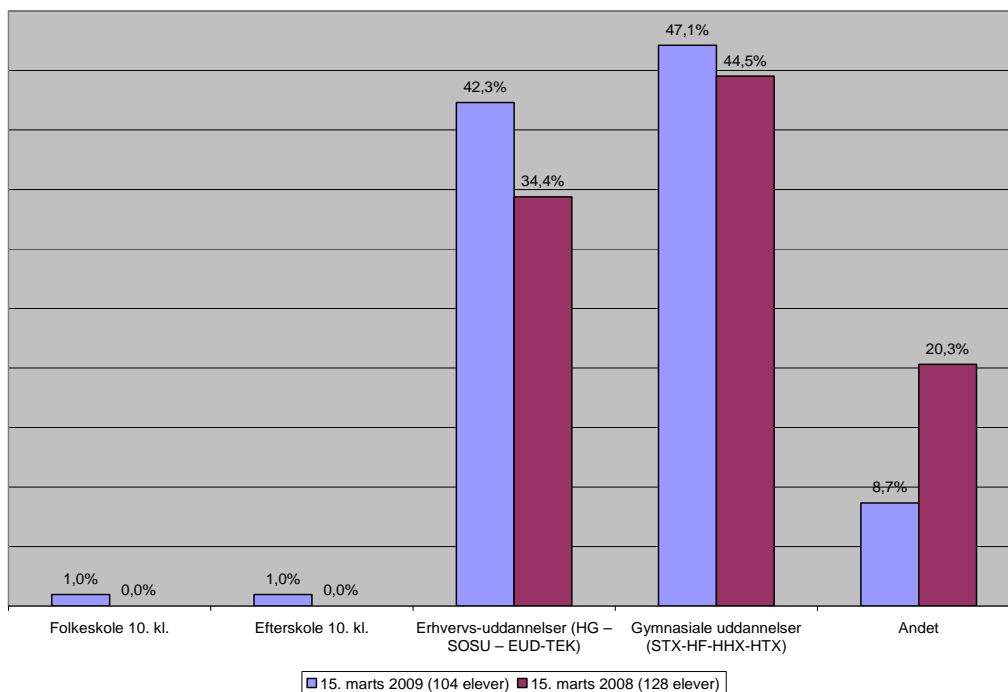
\* Tallene i parentes er antallet af elever til prøven.

\*\* Ved færre end tre elever er karakteren ikke opgivet af hensyn til anonymitet.

## Elevers valg efter 9. klasse i Skive Kommune



## Elevers valg efter 10. klasse i Skive Kommune



Tallene viser elever fra skoler i Skive Kommune og eksempelvis ikke, hvor elever, som har taget et efterskoleår, går hen.

## Læseresultater

I år er det anden gang, at alle kommunens 1., 2. og 3. klasser deltager i den samme læseundersøgelse, og resultatet kan udover sammenligningen med landsgennemsnittet fra 2004 sammenholdes med læseresultatet fra sidste år. Bemærk at landsgennemsnittet er fra 2004.

Tallene viser:

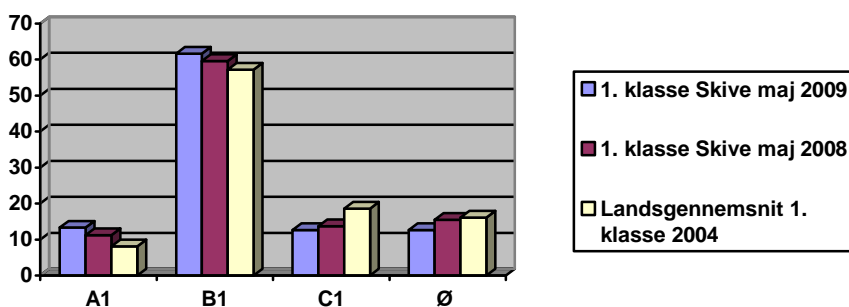
- En markant fremgang for 1.klasserne, idet der både er flere hurtige og sikre læsere end sidste år og færre usikre læsere i 1. klasserne. Dette gælder også, når der sammenlignes med landsgennemsnittet.
- 2. klasses resultat viser, at antallet af meget hurtige og sikre læsere er steget et par procent. Antallet af usikre læsere er lidt højere i forhold til 2008. Det samlede resultat er dog bedre end landsgennemsnittet.
- I 3. klasserne er der i år 82 % af eleverne (kategori A +B), der er hurtige sikre læsere mod 79,8 % sidste år. Antallet af usikre læsere er omtrent det samme som sidste år. Et pænt resultat i forhold til tallene for landsgennemsnittet.

## Læseresultater

A1 meget hurtige sikre læsere	B1 hurtige sikre læsere	C1 langsomme sikre læsere	Ø Usikre læsere
----------------------------------	----------------------------	------------------------------	--------------------

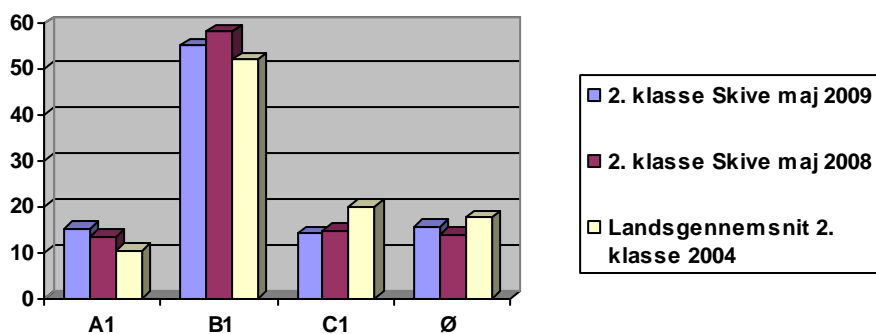
### 1. klasse

549 elever	A1	B1	C1	Ø
1. klasse Skive maj 2009	13,3	61,6	12,6	12,6
1. klasse Skive maj 2008	11,2	59,6	13,7	15,5
Landsgennemsnit 1. klasse 2004	8,1	57,2	18,6	16,1



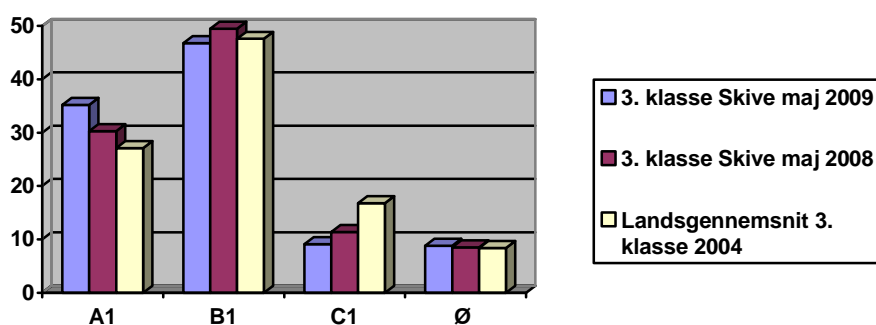
## 2. klasse

551 elever	A1	B1	C1	Ø
2. klasse Skive maj 2009	15,2	55,2	14	15,6
2. klasse Skive maj 2008	13,5	58,1	14,7	13,8
Landsgennemsnit 2. klasse 2004	10,4	52,1	20	17,6



## 3. klasse

624 elever	A1	B1	C1	Ø
3. klasse Skive maj 2009	35,2	46,8	9,1	8,8
3. klasse Skive maj 2008	30,3	49,5	11,4	8,5
Landsgennemsnit 3. klasse 2004	27,1	47,6	16,8	8,4



## Klager

### Klager over kommunen til Klagenævnet for vidtgående specialundervisning

Der har i skoleåret 2008/2009 ikke været nogen klager til Klagenævnet for vidtgående specialundervisning vedrørende undervisningstilbud.

## Klager til Byrådet i henhold til folkeskoleloven § 51, stk.1

Der har i skoleåret 2008/2009 ikke været klager over afgørelser truffet af de enkelte skoler i Skive Kommune.

## **Skolernes individuelle virksomhedsplaner**

Skolernes individuelle virksomhedsplaner tager sit udgangspunkt i en skabelon, der er blevet udarbejdet af en arbejdsgruppe bestående af skoleledere og konsulenter i skoleafdelingen. Skabelonen bliver hvert år evalueret.

Skoleafdelingen vil fortsat arbejde med at videreudvikle virksomhedsplanen/kvalitetsrapporten for at give den bedst mulige proces omkring udarbejdelsen på de enkelte skoler, således at virksomhedsplanen både rummer en status og peger fremad samtidig med, at arbejdet kan blive bredest muligt forankret på skolerne. Et mål er således, at alle skoler bruger virksomhedsplanen som styrings-/evalueringsredskab i forhold til den pædagogiske udvikling på egen skole.

Virksomhedsplanerne for de enkelte skoler skal offentliggøres på kommunens hjemmeside samt de enkelte skolers hjemmesider. Disse sider kan findes på Skive Kommunes hjemmeside: [www.skive.dk](http://www.skive.dk).