



**SKIVEKOMMUNE**

Skive Vand A/S  
Regionalvandværket

7800 Skive

14. November 2016

### **Tilladelse til**

- **Etablering af prøveboring på eksisterende kildefelt ved Regionalvandværket.**
- **Foreløbig indvinding af 27.000 m<sup>3</sup> grundvand pr. år til prøvepumpning fra ny prøveboring.**
- **Afledning af oppumpet vand fra prøvepumpningen.**

### **Ansøgning**

Rådgivende ingeniørfirma Alectia har den 27. juni 2016 på vegne af Skive Vand A/S ansøgt om tilladelse til etablering af prøveboring på matr.nr. 5æ, Vejby By, Vejby. Ansøgningen er nærmere præciseret og udbygget ved brev af 26. august 2016. Den nye boring forventes filtersat i samme magasin som bestående boringer, DGU.nr. 54. 717 og 54. 593. Boringen etableres med henblik på efterfølgende at udnytte grundvandet ved Regionalvandværket. Regionalvandværket er et af vandværkerne under Skive Vand A/S.

Arealet med det ansøgte borested ejes af Lars Nygaard Bjerre Gosvig Gadekæret 22, 7860 Spøttrup.

### **Afgørelse**

På baggrund af det foreliggende materiale, indhentede udtalelser og udførte miljøvurderinger meddeles hermed tilladelse til etablering af prøveboring samt foreløbig tilladelse til at indvinde grundvand til prøvepumpning fra den ansøgte boring og afledning af den oppumpede vandmængde på nærmere angivne vilkår.

Afgørelse om tilladelse til etablering af adgangsvej til boringen skal meddeles særskilt.

Tilladelsen er gældende, når der er indgået en aftale mellem Lars Nygaard Bjerre Gosvig, Gadekæret 22, 7860 Spøttrup og Skive Vand A/S om etablering af den nye prøveboring. Aftalen skal fremsendes til Skive Kommune inden borearbejdet må begyndes.

### **TEKNISK FORVALTNING**

Postboks 509  
Rådhuspladsen 2  
7800 Skive  
Tlf.: 9915 5500  
Fax:  
CVR-nr.: 29189579  
EAN-nr.

[www.skive.dk](http://www.skive.dk)

Reference: 779-2010-4726

Henvendelse til:  
Henrik Bang-Andersen  
Direkte tlf.: 9915 6808  
[heba@skivekommune.dk](mailto:heba@skivekommune.dk)

<b>Tilladelsens data oversigt</b>	
<b>Anlægsnavn</b>	Regionalvandværket, v/Skive Vand A/S, CVR nr. 30238974
<b>Matr.nr. for ny boring</b>	5æ, Vejby By, Vejby
<b>Max. Oppumpet grundvandsmængde</b>	27.000 m <sup>3</sup> til 1 x prøvepumpning og afledning af samme vandmængde
<b>Max. Oppumpet grundvandsmængde/time</b>	40 m <sup>3</sup> /time
<b>Indvindingsboring</b>	Godkendt borested er placeret som angivet på bilag 1 og 2.
<b>Tilladelsen gældende til</b>	1. december 2017
<b>Tilsyn</b>	Skive Kommune
<b>Anlægsid</b>	V01-62744

<b>Lovgrundlag</b>	<b>Lov nr. / Bekendtgørelse nr.</b>
<b>Til Ansøgning om</b>	
<b>Tilladelse til boringsanlæg og indvinding</b>	1584 af 10/12/2015. Lov om vandforsyning m.v. (Vandforsyningsloven) §§ 20 og 21
<b>Krav til udførelse og indretning af boring</b>	1260 af 28/10 2013. Bekendtgørelse om udførelse og sløjfning af boringer og brønde på land
<b>VVM-vurdering</b>	1832 af 16/12/2015. Bekendtgørelse om vurdering af visse offentlige og private anlægs virkning på miljøet (VVM) i medfør af lov om planlægning.
<b>Fredningsbælte – 25 m</b>	Lov om miljøbeskyttelse (miljøbeskyttelsesloven) Lovbek. nr. 1189 af 27. september 2016, §24

Vilkår nr.	Vilkår tekst
------------	--------------

**Formål**

- 1 Boringsanlæg på matr. nr. 5æ, Vejby By, Vejby må kun anvendes til vandværksformål.

**Placering af boring**

- 2 Prøveboring placeres på matr.nr 5æ, Vejby By, Vejby som angivet på bilag 1 og 2. Borearbejde må ikke påbegyndes inden klagefristen på 4 uger er udløbet og forinden skal der fremsendes en skriftlig aftale om boringsetablering mellem lodsejer og Skive Vand A/S til Skive Kommune. Forinden borearbejdet påbegyndes skal der gives besked til kommunen om, hvem der skal udføre borearbejdet.

**Vandmængde - indvinding af grundvand**

- 3 Der må indvindes op til 27.000 m<sup>3</sup> grundvand/år i forbindelse med 1 x prøvepumpning fra prøveboringen. Boringen prøvepumpes med en kapacitet på op til ca. 40 m<sup>3</sup>/time over en periode på op til 28 dage og i øvrigt i henhold til Miljøstyrelsens vejledning herom.

**Vandmængde – afledning af oppumpet grundvand**

- 4 Der må afledes op til 27.000 m<sup>3</sup> grundvand/år til terrænoverfladen/dræn på matr.nr 5æ, Vejby By, Vejby, såfremt Regionalvandværket forinden har indgået aftale med grundejer herom. Vandet må ikke ledes direkte til vandløb uden efter aftale med Skive Kommune.

**Tidsfrist for tilladelsen**

- 5 Tilladelsen gælder til den 1. december 2017. Endelig indvindingstilladelse og udnyttelse af boringen kan forventes givet, såfremt der opnås tilfredsstillende prøvepumpningsresultat, og grundvandets kvalitet i øvrigt er egnet til vandværksformål.
- 6 Indvindingen må ikke give anledning til væsentlige gener for nabovandindvindinger og omgivelserne i øvrigt. Sagsbehandling af en ansøgning om udnyttelse af grundvandet til vandværksformål kan iværksættes, så snart der fremsendes ansøgning herom vedlagt borejournal, pejledata samt grundvandsanalyser og prøvepumpningsdata. Etablering, udvidelse eller ændring af anlæg nævnt i VVM-bekendtgørelsens bilag 2 punkt 2c, skal som hidtil anmeldes skriftligt til kommunen (Miljøafdelingen). Fremover skal anmeldelsen dog ske ved at udfylde (relevante dele af) skemaet i bekendtgørelsens bilag 5, der efterfølgende skal sendes elektronisk til kommunen (Miljøafdelingen).

**Indretning af boring**

- 7 Indvindingsanlæg og overbygning skal være indrettet efter gældende regler i Bekendtgørelse om udførelse og sløjfning af boringer og brønde på land, nr. Nr. 1260 af 28. oktober 2013. Indvindingsboring skal være indrettet således, at der kan foretages pejlinger af grundvandsspejlet i boringen, dvs. indvendig diameter af pejlerør skal være mindst 25 mm. Pejlingerne skal kunne foretages både, når vandspejlet er i ro, og når anlægget er i drift.
- 8 Der skal være påsat hane på indvindingsboring til udtagning af vandprøver.

- 9 Indvindingsboringen skal holdes forsvarligt aflåst.
- 10 Skive Kommune fører tilsyn med anlægget.

#### **Mængdekontrol - indvundet grundvand mv.**

- 11 Den indvundne vandmængde skal registreres med vandmåler. Målemetoden kan til enhver tid kræves ændret af kommunen.
- 12 Opgørelse over indvundne vandmængder for perioden 1. januar til 31. december skal sendes til Skive Kommune - tilsynsmyndigheden - inden den efterfølgende 1. februar.
- 13 Inden anlæggets ibrugtagning til vandforsyningsformål skal der foreligge en tilfredsstillende vandanalyse af råvandet udtaget som boringskontrol suppleret med analyse for pesticider. Råvandsanalyser skal sendes til Skive kommune og digitalt til GEUS.
- 14 Oplysninger om konstaterede jordlag mv. under boringens udførelse indberettes til GEUS. Boringen koordinatsættes og målepunkt for pejling kotesættes. Boringen forsynes med en elektronisk læsbar mærkning til identifikation, f.eks. ved angivelse af Borearkiv nr. (DGU nr.).
- 15 Vandspejlet i ro i indvindingsboringen skal måles mindst 1 gang pr. måned med passende registreringsudstyr og resultaterne skal opbevares. Der defineres et fast målepunkt ved boringen som reference for vandspejlspejlingerne. Måleprogrammets omfang og metode forventes revurderet i forbindelse med ansøgning om eventuel forlængelse af denne tilladelse. Disse pejlinger er begrundet i indvinding fra det dybe grundvandsmagasin og evt. risiko for påvirkning af det terrænnære magasin.
- Vandspejlet skal samtidigt måles både i det magasin, der indvindes fra og i det sekundære terrænnære magasin.
- I forbindelse med en evt. endelig vandindvindingstilladelse kan der blive stillet vilkår om fremtidige kontrolmålinger af grundvandspejl i pejlerør til det lokale terrænnære magasin i en længere periode.

#### **Lov om Miljøbeskyttelse**

##### **Fredningsbælte om boring**

- 16 Et område inden for 25 m fra boringen fastlægges som fredningsbælte, skitseret i bilag 2. Inden for fredningsbæltet må der ikke gødes, dyrkes eller anvendes eller foretages opblanding af insekt- eller ukrudsdræbende midler. Fredningsbæltet skal være vedvarende markeret i terrænet, f.eks. med beplantning eller indhegning. Fredningsbæltets udstrækning og udformning fastlægges endeligt i forbindelse med en endelig tilladelse til udnyttelse af boringen.

### **Sagens behandling**

Borestedet ligger i et Område med Særlige Drikkevandsinteresser (OSD), bilag 2.

Regionalvandværkets nuværende kildefelt består af 2 borer, DGU.nr. 54.593 og 54.717 beliggende henholdsvis ca. 350 m sydvest og 345 m nordøst for det ansøgte nye borested. Der indvindes fra et primært sandmagasin med filter placeret henholdsvis 56-65 m under terræn og 66-72 m under terræn.

Den ansøgte prøveboring er placeret på baggrund af en række geofysiske undersøgelser i området og forventes udført til det primære magasin, og prøvepumpes med en ydelse på op til 40 m<sup>3</sup>/time.

Skive Vand A/S oplyser at have behov for 1 ekstra boring til Regionalvandværket for at opretholde en bæredygtig råvandsproduktion. Boringerne på den gamle kildeplads omkring vandværksbygningen, (DGU-nr. 54.257 og 54.276) holdes i drift som backup, mens den primære indvinding foregår fra den nye kildeplads. På sigt skal den gamle bynære kildeplads afvikles, hvorfor der er behov for etablering af en ny supplerende indvindingsboring. Den nye boring ønskes placeret i nærheden af den nye kildeplads. Boringen er oplyst placeret på det geologisk bedste sted, vel vidende at området et beskyttet naturområde.

### **Plangrundlag -indsatsplan**

Det tidligere Viborg Amt godkendte oktober 2006 følgende indsatsplan for området: *Indsatsplan for at sikre forsyningen af drikkevand ved Rødding - Lem - Lihme, Viborg Amt, Miljø og Teknik, ISBN 87-89874-86-2.*

I henhold til gældende indsatsplan skal nye borer til Regionalvandværket filtersættes i det primære magasin, og der må maksimalt indvindes op til 50 % af grundvandsdannelsen, hvis naturområder i området ikke skal lide skade og grundvandressourcens kvalitet skal bevares på langt sigt.

En for stor indvinding i forhold til grundvandsdannelsen og ressourcens størrelse kan medføre dårligere vandkvalitet. Det er af samme grund nødvendigt at sprede indvindingen, hvis ikke indvindingen i dele af magasinet skal blive så kraftig og grundvandstanden sænkes så meget, at vandkvaliteten eller naturforhold bliver forringet. I henhold til indsatsplanen er kildepladsen fremtidig og tilførslen af kvælstof til indvindingsoplandet skal derfor overvåges nøje.

### **Kommunens vurdering**

Med udførelse af den ansøgte boring med tilhørende efterfølgende prøvepumpning, kan der fremlægges et udbygget datagrundlag, der vil kunne danne grundlag for en revideret vandressourcevurdering for OSD-området.

### **Miljøpåvirkninger – ved etablering af boring med prøvepumpning**

Mulige miljøpåvirkninger, der opstår ved udførelse og prøvepumpning af den ansøgte boring, vurderes at ville blive fordelt over et stort område, da indvindingen forventes at ville ske fra det dybe magasin med beskyttende lerlag over magasinet.

Kommunen vurderer, at etablering af en boring som ansøgt, med efterfølgende prøvepumpning af en vandmængde på op til 27.000 m<sup>3</sup> og med afledning af det indvundne vand til nedsivning på omgivende markarealer/dræn, ikke vil give væsentlige gener for omgivelserne.

Der er under screening af det ansøgte projekt ikke vurderet at være fremkommet oplysninger, der går imod udførelse af en ny boring og prøvepumpning af den nye boring.

I forbindelse med behandling af en forventet ansøgning om endelig tilladelse til udnyttelse af grundvandet fra den ansøgte nye boring, vil kommunen vurdere eventuelle fremtidige miljøpåvirkninger i omgivelserne herunder mulige vandspejlssænkninger i boringer i området samt mulige vandføringsreduktioner i områdets vandløb. Regionalvandværket vil derfor kunne blive mødt med krav om at dokumentere, at oppumpning af grundvand kan foregå uden uacceptable miljøpåvirkninger i kildepladsens nærområde ved en vedvarende vandindvinding.

Efter tilfredsstillende udført prøvepumpning vil resultaterne herfra samt analyserapport over råvandskvaliteten kunne danne grundlag for en vurdering af, om det er sandsynligt, at den ønskede vandmængde kan indvindes, og om vandet efter en simpel vandbehandling forventes at kunne overholde kravene til drikkevandskvalitet.

### **Påvirkning af internationale naturbeskyttelsesområder**

#### *Beskyttede naturtyper*

Sydvest for det nye borested i en afstand på ca. 495 m, findes en mindre sø, der er angivet som en beskyttet naturtype. På grund af afstanden vurderes den tilladte prøvepumpning ikke at indebære betydende ændringer i det frie vandspejl i søen.

Indvinding og afledning af vand i forbindelse med prøvepumpningen vurderes at kunne foretages uden gener for denne beskyttede naturtype (mindre sø) på grund af afstanden og den forholdsvis lille vandmængde.

En vurdering af miljøpåvirkningen på den beskyttede naturtype ved en vedvarende vandindvinding i det nye kildefelt vil blive udført i forbindelse med en evt. ansøgning om endelig tilladelse.

En evt. væsentlig fremtidig øget indvinding fra den ansøgte nye boring, vil kunne give følgevirkninger for omgivelsernes vandbalanceforhold herunder specielt en reduktion af tilførslen af grundvand til vandløb. Dette vil blive vurderet i forbindelse med en evt. endelig tilladelse.

#### *Fredede Fortidsminder*

Afstand til nærmeste fredede fortidsmindes beskyttelseslinje er 600 meter. Der er tale om Sekundær subsistens/produktion med fredningsnummer 131008-33. På grund af afstanden er der ingen gener for fortidsmindet.

### **VVM-vurdering**

Kommunen vurderer sammenfattende, at indvinding af op til 27.000 m<sup>3</sup> til prøvepumpningen fra den nye boring ikke vil være til væsentlig gene eller

ulempe for bestående anlæg eller medføre uacceptable følger for omgivelserne.

Kommunen har afgjort, at meddelelse af en foreløbig tilladelse til indvinding af grundvand til prøvepumpningen kan foretages uden at der vedtages nye kommuneplanretningslinier med tilhørende VVM-redegørelse. Afgørelsen er truffet på baggrund af vurderinger angående vandressourcen, internationale beskyttelsesområder og områder omfattet af naturbeskyttelseslovens §3 samt boredataoplysninger fra borerne i Regionalvandværkets nuværende kildefelt, DGU-nr. 54.593 og 54.717.

Efter udførelse af den ansøgte boring og prøvepumpning vurderes der at kunne være tilvejebragt oplysninger om:

- grundvandsmagasinet geologi og udstrækning (horisontalt såvel som vertikalt),
- grundvandsmagasinet hydrauliske egenskaber, herunder hydraulisk kontakt med andre magasiner,
- grundvandsmagasinet hydrogeologiske forhold,
- grundvandsmagasinet kemi og mikrobiologi.

Efter fremlæggelse af ovennævnte supplerende oplysninger, vurderes det muligt at kunne tage stilling til, om der kan gives en endelig tilladelse til vandindvinding fra boringen i kildefeltet til Regionalvandværket på nærmere angivne vilkår.

### **Erstatningsregler**

Skive Vand A/S er erstatningspligtig efter reglerne i vandforsyningslovens §23 for skader, der voldes i bestående forhold ved forandring af grundvandsstanden under prøveboringer og prøvepumpninger og under anlæggets udførelse og drift. I mangel af enighed afgøres erstatningsspørgsmål af taksationsmyndighederne.

### **Klagevejledning**

Skive Kommunes afgørelse om tilladelse til prøveboring og efterfølgende prøvepumpning kan efter Vandforsyningslovens kapitel 13 påklages til Natur- og Miljøklagenævnet.

Skive Kommunes afgørelse om ikke VVM-pligt kan påklages efter planlovens kapitel 14 til Natur- og Miljøklagenævnet.

Afgørelserne kan påklages til Natur- og Miljøklagenævnet for så vidt angår retlige spørgsmål af enhver med retlig interesse i sagens udfald samt af landsdækkende foreninger og organisationer, der som hovedformål har beskyttelsen af natur og miljø eller varetagelsen af væsentlige brugerinteresser inden for arealanvendelsen jf. planlovens §§ 58 og 59.

Klagefristen er 4 uger fra afgørelsens offentlige bekendtgørelse på Skive Kommunes hjemmeside.

Hvis du ønsker at klage over denne afgørelse, kan du klage til Natur- og Miljøklagenævnet. Du klager via Klageportalen, som du finder et link til på forsiden af [www.nmkn.dk](http://www.nmkn.dk). Klageportalen ligger på [www.borger.dk](http://www.borger.dk) og

[www.virk.dk](http://www.virk.dk). Du logger på [www.borger.dk](http://www.borger.dk) eller [www.virk.dk](http://www.virk.dk), ligesom du plejer, typisk med NEM-ID. Klagen sendes gennem Klageportalen til den myndighed, der har truffet afgørelsen.

En klage er indgivet, når den er tilgængelig for myndigheden i Klageportalen. Når du klager, skal du betale et gebyr på kr. 500. Du betaler gebyret med betalingskort i Klageportalen. Gebyret tilbagebetales, hvis klageren får helt eller delvist medhold.

Vejledning om klageregler og gebyrordning kan findes på Natur- og Miljøklagenævnets hjemmeside [www.nmkn.dk](http://www.nmkn.dk). Natur- og Miljøklagenævnet skal som udgangspunkt afvise en klage, der kommer uden om Klageportalen, hvis der ikke er særlige grunde til det. Hvis du ønsker at blive fritaget for at bruge Klageportalen, skal du sende en begrundet anmodning til den myndighed, der har truffet afgørelse i sagen. Myndigheden videresender herefter anmodningen til Natur- og Miljøklagenævnet, som træffer afgørelse om, hvorvidt din anmodning kan imødekommes.

Skive Kommunes afgørelse kan indbringes for domstolene inden 6 måneder fra afgørelsens offentlige bekendtgørelse.

Yderligere oplysninger kan fås hos undertegnede på telefon 99 15 68 08, e-mail [heba@skivekommune.dk](mailto:heba@skivekommune.dk).

**Bilag 1**      Oversigtskort med godkendt placering af nyt borested samt placering af område til afledning af prøvepumpningsvand.

**Bilag 2**      Detailkort      Placering af godkendt nyt borested

Med venlig hilsen

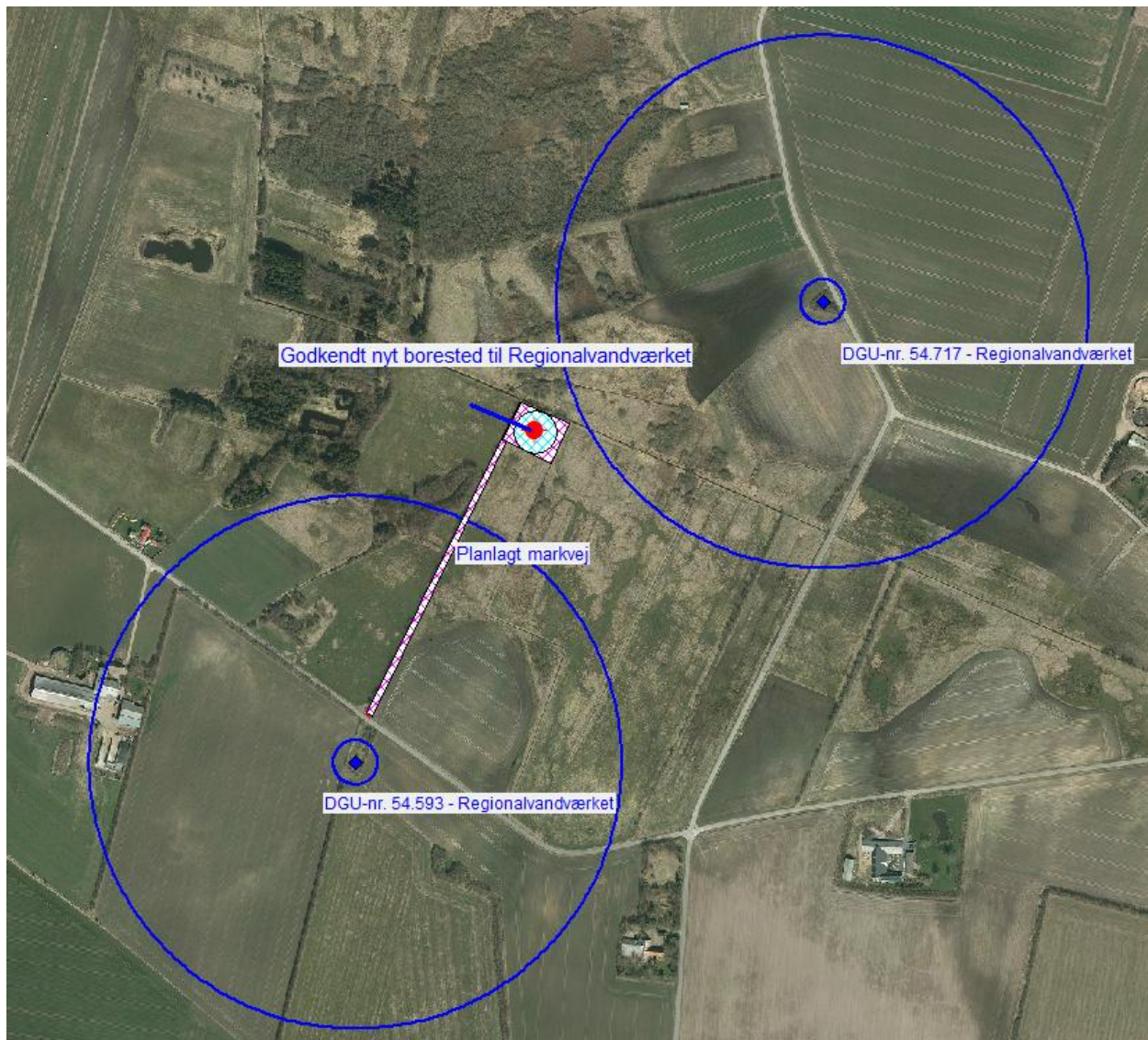
Henrik Bang-Andersen  
Hydrogeolog



**Dette brev med kortbilag er sendt til følgende**

CVR-nr.	Firma / Navn	Gadenavn og nr., Postnr. og By	e-mail
25798376	Miljøstyrelsen		<a href="mailto:mst@mst.dk">mst@mst.dk</a>
37099015	Danmarks Sportsfiskerforbund	Skyttevej 4, 7182 Bredsten	<a href="mailto:post@sportsfiskerforbundet.dk">post@sportsfiskerforbundet.dk</a>
60804214	Danmarks Naturfredningsfor- ening	Masnedøgade 20, 2100 København Ø	<a href="mailto:dn@dn.dk">dn@dn.dk</a>
	Sundhedsstyrelsen, Embedslægein- stitutionen Nord	Langelandsvej 8 8940 Randers SV	<a href="mailto:senord@sst.dk">senord@sst.dk</a>
	Forbrugerrådet	Fiolstræde 17, postbox 2188, 1017 København K	<a href="mailto:fbr@fbr.dk">fbr@fbr.dk</a>
22278916	Alectia	<a href="mailto:EJLU@alectia.com">EJLU@alectia.com</a>	<a href="mailto:EJLU@alectia.com">EJLU@alectia.com</a>
	Skive Vand A/S		<a href="mailto:jfch@skivevand.dk">jfch@skivevand.dk</a>
CVR	Lars Nygaard Bjerre Gosvig	Vildmosen 9, Ejstrup, 7860 Spøttrup	
CVR	Per Nielsen	Gadekæret 20, Vejby, 7860 Spøttrup	
CVR	Jens Knudsen	Tranemarken 2, Vejby, 7860 Spøttrup	

**Bilag 1** Oversigtskort med godkendt placering af nyt borested samt placering af område til afledning af prøvepumpningsvand.



Regionalvandværkets indvindingsboringer

Godkendt sted til prøveboring på matr.nr. 5æ, Vejby By, Vejby.

300 m beskyttelseszone om eksisterende vandindvindingsboringer



Område til afledning af prøvepumpningsvand Nordvest for borestedet.

## Bilag 2      Detailkort      Placering af godkendt nyt borested

Oversigtskort med

- område med særlige drikkevandsinteresser (OSD)
- indvindingsopland til områdets vandværker (mørk blå)
- Cirkel - 300 m beskyttelseszone om hver vandindvindingsboring
- Cirkel - 25 m bufferzone om hver vandindvindingsboring

