

Projektbeskrivelse af Frikommuneforsøg

- Teknologiske Hjælpemidler

Baggrund

Det konkrete forsøg har sin baggrund i det frikommunenetværk, som Skive Kommune er en del af, der har fået godkendelse til at iværksætte en række forsøg.

Dette forsøg omhandler mulighed for at bruge teknologiske hjælpemidler som supplement til pædagogisk støtte, ved personer, der ikke kan give informeret samtykke hertil.

Der ses eksempler på bosteder, hvor borgere drager nytte af diverse elektroniske hjælpemidler, f.eks. videoovervågning om natten, der gør at borgerne ikke forstyrres af personale, der skal ind i deres lejlighed og føre tilsyn. Dette er i dag muligt, hvis borgeren er i stand til at give informeret samtykke.

Denne mulighed har personer, der på grund af psykisk funktionsnedsættelse ikke er i stand til at give informeret samtykke, ikke. Der kan være enighed blandt pårørende og fagpersoner om, at et teknologisk hjælpemiddel vil gavne borgeren, men lovgivningen gør det ikke muligt at anvende et sådant, hvis borgeren ikke kan give informeret samtykke. Det skaber således en ulighed, hvor personer med psykisk funktionsnedsættelse kan få dårligere vilkår end andre.

Formål

Formålet med forsøget er at undersøge effekten på borgeres livskvalitet, frihed og privatliv, de pårørendes tryghed samt personalets arbejdsmiljø samt generel ressourceoptimering, hvis der fjernes nogle barrierer for anvendelse af teknologiske hjælpemidler.

Det er forventningen, at øgede muligheder for anvendelse af velfærdsteknologi vil have en positiv effekt på ovenstående, samt medvirke til en mere hensigtsmæssig anvendelse af de offentlige ressourcer.

Forsøget skal bygge på en grundsætning om lige muligheder for alle borgere, uanset om borgerens psykiske funktionsnedsættelse er en konsekvens af en fremadskridende lidelse, som f.eks. demens, eller om borgerens psykiske funktionsnedsættelse er medfødt, som f.eks. udviklingshæmning.

Forsøget bygger på en tese om, at overvågning ved personales fysiske tilstedeværelse kan være mere indgribende i den personlige frihed, retten til et privatliv og livskvalitet, end anvendelse af f.eks. alarmer, pejlesystemer og kameraer og lignende.

Målgruppe og bevillingskriterier

Der er tale om borgere fra det specialiserede socialområde og fra ældreområdet, som har betydeligt nedsat psykisk funktionsevne, og ophold i botilbud, botilbudslignende boformer i almene boliger og plejeboliger.

Der sondres ikke mellem forskellige former for funktionsnedsættelse.

En individuel konkret faglig vurdering skal danne grundlag for vurderingen af, hvorvidt en konkret borger skal indgå i forsøget. Centralt i denne står vurderingen af, hvorvidt en bestemt teknologi vil kunne bidrage med en øget frihed og værdighed for borgeren, og være mindre indgribende end hidtidigt anvendte metoder, samtidig med at kommunen varetager omsorgsforpligtelsen. Vurderingen skal nå frem til at den konkrete teknologi skal gøre en positiv forskel for borgeren i sammenligning med de metoder, der hidtil har været anvendt, før det kan være relevant at tage det teknologiske hjælpemiddel i brug.

Inddragelse af borger og pårørende

Pårørende/værge skal inddrages på det tidspunkt, hvor personalet på tilbuddet overvejer om brug af et teknologisk hjælpemiddel kunne gøre en forskel for borgeren frem for de metoder, der har været anvendt tidligere.

Borgeren skal indgå i dialogen omkring brugen af teknologi i forsøget, i så høj grad som deres funktionsnedsættelse gør det muligt. Medarbejdere med tæt kontakt til, og god tolkning af, borgeren er dog centrale og medvirker til at vurdere borgerens behov. Det er ligeledes et krav at den nærmeste leder for borgeren, er med i afklaringen af behovet og godkender, at der arbejdes videre med et teknologisk hjælpemiddel.

Retningslinjer og sagsgange

Særligt om borgers samarbejde

Særligt for alarmer gælder, at der ved borgers samarbejde/medspil ikke er krav om ansøgning og myndighedsafgørelse. Kun hvis borgeren modarbejder skal myndighed for magtanvendelser tilsendes en ansøgning og der skal træffes en afgørelse. Den konkrete proces er beskrevet nedenfor.

For videoskærme – situationsbestemt overvågning gælder, at der skal ansøges og træffes en afgørelse også når borgeren samarbejder.

Generelle retningslinjer

Da målgruppen i forsøget ikke kan give informeret samtykke til deltagelse, sidestilles forsøget med en magtanvendelse, og en ansøgning om en borgers deltagelse i forsøget, sagsbehandles på en lignende måde, som Skive Kommune i dag sagsbehandler magtanvendelser.

Det betyder, at før en teknologi tages i brug, skal en ansøgning udarbejdes og indsendes. Denne sendes til den myndighedsmedarbejder, der har ansvar for behandling af magtanvendelser i forvaltningen. Ansøgningen skal beskrive, hvilken teknologi der ønskes anvendt, de faglige begrundelser herfor samt dokumentation. Ansøgningen skal desuden indeholde beskrivelse af, hvad der har været forsøgt, hvorfor det ikke virkede, hvordan teknologien skal anvendes, og for hvor lang en periode, der ansøges.

Afgørelsen laves af myndighed på magtanvendelsesområdet. Her skal det sikres, at betingelserne for tildeling og anvendelse af det teknologiske hjælpemiddel er opfyldt, inden der kan gives tilladelse.

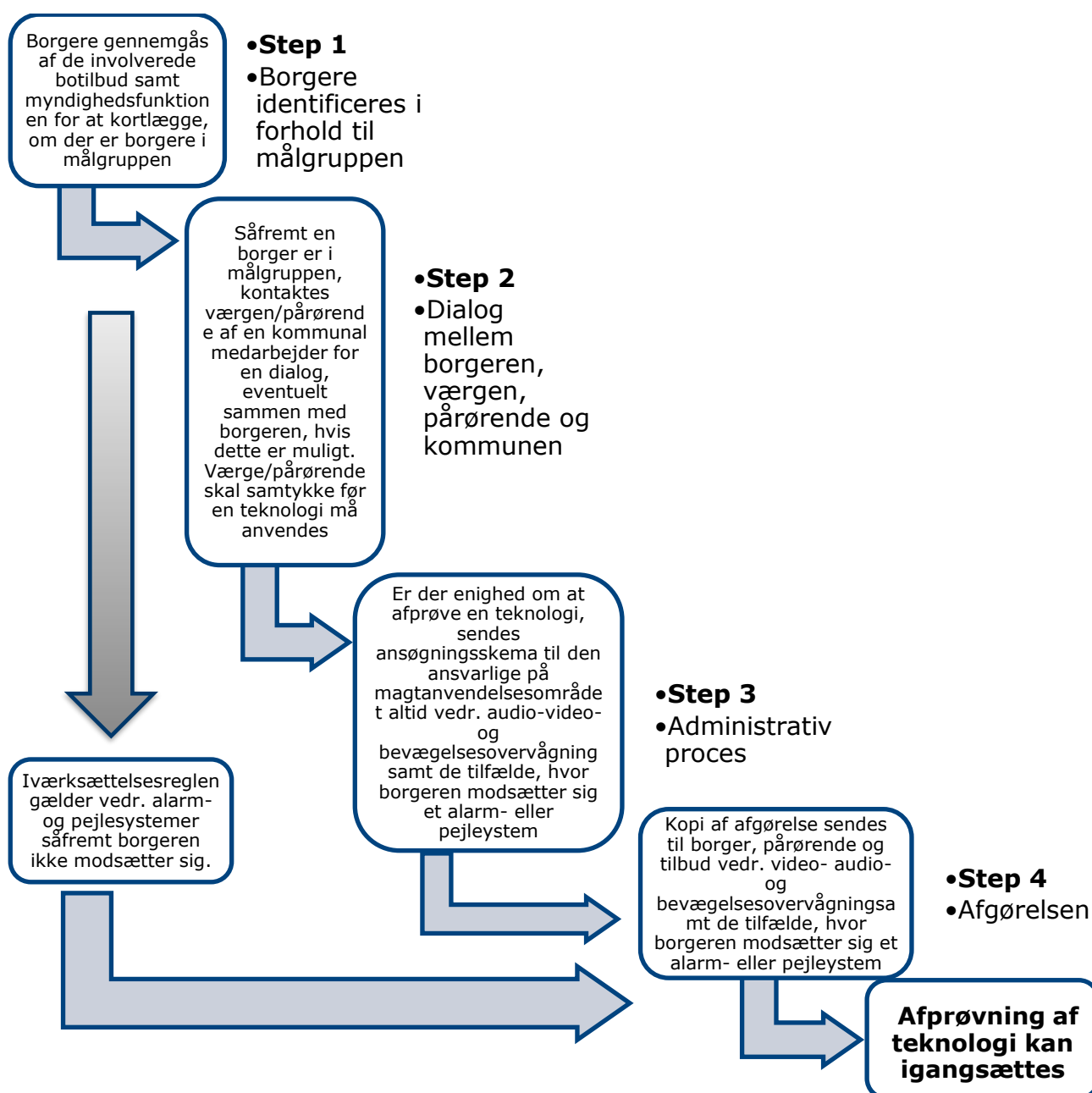
Der sendes kopi af tilladelsen til borger, pårørende/værge og tilbud.

For hver borger skal der laves en handleplan for anvendelsen af den enkelte teknologi. Det skal fremgå af handleplanen, hvordan hjælpemidler anvendes, og hvordan der arbejdes på at nedbringe anvendelsen med henblik på, at det kan ophøre.

Der laves en registrering af, hvornår teknologien anvendes. Afhængig af teknologien kan det ske automatisk eller gennem et skema, udformet til lejligheden.

Implementering af teknologien skal følge de gængse retningslinjer for teknologianvendelse i Skive Kommunen. Det gælder bl.a., at persondataloven overholdes, og at der sikres en databehandlertaftale, såfremt teknologien skal rumme data om borgeren.

Processen for at afprøve teknologiske hjælpemidler er skitseret i det nedenstående:



Konkrete teknologier

Nedenstående er bekræftet de typer af teknologier, der på nuværende tidspunkt forventes benyttet i forsøget. Det er en del af forsøget, at det undersøges, hvorvidt der er yderligere relevante teknologier, der ikke er kendt endnu. Nye eller andre teknologier, der ligner de nedenfor beskrevne kan tages ind i forsøget efter behov.

Hvis nye teknologier afviger markant fra de nedenstående i forhold til formål og/eller målgruppe, skal der indsendes en ny forsøgsansøgning til de involverede ministerier, da det vil blive betragtet som et nyt forsøg. En eventuel forsøgsbeskrivelse på nye teknologier skal ligeledes godkendes i Skive Kommune i relevante fagudvalg forud for endelig godkendelse i Byrådet, før de nye typer teknologier kan tages i anvendelse.

Alarmer

Der kan være behov for at situationsovervåge borgere, der kan opsøge konflikter og agere voldeligt over for andre borgere eller personale, eller som har en grænseoverskridende seksuel adfærd.

Hvis en borgers lejlighedsdør fører ud til et fælles gangareal, kan der være behov for en alarm ved lejlighedsdøren. Dermed vil personalet kunne blive adviseret, når borgeren forlader sin lejlighed. Det er ikke tilrådeligt at lade en personale sidde uden for lejligheden, da andre borgere ikke vil kunne forstå, at der sidder nogen der. Det vil endvidere give uro, når personalet ikke kan vise de andre borgere vanlig opmærksomhed, når de henvender sig.

En alarm placeret ved ind/udgangen til en borgers lejlighed (inde i botilbuddet) vil give personalet mulighed for at være opmærksomme på de borgere, der færdes i fællesrummene og på gangene. Samtidig vil det være muligt for personalet at reagere hurtigt ved en eventuel alarm, og forebygge konfrontationer i at opstå eller eskalere.

Geofencing

Et alternativ til en døralarm er, at sætte såkaldte demenssikringssystemer op til at udløse alarm, hvis en borger går fra en afdeling til en anden. I modsætning til døralarmen kan borgeren i dette tilfælde bevæge sig frit rundt i afdelingen, uden at personalet behøver reagere på dette, og er således mindre indgribende end en døralarm. Denne løsning kunne f.eks. være relevant i de tilfælde, hvor en borger opsøger bestemte borgere i andre afdelinger med risiko for konflikt, men hvor der ellers ikke er risiko for konflikter med dem, der bor i borgerens egen afdeling.

Videoskærme – nattetilsyn

Denne teknologi indebærer, at der sættes et kamera op i borgerens lejlighed, der er rettet mod øverste halvdel af borgerens seng. Dette så medarbejdere kan føre tilsyn med borgerens nattesøvn, uden at skulle bevæge sig ind i borgerens lejlighed, og dermed risikere at vække borgeren.

Dette er særligt relevant for borgere, der sover let, og hvor en vækning vil give unødigt uro for borgeren, og dårligere nattesøvn med de konsekvenser det kan give for borgeren i dagtimerne.

I den handleplan for anvendelse af teknologien, der udarbejdes inden den kan tages i brug, beskriver i hvilke situationer, kameraet må anvendes, og de medarbejdere, der skal anvende systemet instrueres heri. Endvidere logger systemet, hvornår der har været logget på, så det er muligt at følge op på efterfølgende. Dette for at sikre at teknologien kun anvendes i de situationer, hvor der i handleplanen er beskrevet et behov.

Trædemåtter

Målgruppen for denne type teknologi er borgere, der ikke kan tage et aktivt tilvalg om at tilkalde hjælp, f.eks. via et opkaldssystem, men som har behov for hjælp i forskellige situationer. Formålet er at sikre, at borgeren mødes af medarbejdere, når vedkommende har behov for hjælp. Trædemåtten er desuden højere grad fleksibel i forhold til placeringen end eksempelvis døralarm.

Dette betyder, at man hos en borger, der ikke selv er i stand til at bevæge sig rundt i sin bolig uden ledsagelse, har mulighed for at placere trædemåtten ved sengen, hvorefter personalet vil blive adviseret når borgeren forsøger at komme ud af sengen, således de kan være borgeren hurtig behjælpelig. Dette kan hindre fald og andre skader på borgeren.

Alarmen er desuden nem at fjerne igen, såfremt borgeren kun i en kort periode har brug for at være eksempelvis sengeliggende af hensyn til et sygdomsforløb og følgende restitution.

Lyssensorer/bevægelsessensorer

Målgruppen for denne type af teknologi er borgere, der er i risiko for at falde og ikke kan tilkalde hjælp. I lejligheden kan installeres sensorer på f.eks. badeværelse og soveværelse, som er koblet sammen. De kan indstilles, så der går en besked til medarbejderne, f. eks. hvis en borger opholder sig på toilettet i længere tid end en bestemt periode.

Formålet er derfor et alarmsystem, der skal sikre, at borgeren mødes af medarbejdere, når vedkommende har behov for hjælp.

Kompetenceudvikling og kommunikation til medarbejdere, borgere og pårørende

Skive Kommune er ansvarlig for at sikre, at medarbejdere og ledere får de nødvendige kompetencer både i forhold til de konkrete teknologier, og i forhold til frikommuneloven og dens konsekvenser. Et vigtigt aspekt er i denne sammenhæng at klæde medarbejderne på til de etiske aspekter der er i forbindelse med brugen af de konkrete teknologiske hjælpemidler. Dette vil blandt andet ske gennem temamøder, personalemøder og løbende dialoger i MED-systemet.

Derudover skal de berørte pårørende introduceres til teknologi og frikommunelov, så de har tilfredsstillende viden om, hvad teknologien vil betyde for deres pårørende, samt rammerne for forsøget. Herunder skal det tydeliggøres, hvor længe teknologien vil anvendes, og hvilke vilkår

der er i forhold til at trække sig ud af forsøget. Dette kan blandt andet ske gennem udarbejdelse af foldere samt dialogmøder med pårørendegruppen såvel som pårørenderåd.

Succeskriterier

- At borgernes livskvalitet og oplevelse af tryghed, frihed og privatliv øges
- At de pårørende oplever større tryghed og tilfredshed med indsatsen
- At medarbejdere oplever værdi i at anvende de teknologiske hjælpemidler som supplement til den pædagogiske indsats. Dette i form af bedre arbejdsmiljø og bedre udnyttelse af arbejdstid.
- At der ses og opleves en mere effektiv udnyttelse af ressourcerne

Evaluering

Evaluering af projektet udarbejdes i samarbejde med VIVE (Tidligere KORA). Nedenstående ses projektets mål og succeskriterier. Et uddybet evalueringsdesign er udarbejdet og godkendt af VIVE.

Specifikke mål og succeskriterier

- At borgernes livskvalitet og oplevelse af tryghed, frihed og privatliv øges. Dette kan dog blive svært at påvise for denne målgruppe, og en vurdering vil således afhænge af pårørende og fagpersoner.
- At de pårørende oplever større tryghed og tilfredshed med indsatsen
- At medarbejdere oplever værdi i at anvende de teknologiske hjælpemidler som supplement til den pædagogiske indsats. Dette i form af bedre arbejdsmiljø og bedre udnyttelse af arbejdstid.
- At der ses og opleves en mere effektiv udnyttelse af ressourcerne

Overordnet organisering

Projektet er et 3-årigt forsøg (med mulighed for forlængelse) og forventes at kunne igangsættes primo 2018.

Styregruppen vil bestå af:

- Socialchefen
- Lederrepræsentanter fra henholdsvis Autismecenter Skive, Habiliteringscenter Kraka og Habiliteringscenter Habilis.
- Sundhedschefen
- Repræsentant fra Pleje og Omsorg
- Udviklingskonsulent fra Socialafdelingen