

## Hvad kan du opleve omkring Flyndersø ?

Omkring Flyndersø kan du opleve et storslået landskab. Den langstrakte sø ligger som en forfriskende perlerække i den flade hedeslette med dens udstrakte lyngarealer, egekrat og nåletræsplantager.

Men med en smule ekstra viden kan du opleve langt mere: Her kan du se nogle af Danmarks flotteste »dødishuller«. Her findes sjældne højmoser med kødædende planter, og fiskeørnen holder ofte til ved søen. Du kan også se de sørgelige rester af et forsøg på udtørring af søen i 1870-erne. Og måske møder du endda »Ålekongen« ?

## Hvad kan du bruge denne folder til ?

Med folderen i hånden kan du finde rundt i området, læse om områdets seværdigheder og se dem i en sammenhæng.

Der er vist *tre rundture* på kortet. Ruterne er afmærket i terrænet med farvede pæle. De er 1–5 km lange og velegnede til gåture. På turene kommer du forbi flere af områdets seværdigheder. På kortet har de numrene 1–14.

Kortet viser desuden mange andre offentlige veje, P-pladser og stier, så du kan sammensætte din egen tur rundt i området. Husk blot, at adgang normalt kun er tilladt på offentlige veje og ikke på private markveje og privat ejendom!

Efter *naturbeskyttelsesloven* har du ret til at færdes *til fods* i dagtimerne på udyrkede, uhægnede arealer, fx heder og overdrev. Men i *private skove* må du *kun* færdes på skovvejene og befæstede (anlagte) stier, kun i dagtimerne og kun til fods eller på cykel. Alle skove omtalt i denne folder er private.

Vis hensyn til naturen, til de næste gæster og til de fastboende! Undgå støj, saml dit affald sammen og hold hunden i snor!

God tur!

## På Skive-egnen kan du også besøge:

### Natur:

- 1. Fur (folder)
- 2. Kongenshus Hede
- 3. Hjarbæk Fjord
- 4. Geddal Strandenge (folder)

### Museer:

- 1. Fur Museum
- 2. Skive Museum
- 3. Jenle (folder)
- 4. KongenshusMindepark



### Seværdigheder:

- 1. Hjerl Hede Frilandsmuseum
- 2. Spøttrup Borg og Sø (folder)
- 3. Mønsted og Daugbjerg Kalkgruber (folder)

Cykelruter: 

### Folderen er udarbejdet af:

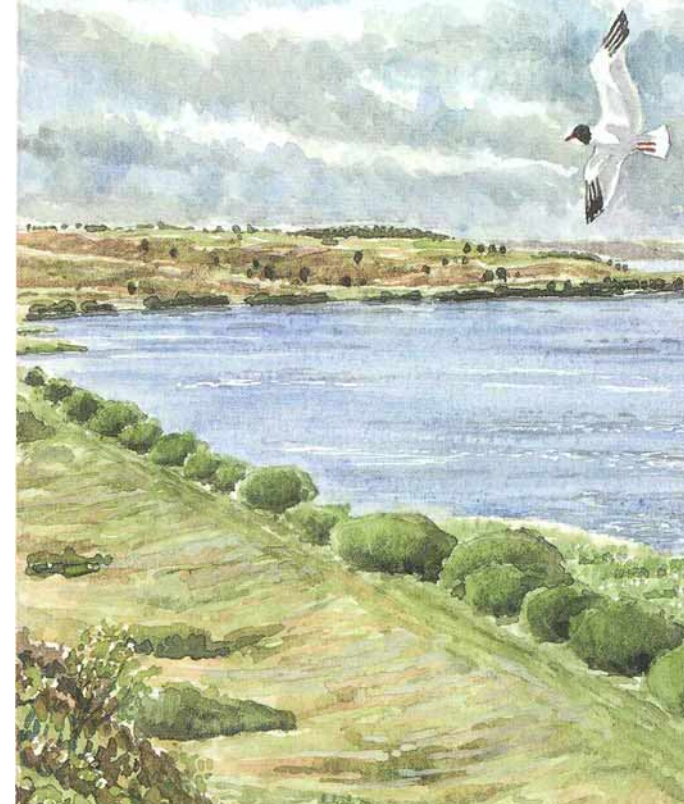


**Viborg Amt**  
Miljø og Teknik  
☎ 87 27 17 00

med bistand af Viborg Stiftsmuseum.

Illustrationer: Per Kohrtz Andersen

# FLYNDERSØ



Vandreture i  
**VIBORG AMT**

## Værd at se:

**1. Flyndersø og rækkerstenen:** Allerede fra dette sted er der en fornem udsigt over den 420 hektar store sø. Her ser man også, hvordan søen ligger omgivet af et karrigt hedelandskab.

Rækkerstenen er rejst i 1984 som minde over en af de rækkerfamilier, der har levet på egnen - »de Rønbjerg/Estvad rakkere og Kisum kjeltringer«.

Den mest kendte rækkerfamilie på egnen var Abrahamslægten, som levede i 1800-tallet, blandt andet med tigger konen »Trine Smut« og »Stærke-Hans«. »Stærke-Hans« døde som egnens sidste rigtige rækker i 1934.

**2. Koholm Å med ålekisten:** Koholm Å er kunstigt lavet i forbindelse med forsøget på udtørringen af søen i 1870-erne. Den sorte bygning midt i åløbet er en såkaldt »ålekiste«, som der ikke er mange tilbage af i landet. Her opsamler man store ål fra søen, der er på vej til gydning i Sargassohavet ved den Mexikanske Golf.

Der har ligget en ålekiste ved Flyndersø i hvert fald siden 1700-tallet, og det er i dag en hævdvunden ret. Ellers er det af hensyn til fisk og andre dyrs frie vandring forbudt at opsætte nye ålekister.

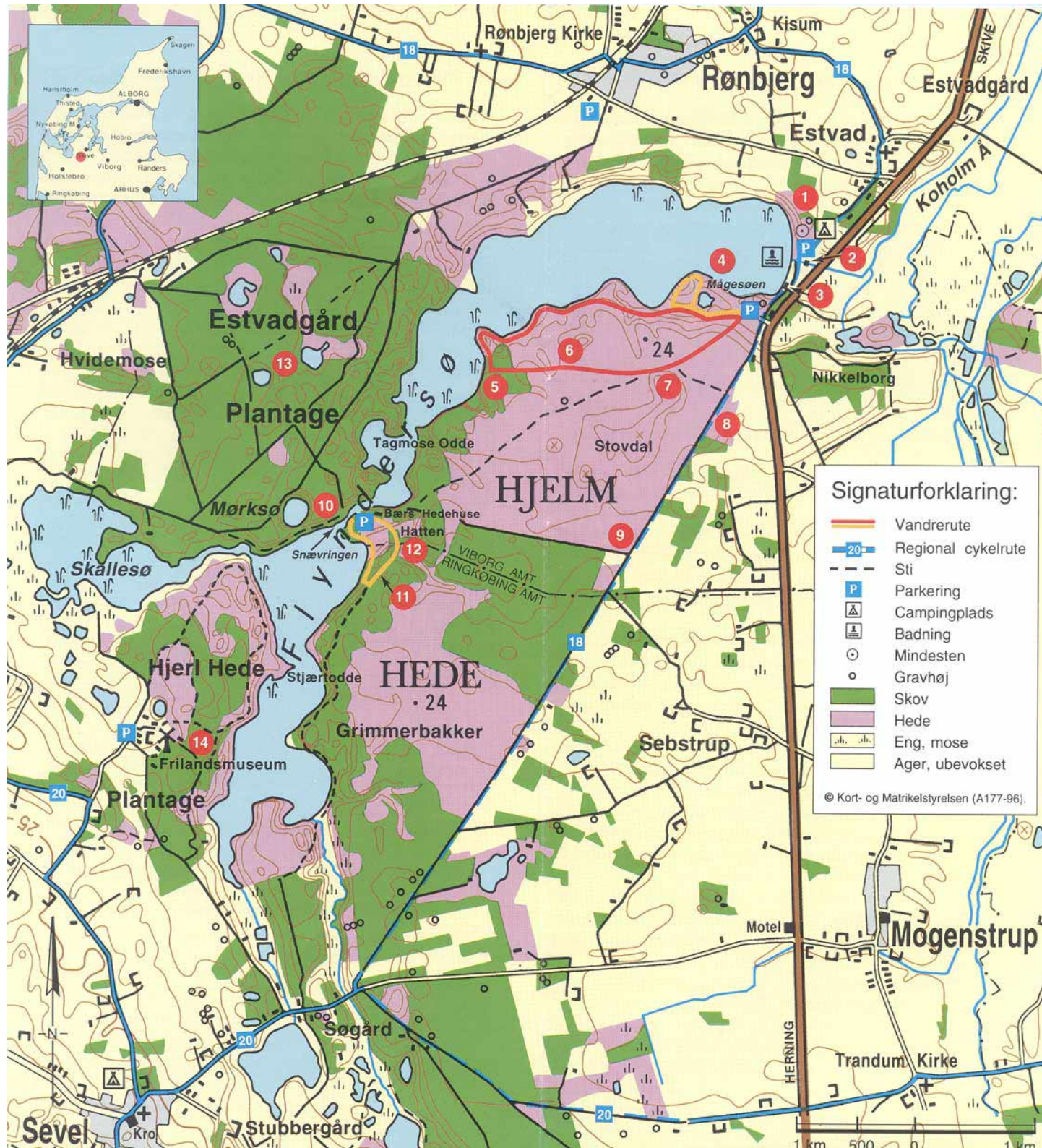
Et sagn fortæller, at »Ålekongen« – en flere meter lang ål med en rød manke – holder til i Flyndersø. Den skulle engang have splintret ålekisten for at hjælpe sine indespærrede artsfæller fri.

**3. Flyndersø Mølle:** Den kønne bindingsværksbygning er en gammel vandmølle, der i dag fungerer som udstillingsbygning i sommerhalvåret. Respekter venligst at den sydlige del af bygningen er privat beboelse.

Møllen er en gammel kornmølle, der stammer fra 1400-tallet. I 1600-tallet var den en af de bedste på egnen. Mølleriet blev stoppet i 1871 i forbindelsen med forsøget på udtørring af søen. Den daværende Flyndersø Mølleå blev – sammen med ålekisten – flyttet op til den nuværende Koholm Å. I engene øst for den gamle mølle markerer en frodig engvegetation det tidligere åløb.

**4. Flyndersø:** Fra P-pladsen med informationstavle udgår der to afmærkede ruter, en kort gul (1 km) og en længere rød (5 km). Flyndersø har nok sit navn fra skrubben – en fisk af flynderfamilien, som tidligere kunne fanges i søen. I dag fanger søens erhvervsfisker mest ål, helt og aborrer, ligesom brasen også har været fisket i søen.

Fra naturens hånd burde søen være en næringsfattig og klarvandet hedesø. Men søens vand farves om sommeren ofte grønt af mængder af mikroalger. Det skyldes årtiers tilstrømning af næringsstoffer fra byer, landbrug og dambrug i søens tilløb.



**5. »Ingeniørens Bænk«:** Herfra bænken er der en flot udsigt ned mod Tagmose Odde. Man kan tydeligt se, hvordan søen består af en række bassiner adskilt af næs eller odder udi søen. Hvert bassin er aftryk af en dødisklump, mens odderne markerer, hvor disse stødte sammen. Hele søen er 8 km lang.

**6. Egen og hedelyngen:** Her midt på den flade hedeslette kan man ikke længere se den dybtliggende sø. Derimod kan man se, hvordan egekrattet langsomt, men sikkert breder sig mod øst ud over lyngheden.

Spredningen af egen skyldes mest mus og skovskader. Musene glemmer tit deres forrådsdepoter af agern, og skovskaderne taber af og til et, når de propfulde af agern flyver over heden.

**7. Stovdal** er et af de største og flotteste dødishuller på heden. Her fås et særdeles godt indtryk af, hvordan dødisklumpen har ligget nede i den sandede smeltevandsslette.

**8. Adelvejen:** Denne simple grusvej er en gammel, vigtig hovedfærdselsåre mellem Holstebro og Skive. Blandt andet rykkede feltherren Johan Rantzau frem ad denne vej mod oprøreren Skipper Clement under Grevens Fejde op til reformationen i 1536.

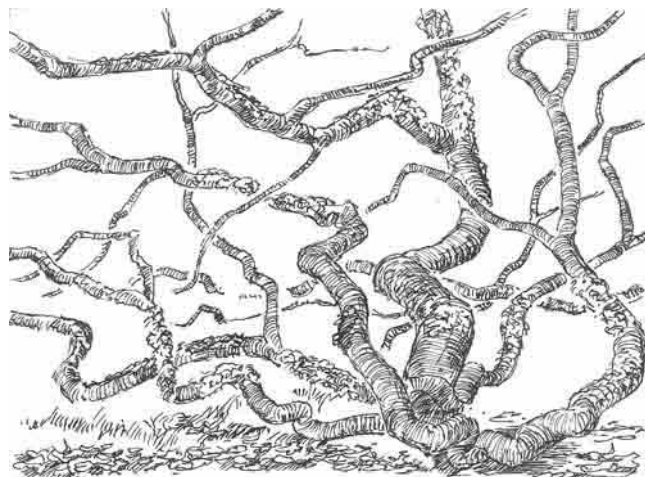
I siden af vejen står der flere sjældne, gamle milesten. Det er såkaldte Ole Rømer-sten, som stammer fra opmålingen af de danske hovedlandeveje i slutningen af 1600-tallet. Stenene her er rejst i årene 1786-90 og har tal eller prikker for hver kvarte mil. (1 mil = 7,53 km).



Gammel milesten

**9. Hjelm Hede:** På dette store hedeareal foregår der naturpleje. Opvækst af træer ryddes, og den gamle, høje lyng slås. Afbrænding har også været benyttet med godt resultat, men ilden er vanskelig at styre tæt på træer.

Lige nordvest for vejkrydset kan man om sommeren se mange af de karakteristiske hedeplanter, fx den gamle lægeplante Guldblomme og den fredede orkide Plettet Gøgeurt.



Egekrat ved østbredden af Flyndersø

**10. Snævringen:** Ad en lang, støvet grusvej kommer man frem til Snævringen. Det er et meget naturskønt område, og der er P-plads med informationstavle, opholdsareal og en afmærket natursti.

I »Bærs Hedehuse« boede tidligere den navnkundige »Fisker Hans«, som var erhvervsfisker på søen. Men respekter skiltene: »Bærs Hedehuse« er privat, og uden offentlig adgang.

Ved Snævringen kan man tydeligt se et sumpet bånd. Det er resterne af den kanal, som blev gravet rundt om søen i forbindelse med forsøget på udtørring i 1870-erne. Kanalen fulgte hele søens bred fra Koholm Å til Stjærtodde.

**11. »Tønden«:** Øst for naturstien i det tætte egekrat ligger »Tønden«. Det er et lille, men dybt dødishul, hvor der ingen træer gror i bunden. Det skyldes »kaldesø-fænomenet«: Kold luft, der om foråret siver ned i hullet og dræber træernes kimplanter og knopper.

Lidt øst for »Tønden« ligger to mindre dødishuller: »Skæppen« og »Fjerdingkarret«.

**12. »Hatten«** er en lille, sjælden og fredet højmoser, hvor der tidligere har været gravet tørv. Af hensyn til højmosens små og skrøbelige planter er der ikke adgang til mosen. Desuden er det særdeles besværligt at færdes på højmosens høje tuer og dybe huller.

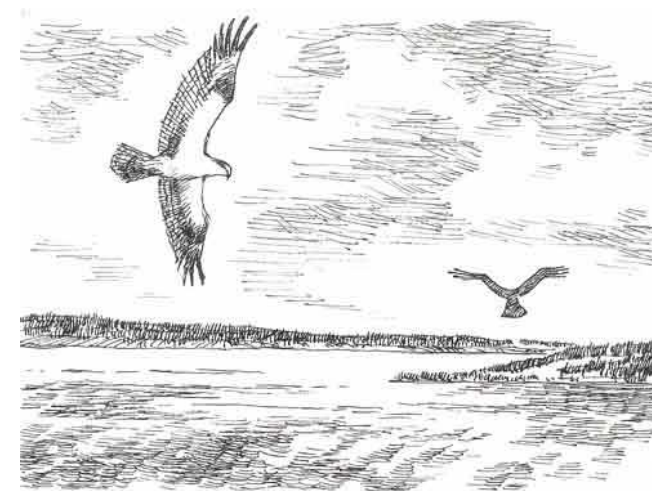
Højmosen kan overskues fra stien. I forsommeren kan den være dækket af et vattotte-lignende tæppe af kæruld.

**13. Estvadgård Plantage og Mørksø:** Estvadgård Plantage er privat, og der gælder særlige regler for færdsel i private skove. Man må fx *kun* gå eller cykle fra P-pladsen ved idrætspladsen i Rønbjerg frem til Mørksø, og *kun* færdes på skovvejene.

Mørksø er en speciel oplevelse, der svarer til sit navn. Det er et næsten 9 meter dybt vandfyldt dødishul totalt omkranset af skov. Jeppe Aakjær har brugt den skumle sø i sin fortælling Jens Tanderup: Jens og hans kone Karen havde slået og læsset lyngris på deres hestevogn hele dagen. I skumringen fik Jens ved et uheld hestene til at stejle, med det sorgelige resultat at hele vognlæsset med Karen og heste »forsvandt med et dødt Suk i Søen«.

**14. Hjerl Hede Frilandsmuseum** blev grundlagt af direktør H.P. Hjerl Hansen i 1930. Det er i dag et statsanerkendt og selvejende, kulturhistorisk specialmuseum, og en af Danmarks største turistattraktioner. Museet er især kendt for sine spændende levendegørelser om sommeren og i december.

I foråret og efteråret har museets skoletjeneste en række historiske undervisningstilbud for skoleklasser på alle alderstrin.



Fiskeørn over Flyndersø

## Værd at vide:

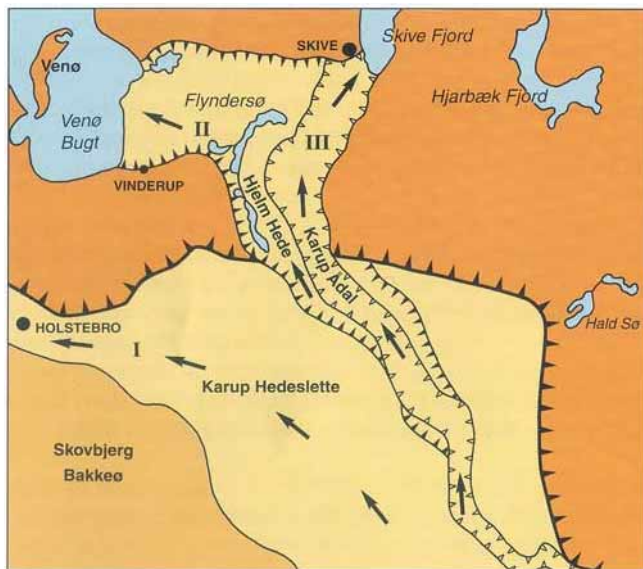
Blandt geologer er Flyndersø-området kendt som et af de bedste eksempler på et såkaldt dødislandskab:

I sidste istid for omkring 18.000 år siden var Flyndersø-området isdækket. Isranden lå dengang syd for området, og Flyndersø var et dalstrøg under iskapten. Smeltevandsmasserne fra Midtjylland løb dengang ud i det nuværende Vesterhav og dannede Karup Hedeslette.

Mod slutningen af istiden begyndte isen at smelte bort, først fra det vestlige Limfjordsområde. Flyndersø-området blev da næsten isfrit, men i den gamle dal lå der endnu store isklumper, såkaldt dødis.

Efterhånden som iskapten smeltede bort, fandt smeltevandet fra Midtjylland en anden og kortere vej til havet; via Venø Bugt, hen over Flyndersø-området. Herved begravdes dødisklumperne i dalen under enorme mængder smeltevandssand, og smeltevandssletten Hjelm Hede blev dannet.

Senere fandt smeltevandet en tredje og kortere vej til havet. Nu via Skive Fjord, hvorved Karup Ådal dannedes. Siden smeltede dødisklumperne på Hjelm Hede, hvorved sandet sank ned. Derved opstod huller, hvor den smeltede is havde ligget, de såkaldte dødishuller. Flyndersø er således en lang række af store dødishuller i en gammel dalbund i en yngre hedeslette.



Tre udløb for smeltevand fra Midtjylland i slutningen af istiden (skematisk)

## Hede eller skov

Flyndersø-området er i dag mest lynghede med lidt egekrat og nåletræsplantager. Pollenanalyser fra egnens moser fortæller, hvordan vegetationen har udviklet sig siden slutningen af istiden: I stenalderen for omkring 7000 år siden var egnen helt dækket af skov, en blandet løvskov domineret af eg. Siden begyndte befolkningen at rydde skoven og udpine jorden. Med det resultat, at hele området i 1700-tallet var totalt domineret af lynghede. Efter tabet af Sønderjylland i 1864 tog man fat på at gentilplante Jylland. Omkring Flyndersø blev Estvadgård Plantage grundlagt i 1860-erne og Carl Moltkes Plantage i begyndelsen af 1900-tallet.

Der var planer om yderligere tilplantning. Men med hede-forkæmperen H.P. Hjerl Hansen i spidsen gik mange naturel-skere mod tilplantningen. Og i to omgange – i 1934 og 1966 – blev området fredet, så der ikke måtte ske yderligere tilplantning af hederne.

I disse år er egekrat i færd med at brede sig fra små grupper tæt ved søen østpå ind over heden. Samtidigt er en del af den gamle fredede lyng ved at dø af ælde.

Derfor foregår der i dag naturpleje på Hjelm Hede for at bevare heden. Man behandler stort set heden som tidligere tiders hede-bønder: Fælder opvæksten og slår den høje lyng. Nu blot med moderne maskiner, og med det primære formål at holde lyngen sund og livskraftig.

Andre steder på Hjelm Hede får egekrattet lov til at brede sig. Derved vil der med tiden skabes en naturlig egeskov lignende den natur, som fandtes her i stenalderen.

## Sø eller kornmarker

Samtidigt med tilplantningen af hederne gik der en bølge af forsøg på udtørring af søer gennem landet. Både landbrugspriserne og erfaringerne med andre udtørringsforsøg var gode, så Flyndersø gik heller ikke fri.

Op til 1870-erne havde et konsortium købt søen. De startede nu på at tømme den for vand for at lave kornmarker. Der blev lavet en dæmning over søen ved Stjærtodde og gravet en kanal rundt om hele den nordlige og vestlige del af søen. Flyndersø Mølleå blev nedlagt og et nyt afløb blev lavet – Koholm Å. En pumpe blev sat op til at pumpe vandet ud i det nye afløb.

Allerede efter det første år kunne man høste græs og raps i Skallesø. Men forsøget blev dog en fiasko: Vandstanden i Flyndersø sank meget langsomt, og i 1873 – da dæmningen ved Stjærtodde brød sammen under et tipvognstøg – stoppede man pumpningen.

Konsortiet havde ikke gjort sine forundersøgelser godt nok: Søen er syd for Snævringen over 11 meter dyb, og man havde ikke taget højde for nogle meget kraftige undersøiske kilder i søen.



Rakkerstenen ved Flyndersø

## Tatere eller rakkere

I mange af Vestjyllands magre egne levede der i 16–1800-tallet de såkaldte tatere, natmandsfolk, skjere eller rakkere. Således også i egnene omkring Flyndersø.

Taterne og rakkere var kendt som mørke folk, der tiggede og lugtede. De tog sig også af ubehageligt arbejde som partering af døde dyr og bliklodning, deraf den særlige lugt.

Man mente tidligere, at alle tatere og rakkere var sigøjnere. Men det har vist sig, at mange af dem faktisk var ægte jyder, som var udstødt af datidens etablerede samfund. Således også rakkerne omkring Flyndersø.

Omkring århundredskiftet blev rakkerne opslugt af det etablerede samfund. På grund af deres fattigdom har de kun efterladt sig meget få synlige spor i nutiden. Derimod optræder de tit i den vestjyske egnshistorie på grund af deres meget lidt lovlydige levevis.

Nogle rakkere fik ved hæderligt arbejde tilkæmpet sig en vis status i samfundet. Således Stærke-Hans af egnens navnkundige Abraham-slægt. Han var Flyndersø-egnens sidste rigtige rakker, og han blev i 1934 begravet i indviet jord på Ejsing Kirkegård. I bakkerne ved nordenden af Flyndersø er der i 1984 rejst en mindesten for en anden rakkerfamilie.