



SKIVEKOMMUNE



Beskæftigelsesplan 2013

Jobcenter Skive

Indholdsfortegnelse

1. Indledning	3
2. De vigtigste beskæftigelsespolitiske udfordringer.....	4
2.1 De vigtigste udfordringer på arbejdsmarkedet	4
2.2 Borgerne.....	5
2.3 Delkonklusion	6
3. Strategi og mål for den borger- og virksomhedsrettede indsats	8
3.1 Ministermål 1 - Unge i uddannelse	8
3.2 Ministermål 2 - Ledige på kanten af arbejdsmarkedet	10
3.3 Ministermål 3 - Langtidsledige	10
3.4 Ministermål 4 - Virksomhedskontakt.....	12
3.5 Mål 5 - Modtagere af sygedagpenge	14
3.6 Mål 6 - Arbejdsmarkedsparate ledige	15
3.7 Mål 7- Ikke-arbejdsmarkedsparate ledige.....	16
3.8 Mål 8 - Modtagere af ledighedsydelse.....	17
3.9 Mål 9 - Unge på offentlig forsørgelse.....	17
3.10 Mål 10 - Ikke-vestlige indvandrere og efterkommere på offentlig forsørgelse	18
4. Samarbejde med eksterne parter	20
Budget.....	21
Bilag 1 Tillæg 1 til beskæftigelsesplanen	24
Bilag 2 Tillæg 2 - LBR's plan for særlige virksomhedsrettede initiativer 2013	25
Bilag 3 Tillæg 3 til beskæftigelsesplan.....	27
Bilag 4 - Beskrivelse af indsatsen for langtidsledige.....	28
Bilag 5 - "Arbejdsmarkedet i Skive Kommune 2012"	32

1. Indledning

Jobcenter Skive skal en gang årligt udarbejde en beskæftigelsesplan for det kommende år. Beskæftigelsesplanen er kommunens plan for, hvordan kommunen vil imødekomme de beskæftigelsespolitiske udfordringer i det kommende år. Beskæftigelsesplanen skal medvirke til at sikre sammenhæng mellem de beskæftigelsespolitiske udfordringer, de politiske mål og den overordnede strategiske prioritering og tilrettelæggelsen af indsatsen.

Efter høring i Det Lokale Beskæftigelsesråd (LBR) i sommeren 2012 skal Beskæftigelsesplan 2013 godkendes i Byrådet sammen med Arbejdsmarkedsudvalgets budget for 2013.

Beskæftigelsesministeren har udmeldt fire ministermål for 2013. Derudover er der seks lokale beskæftigelsespolitiske mål for Jobcenter Skive.

2. De vigtigste beskæftigelsespolitiske udfordringer

I kapitel 2 beskrives de væsentligste beskæftigelsespolitiske udfordringer for Jobcenter Skive i 2013.

Kapitlet er opdelt således, at afsnit 2.1 beskriver udfordringerne på arbejdsmarkedet ud fra de beskæftigelsespolitiske forhold i Skive Kommune, mens afsnit 2.2 viser ændringen i de enkelte målgrupper fra marts 2011 til marts 2012 i fuldtidspersoner og procent.

2.1 De vigtigste udfordringer på arbejdsmarkedet

Beskæftigelsesregion Midtjylland har analyseret arbejdsmarkedet i Skive kommune. Resultaterne er samlet i "Arbejdsmarkedet i Skive Kommune" (maj 2012).

Analysen indeholder beskæftigelsesregionens bud på de væsentligste udfordringer Skive Kommune står overfor. Indholdet i analysen svarer til de udfordringer Jobcenter Skive selv ser som de væsentligste. Der er således fire områder, hvor Skive Kommune har særlige udfordringer: Unge, ledige på kanten af arbejdsmarkedet, langtidsledige og samarbejdet med de lokale virksomheder.

Ledigheden generelt

Meget tyder på, at udviklingen på arbejdsmarkedet i Skive er i bedring.

Generelt har der været et fald i antal offentligt ansatte, mens der har været en stigning i antallet af ansatte indenfor byggeriet og privat service. Den positive udvikling indenfor visse områder må forventes at fortsætte, idet store byggerier og forbedring af infrastrukturen i form af sygehuse, motorveje m.m. i Midtjylland vil medføre vækst i beskæftigelsen for både faglærte og ufaglærte i de kommende år.

Ledigheden i Skive er samlet set faldet fra begyndelsen af 2011 til 2012. Faldet dækker over en stor nedgang i antal ledige mænd og en svag stigning i antallet af ledige kvinder. På trods af, at der således er fremgang at spore, er det vigtigt at fokusere på målgrupperne i de fire nationale minister mål, hvis fremtidens arbejdsmarked i Skive Kommune skal sikres.

Unge

Antallet af offentligt forsørgede unge er faldet det seneste år - men ligger fortsat på et højt niveau. Langt de fleste unge dagpenge- og kontanthjælpsmodtagere i Skive har ikke en uddannelse. De få uddannede i gruppen er langt overvejende dagpenge- modtagere. Det er dog i løbet af de seneste år lykkedes at få flere (især arbejdsmarkedsparete kontanthjælpsmodtagere) i uddannelse.

På kanten af arbejdsmarkedet

De mange personer på varig overførselsindkomst (førtidspension) udgør en stor udfordring i Skive Kommune. Det samlede antal personer på førtidspension er dog faldet, idet der har været en reduktion i tilgang til førtidspension fra 2008 til 2011.

For ikke-arbejdsmarkedsparete kontanthjælpsmodtagere gør det sig gældende, at antallet af kontanthjælpsmodtagere i match 2 i Skive er faldet svagt i det seneste år, mens antallet af kontanthjælpsmodtagere match 3 er steget kraftigt. Virksomhedsrettet aktivering udgør ca. halvdelen af aktiveringen for gruppen af ikke-arbejdsmarkedsparete kontanthjælpsmodtagere, der må aktiveres (match 2).

Langtidsledige

Antallet af langtidsledige i Skive Kommune er faldet fra begyndelsen af 2011 til 2012. Gruppen er præget af seniorer, samt ufaglærte mænd og faglærte kvinder mellem 30 og 54 år.

Over halvdelen af de genbeskæftigede langtidsledige i Skive har fået job i en ny branche, mens en stor del af de øvrige nu arbejder i en anden kommune. De langtidsledige i Skive finder især nyt job i offentlige brancher og i industrien. I Skive aktiveres langtidsledige lidt over halvdelen af tiden. Blandt de langtidsledige er det særligt de ufaglærte unge og voksne, der prioriteres i aktiveringsindsatsen.

Dialog med virksomhederne

Samarbejdet med de lokale virksomheder i Skive Kommune er blevet intensiveret i de seneste år. Dette ses blandt andet ved at antallet af personer i virksomhedsrettet aktivering (løntilskud og praktik) er steget voldsomt fra 2007 til 2012. Størstedelen af de virksomhedsaktiverede er dagpengemodtagere og arbejdsmarkedsparete kontanthjælpsmodtagere. Forrevalidender og sygedagpengemodtagere får relativt mindst virksomhedsrettet aktivering i Skive. Samarbejdet retter sig især mod industrien og den offentlige sektor.

Der henvises til Bilag 5 "Arbejdsmarkedet i Skive Kommune" for yderligere beskrivelse.

2.2 Borgerne

Afsnit 2.2 viser i tabel 1 ledigheds- og beskæftigelsessituationen for de enkelte grupper af borgere, der udgør målgruppen for beskæftigelsesindsatsen i Jobcenter Skive.

Tabellen viser udviklingen i perioden fra juli 2011 - juli 2012. Tallene for unge under 30 år dækker dog perioden juni 2011 - juni 2012, og tallene for førtidspension dækker perioden august 2011 - august 2012.

Alle opgørelser viser antal fuldtidspersoner på ydelsen bortset fra sygedagpengeforløb over 52 uger, hvor det er antallet af forløb, der er angivet. I tabellen er antal fuldtidspersoner/forløb opgivet samt den procentvise ændring i perioden. Data er hentet fra www.jobindsats.dk.

Tabel 1

Målgruppe	Juli 11	Juli 12	% ændring
A-dagpenge	1039	889	-14,44%
Arbejdsmarkedsparete kontanthjælp	180	220	22,22%
Langtidsledige i alt	348	210	-39,66%
- A-dagpenge	329	180	-45,29%
- Kontanthjælp	19	31	63,15
Ikke-arbejdsmarkedsparete kontanthjælpsmodtagere	708	697	-1,55%
Sygedagpengemodtagere	710	691	-2,67%

Sygedagpenge, forløb over 52 uger	88	90	2,27%
Førtidspension (august 11 - august 12)	2469	2437	-1,30%
Ledighedsydelsesmodtagere	202	210	3,96%
Unge under 30 år i alt (juni 11 – juni 12)	1061	1030	-2,92%
A-dagpenge	251	224	-10,76%
Kontanthjælp	482	503	4,35%
Sygedagpenge	93	87	-6,45%
Førtidspension	152	156	2,63%
Øvrige unge	104	75	-27,88%

De målgrupper, som er blevet reduceret mest i perioden, er a-dagpengemodtagere, herunder langtidsledige a-dagpengemodtagere og a-dagpengemodtagere under 30 samt gruppen af øvrige unge under 30, som omfatter unge på revalidering og forrevalidering, på ledighedsydelse og i fleksjob.

Derudover har der været mindre fald i antallet af ikke-arbejdsmarkedssparate kontanthjælpsmodtagere, modtagere af førtidspension, sygedagpengemodtagere og unge under 30 på offentlig forsørgelse set som en samlet gruppe.

I samme periode har de største procentvise stigninger været i antallet af arbejdsmarkedssparate kontanthjælpsmodtagere og langtidsledige kontanthjælpsmodtagere. Der er sket mindre stigninger i antallet af ledighedsydelsesmodtagere og unge under 30 som modtager kontanthjælp eller førtidspension samt sygedagpengeforløb over 52 uger.

2.3 Delkonklusion

Beskæftigelsesregionens analyse giver, sammenholdt med udviklingen i jobcentrets målgrupper, Jobcenter Skive grundlag for at opstille i alt ti mål med fokus på at:

- Ledige hurtigst muligt kommer tilbage på arbejdsmarkedet
- Unge skal i uddannelse og job
- Personer ikke varigt mister tilknytningen til arbejdsmarkedet – herunder er følgende grupper omfattet
 - Langtidsledige
 - Sygedagpengemodtagere
 - Ikke-arbejdsmarkedssparate
 - Ledighedsydelsesmodtagere

- Jobcentret samarbejder konstruktivt med eksterne parter

I kapitel 3 beskrives mål og strategi for at opnå ovenstående.

3. Strategi og mål for den borger- og virksomhedsrettede indsats

Kapitel 3 beskriver målene og den overordnede strategi for den borgerrettede indsats inden for hvert af de fire ministermål og de seks lokale mål - og indsatsområder.

Med udgangspunkt i afsnit 2.2 ses det, at de væsentligste udfordringer for den lokale beskæftigelsesindsats i Skive Kommune i 2013 vil være at:

- sikre en høj faglig og geografisk mobilitet
- bidrage til opkvalificering og omskoling af arbejdskraften
- bekæmpe langtidsledigheden
- reducere tilgangen til permanent forsørgelse
- flere unge får en kompetencegivende uddannelse

Hvert enkelt afsnit vil indeholde målet for området og strategien for det enkelte indsatsområde.

Der vil være tværgående initiativer for flere af målene. De vil primært være beskrevet i det relevante afsnit.

3.1 Ministermål 1 – Unge i uddannelse

Flere unge skal have en uddannelse

”Jobcentrene skal sikre, at flere unge uden uddannelse starter på en erhvervskompetencegivende uddannelse”.

For 2013 har Jobcenter Skive følgende mål:

Uddannelsesgraden for unge uden uddannelse i jobcenteret skal i december 2013 (år til dato) være på 26 pct. svarende til et uændret niveau fra december 2011 til december 2013.

Strategien for at øge andelen af unge uden uddannelse, der starter på en erhvervskompetencegivende uddannelse, er en fortsættelse af de senere års strategi for at få flere unge i gang med en ungdomsuddannelse. Strategien bygger først og fremmest på et tæt og dynamisk samarbejde mellem alle relevante parter. Samarbejdet går på tværs af jobcentret, øvrige kommunale forvaltninger, folkeskole, uddannelsesinstitutioner, organisationer og myndigheder m.fl.

Samarbejdet mellem de mange involverede parter er på overordnet niveau forankret i ”Styregruppe for ungeindsatsen”, hvor ledere fra alle involverede institutioner og forvaltningsafdelinger deltager. UU¹ er tovholder på samarbejdet.

Med udgangspunkt i styregruppen er der etableret en række samarbejdsaftaler, samarbejdsfora, indsatser og projekter, som tilsammen understøtter det overordnede formål, heriblandt aftalen ”Ungdomsuddannelse til alle”, som netop er en samarbejdsaftale om fastholdelse af unge i ungdomsuddannelse og forebyggelse af frafald.

Ovennævnte organisering vil også i 2013 udgøre det organisatoriske fundament for arbejdet med at få flere unge i gang med en erhvervskompetencegivende uddannelse.

¹ Ungdommens Uddannelsesvejledning

Som i 2011 og 2012 vil indsatsen også omfatte en tidlig indsats for unge under 18 år med henblik på at fastholde dem i uddannelsessystemet og så vidt muligt undgå, at de bliver kontanthjælpsmodtagere. UU vil fortsat være en primær aktør i indsatsen for denne målgruppe i tæt samarbejde med jobcenteret.

Nogle af de væsentligste elementer i arbejdet i 2013 vil være:

- UU vil fortsat spille den koordinerende rolle i forhold til samarbejdet om ungeindsatsen i kommunen generelt
- Tæt samarbejde imellem jobcentret og UU, som bl.a. betyder, at arbejdsmarkedsparede ledige op til 30 år kan få hjælp fra UU's vejledere i Jobhuset.

Jobcenterets indsats for at få unge i gang med uddannelse differentieres med udgangspunkt i den enkeltes behov og lovgivningen - uanset alder. UU er som hovedregel involveret i indsatsen for unge i jobcenteret efter følgende retningslinjer:

- For unge ledige under 25 uden uddannelse er udgangspunktet, at UU altid involveres i indsatsen
- For unge mellem 25 og 30 år eller unge under 25, som har en uddannelse, involveres UU i indsatsen efter behov med udgangspunkt i jobcenterets og den unges ønsker og vurdering
- Fortsat fokus på uddannelsespålæg til de unge i målgruppen
- Hurtig igangsætning af aktivering i kontanthjælpsjob på BOMI for alle nye arbejdsmarkedsparede kontanthjælpsmodtagere
- Fokus på brug af lovgivningens muligheder, herunder voksenlærlingeordningen og jobrotation
- Forskellige indsatser i jobcentret, der har som overordnet formål at få unge i gang med uddannelse hurtigst muligt, f.eks. igennem hurtig afklaring og styrkelse af selvværd og selvtillid ("Ja-hatten", "Jobstafetten", "Korridoren" m.fl.)
- Fortsættelse af indsatsen "Alle unge i uddannelse altid". "Alle unge i uddannelse altid" indebærer, at unge uden uddannelse, især kontanthjælpsmodtagere med problemer ud over ledighed, får skabt en tilknytning til uddannelsesmiljøet igennem få timers ugentlig undervisning på erhvervsuddannelserne. "Alle unge i uddannelse altid" er igangsat ved politisk beslutning den 6. juni 2011
- Fortsættelse af samarbejdsfora, netværk, arbejdsgrupper m.m. med fokus på tværfaglighed, helhedsorienteret indsats, forebyggelse af frafald og hurtig indgriben
- Aktiv brug af EGU og produktionshøjskolen for unge i målgruppen

Indsatsen for at få flest mulige unge i gang med en erhvervskompetencegivende uddannelse skal ses i sammenhæng med indsatsen for at begrænse antallet af unge på offentlig forsørgelse, som er beskrevet i afsnit 3.9.

3.2 Ministermål 2 - Ledige på kanten af arbejdsmarkedet

Bedre og mere helhedsorienteret hjælp til ledige på kanten af arbejdsmarkedet – færre personer på førtidspension

”Jobcentrene skal forebygge, at så mange personer førtidspensioneres.”

For 2013 har Jobcenter Skive følgende mål:

Tilgangen af personer til førtidspension skal begrænses til 104 personer i december 2013 (rullende år), svarende til et fald på 10 pct. fra december 2011 (115) til december 2013.

Den mest effektive metode til at sikre, at færrest muligt tilkendes førtidspension, er at sætte tidligt og effektivt ind i indsatsen overfor ikke-arbejdsmarkedsparete kontanthjælpsmodtagere, ledighedsydelse og sygedagpenge. Herved får flest mulige borgere hjælp tidligt i forløbet, og dermed forebygges varig nedsættelse af arbejdsevnen. Se mere om indsatsen for disse grupper i afsnittene 3.5, 3.7 og 3.8.

Der har i de seneste år været et stort fokus på tilkendelse af førtidspension i Skive Kommune, hvilket allerede har resulteret i en nedgang i antal nytilkendelser i løbet af de seneste år.²

Der er i Skive knyttet ressourcepersoner til førtidspensionsområdet. Disse besidder en særlig viden om sagsbehandling i tunge sager. Ressourcepersonernes opgave er at være tilgængelige for sagsbehandlere, så disse kan få sparring i den konkrete sag, så snart der ses de første indikatorer på, at en sag har risiko for at ende som en førtidspensionssag. Ressourcepersonerne giver råd og vejledning for at sikre, at alle øvrige muligheder er udtømt, før en sag forelægges pensionsudvalget.

Regeringen har den 30. juni 2012 indgået en aftale med Venstre, Konservative og Liberal Alliance om at lave en reform af førtidspension og fleksjobordningen, som vil få stor indflydelse på kommunens arbejde for at hjælpe ledige på kanten af arbejdsmarkedet. Aftalen betyder, at unge som udgangspunkt ikke skal på førtidspension, men i stedet skal have en individuel og helhedsorienteret indsats i ressourceforløb, der tager udgangspunkt i den enkeltes muligheder og behov. Samtidig målrettes fleksjobordningen til dem, der har størst behov.

Reformen er endnu ikke udmøntet i lovgivning, og der kan derfor på nuværende tidspunkt ikke gøres rede for, hvordan reformen vil påvirke kommunens indsats på området.

3.3 Ministermål 3 - Langtidsledige

Langtidsledigheden skal bekæmpes

”Jobcentrene skal sikre, at antallet af langtidsledige personer begrænses mest muligt.”

For 2013 har Jobcenter Skive følgende mål:

Antallet af langtidsledige – dvs. ledige, der har været ledige i min. 80 pct. af tiden inden for de seneste 52 uger - skal begrænses til 309 (antal personer) i december 2013, svarende til et fald på 20 pct. fra december 2011 (386) til december 2013.

² Egne tal fra kommunens pensionsudvalg viser, at der i 2011 blev tilkendt førtidspensioner i 115 tilfælde.

Målet omfatter a-dagpengemodtagere og arbejdsmarkedsparate kontanthjælpsmodtagere (match 1).

Arbejdsmarkedsudvalget godkendte på sit møde den 5. december 2011 en særlig indsats for den gruppe af langtidsledige, der har størst risiko for at falde for den nye to års dagpengeperiode. Indsatsen er beskrevet mere detaljeret i det notat, som er vedlagt som bilag 4.

For langtidsledige på dagpenge er indsatsen generelt kendetegnet ved:

- en forstærket og håndholdt indsats med flere ressourcer til den enkelte borger
- anvendelse af de mest effektive midler til de langtidsledige med den største beskæftigelsesmæssige effekt
- fokus på virksomhedsrettet opkvalificering af de langtidsledige i tilknytning til jobrotation m.m.

Der er udover denne indsats iværksat fire særlige initiativer, der skal sikre, at ingen arbejdsmarkedsparate dagpengemodtagere falder for retten til dagpenge:

Initiativ 1. Styrket og intensiveret samarbejde med a-kasserne/faglige organisationer
Der vil blive etableret et tættere samarbejde med den lediges a-kasse for at få udarbejdet en realistisk jobplan.

Samarbejdet vil kunne omfatte fællesmøder og kontakt til den ledige i forbindelse med:

- Rundbordssamtaler vedrørende aktive tilbud
- Opfølgingsbesøg på virksomhederne
- Klarlægning af personlige og/eller faglige kompetencer

Initiativ 2. Personlig jobsøgning og - coaching

Erfaringerne viser, at de største barrierer for at vende tilbage til arbejdsmarkedet er troen på egne kompetencer og muligheder, samt evnen til at agere i forhold til arbejdsmarkedets præmisser.

Den særlige indsats vil også omfatte personlig jobsøgning og -coaching til at skabe mål og retning for den enkelte ledige. Indsatsen vil omfatte:

- Synliggørelse af egne kvalifikationer og kompetencer
- Personlig strategi for jobsøgning
- Hjælp til orientering mod alternative branche- og jobmuligheder
- Motivering til faglig og geografisk mobilitet
- Brug af personligt netværk

Initiativ 3. Virksomhedsrettet og individuel mentorstøtte

Der vil i tilknytning til den virksomhedsrettede aktiveringsindsats være behov for ressourcer til et endnu tættere og håndholdt indsats i et samspil med virksomhederne, men også mere personlig støtte til at realisere mål og planer.

Virksomhedsrettet mentorstøtte skal sikre fastholdelse af borgeren i praktik eller løntilskud gennem udpegning af en særlig mentor på virksomheden, der tilknyttes den enkelte borger.

Virksomhedsmentor skal primært sikre, at borgeren får en god introduktion til arbejdspladsen og kommer til at fungere både socialt og arbejdsmæssigt godt på virksomheden. Den personlige mentorstøtte kan gives til de personer, der har brug for en fast kontaktperson for at klare andre personlige opgaver/problemstillinger i forbindelse med den intensiverede indsats i jobsøgning og deltagelse i tilbud.

Initiativ 4. Virksomhedsrettet uddannelse og opkvalificering
I tilknytning til praktik- og løntilskudsforløbene på de private virksomheder kan der iværksættes virksomhedsrettet uddannelse og opkvalificering, der øger de lediges muligheder for at komme tilbage til arbejdsmarkedet.

Målgruppen af langtidsledige på kontanthjælp udgør en meget lille gruppe, hvor indsatsen er beskrevet under afsnit 3.6.

3.4 Ministermål 4 - Virksomhedskontakt

En tættere kontakt og styrket dialog med de lokale virksomheder

”Jobcentrene skal styrke samarbejdet med virksomhederne om beskæftigelsesindsatsen”.

For 2013 har Jobcenter Skive følgende mål:

Jobcentret ønsker at øge andelen af arbejdssteder i kommunen, som har personer (modtagere af a-dagpenge og kontanthjælp) i tilbud (virksomhedspraktik eller løntilskud), fra 16,2 % i december 2011.

Jobcentret ønsker også at fastholde sin position blandt Danmarks 18 højst placerede i denne måling.

Et af jobcenterets vigtigste midler til en effektiv beskæftigelsesindsats er et både bredt og tæt samarbejde med virksomhederne. Jobcenter Skive har derfor en målsætning om at samarbejde med flest mulig private og offentlige virksomheder i kommunen.

Jobcenter Skives strategi for samarbejdet med virksomhederne er baseret på en balanceret indsats, som tilgodeser såvel borgernes som virksomhedernes behov. Det vil sige, at jobcenteret i sit samarbejde med virksomhederne har som målsætning

- på den ene side at hjælpe ledige, sygemeldte og fleksjobberettigede borgere med at få eller fastholde tilknytning til arbejdsmarkedet og
- på den anden side at tilgodese virksomhedernes behov for velkvalificeret arbejdskraft på kort såvel som længere sigt.

Dette betyder bl.a., at jobcenteret tilstræber, at al opkvalificering af ledige og sygemeldte retter sig mod virksomhedernes behov for arbejdskraft, og at jobcenteret lægger stor vægt på formidling af ordinær arbejdskraft til virksomhederne.

Aktivering i virksomheder er et hovedelement i Jobcenter Skives strategi for alle jobcenterets borgergrupper, idet denne form for aktivering overordnet set vurderes at udgøre den hurtigste vej til selvforsørgelse i form af ustøttet beskæftigelse, raskmelding eller fleksjob. For at sikre gensidig forståelse og undgå misbrug af aktivering i virksomheder har Jobcenter Skive indgået en aftale med de faglige organisationer herom (jf. afsnit 5).

Internt i jobcenteret er arbejdet organiseret sådan, at der er knyttet grupper af

jobkonsulenter til alle de grupper af borgere, som vurderes at have behov for jobkonsulenternes indsats: Langvarigt ledige a-dagpengemodtagere, kontanthjælpsmodtagere med problemer ud over ledighed, sygedagpengemodtagere og ledighedsydelsesmodtagere.

Jobkonsulenterne spiller en central rolle i jobcenterets samarbejde med virksomhederne; de er jobcenterets ansigt udadtil i forhold til virksomhederne.

For at sikre det bedst mulige samarbejde med virksomhederne uafhængigt af jobkonsulenternes interne afdelingstilhørsforhold vil der i 2013 fortsat være fokus på løbende opkvalificering af jobkonsulenterne, intern koordinering af indsatsen og vidensdeling imellem jobkonsulenterne. Blandt andet derved sikres det, at virksomhederne opfatter jobcenteret som en professionel samarbejdspartner.

Ordinær formidling

Formidling af arbejdskraft til almindelige, ustøttede job ("ordinær formidling") er et af de vigtigste redskaber i beskæftigelsesindsatsen, idet det både understøtter borgere i at (for)blive selvforsørgende og hjælper virksomhederne med at få tilfredsstillet deres behov for arbejdskraft her og nu. Begge dele er afgørende for et velfungerende arbejdsmarked.

Ved ordinær formidling udsøger jobcenteret (ledige) jobsøgere med passende kvalifikationer i Jobnets CV-database og i jobcenterets egen database. Jobsøgerne bliver derefter sat i forbindelse med den virksomhed, som søger arbejdskraft.

Jobcenter Skive prioriterer den ordinære formidling højt. Alle jobcenterets jobkonsulenter inddrager muligheden for ordinær formidling i deres dialog med virksomhederne. Selve udsøgningen og formidlingen af arbejdskraft varetages af medarbejderne i Virksomhedstaskforcen. For at virksomhederne til en hver tid kan blive serviceret med formidling af arbejdskraft, tilpasser jobcenteret løbende ressourcerne, så der er ressourcer nok til at løse opgaven med ordinær formidling.

Ved ordinær formidling forsøger jobcenteret først og fremmest at finde personer med de kompetencer, der bedst muligt matcher jobkravene – "den rette person til jobbet". Derudover forsøger jobcenteret at formidle bredt inden for gruppen af ledige, så ikke kun nyledige men også personer med længere ledighed og personer tæt på udløb af dagpengeregulering om muligt bliver formidlet til ordinært arbejde.

Jobrotation

Jobrotationsordningen spiller en afgørende strategisk rolle i Jobcenter Skives samarbejde med private og offentlige virksomheder. Igennem jobrotation opnås flere fordele på én gang: Ansatte i virksomhederne kan blive opkvalificeret samtidig med, at ledige får arbejde i en periode. Virksomheden får mulighed for at rekruttere arbejdskraft, som allerede har erfaring fra virksomheden, og for vikaren fører jobrotation ofte til varigt arbejde efterfølgende.

Jobcenter Skive har tilrettelagt sin jobrotationsindsats på en sådan måde, at virksomhedernes behov er i centrum. Der er bl.a. fokus på, at jobrotation kan tilrettelægges på mange forskellige måder, og at ordningen kan være fordelagtig for såvel store som små virksomheder. Jobcenterets jobrotationsteam sikrer, at virksomhederne får den nødvendige hjælp med anvendelse af jobrotationsordningen.

Jobcenteret har fået EU-støtte til at gøre en ekstra indsats for at fremme jobrotation i 2012 og 2013 igennem Region Midtjyllands projekt *KompetenceMidt 2.0*. Bevillingen giver bl.a. mulighed for at øge informationsindsatsen over for virksomhederne og for at

opkvalificere ledige, så de kan indgå som velkvalificerede vikarer i virksomhederne. Som led i projektet er der etableret et samarbejde med VEU-Center MidtØst, lokale uddannelsesinstitutioner og faglige organisationer, som både indgår i styregruppen og udgør en integreret del af indsatsen.

Voksenlærlingeordningen

Jobcenter Skive vil fortsat gøre en indsats for at medvirke til at få uddannet flest mulig voksenlærlinge i 2013. Uddannelse af voksne ufaglærte til faglærte er vigtig i et geografisk område, hvor uddannelsesniveaue er lavere end gennemsnittet. Opkvalificering af ufaglærte til faglærte er både til gavn for virksomhederne og for lærlingene på såvel kort som langt sigt.

3.5 Mål 5 - Modtagere af sygedagpenge

For 2013 har Jobcenter Skive følgende mål:

Antallet af sygedagpengemodtagere skal begrænses til 765 fuldtids personer i december 2013, svarende til et fald på 10 % fra december 2011 (850).

Antallet af langvarige sygedagpengeforløb over 52 uger skal begrænses til 102 i december 2013 svarende til et fald på 5 % fra december 2011 (107).

*Bemærk: målet for sager over 52 uger på sygedagpenge er opgjort i antal forløb – ikke fuldtids personer.

Arbejdsmarkedsudvalget vedtog den 6. februar 2012 en strategi for ny revideret indsats på sygedagpengeområdet. Indsatsen bygger ovenpå den storstilede indsats, der blev påbegyndt på sygedagpengeområdet i 2009. Indsatsen fra 2009 medvirkede til, at antallet af personer på ydelserne faldt markant igennem 2010.

I forbindelse med refusionsændringer i 2011 var Skive Kommune dog nødsaget til at ændre den tidlige og aktive indsats, kommunen havde på det tidspunkt, til en mere passiv tilgang. Indsatsen medførte i 2011 en stigning i antallet af sygedagpengemodtagere. Derfor blev indsatsen igen revideret i 2012 med udgangspunkt i den oprindelige indsats fra 2010.

Essensen i strategien i 2013 vil være:

- Der skal være en skarpere screeningsindsats med en forbedret visitation til en målrettet socialfaglig indsats i sygedagpengesager gennem optimeret samarbejde med Udbetalingsenheden og ugentlige screeningsmøder.
- Der skal etableres tilbud til borgere med risiko for udstødning fra arbejdsmarkedet – udarbejdning af socialfaglige handleplaner i risikosager, inddragelse af fastholdelseskonsulent, fokus på aktive tilbud og hyppige samtaler med borgeren.
- Der skal være yderligere fokus på at forebygge sygedagpengesager med en varighed over 52 uger. Dette sker, dels ved drøftelse af alle sager med en varighed på 35 – 39 uger, og dels ved en gennemgang af alle sager med en varighed på over 52 uger på mdl. møder med temaleder/sektionslederen.

- Der skal oprettes flere nye aktive tilbud således, at væsentligt flere borgere visiteres til relevante aktiviteter ud fra en målsætning om, at alle borgere på sygedagpenge skal deltage i aktiviteter.
- Der skal ske en udbygning af samarbejdet med erhvervsskoler om uddannelsesforløb – "Alle i uddannelse altid", særligt med fokus på uddannelsesstilbud med kobling til borgerens sygdomssituation.
- Der skal indgås faste aftaler, med offentlige og private virksomheder, om pladser til fastholdelse og optræning af arbejdsevnen med henblik på tilbagevenden til primært ordinær beskæftigelse.
- Der vil altid ligge en konkret individuel vurdering til grund for brug af uddannelses- og virksomhedsrevalidering i henhold til gældende lov. Revalidering vurderes på lige fod med de øvrige værktøjer, der er tilgængelige, for at hjælpe borgerne med at komme hurtigst muligt tilbage i beskæftigelse.

3.6 Mål 6 – Arbejdsmarkedsparete ledige

For 2013 har Jobcenter Skive følgende mål:

Antallet af arbejdsmarkedsparete ledige (kontanthjælp og dagpenge) skal begrænses til 1.157 fuldpersoner i december 2013, svarende til et fald på 10 % fra december 2011 (1.285).

Arbejdsmarkedsudvalget vedtog, på sit møde den 22. december 2010, en ny indsats for de arbejdsmarkedsparete ledige, som fortsat er gældende i beskæftigelsesplan 2013.

Siden har Arbejdsmarkedsudvalget, på sit møde 9. januar 2012, godkendt en ny indsats vedrørende virksomhedsrettet opkvalificering (jobrotation m.m.), der indgår i strategien for de arbejdsmarkedsparete ledige.

De centrale elementer i strategien for de arbejdsmarkedsparete ledige er:

- at fastholde en tidlig og aktiv indsats for alle arbejdsmarkedsparete ledige
- at fokusere de lediges egne ressourcer og indsats i forhold til aktiv jobsøgning m.m.
- at skabe flere job- og uddannelsesmuligheder for ledige gennem virksomhedsrettet opkvalificering og øget brug af jobrotation
- at bidrage til en samlet opkvalificering af arbejdsstyrken gennem øget efter- og videreuddannelse af ansatte

Indsatsen for arbejdsmarkedsparete ledige er opdelt i forhold til dagpenge og kontanthjælp:

Ledige på dagpenge

For målgruppen er indsatsen kendetegnet ved

- at tilskynde den ledige til faglig og geografisk mobilitet gennem synliggørelse af job- og uddannelsesmuligheder, herunder målrettet at anvende individuel

kompetencevurdering og realkompetencevurdering

- fokus på jobcoaching og aktiv jobsøgning i korte, intensive forløb
- fastholdelse af faglige mål om ordinært arbejde og uddannelse
- høj grad af virksomhedsrettet aktivering gennem relativt korte praktik- og løntilskud

I den første ledighedsperiode vil den ledige blive tilskyndet til selv at finde praktik- og løntilskudsjob. Den ledige vil kun blive tilbudt de offentlige praktik- og løntilskudspladser i det omfang, den ledige ikke selv skaffer sig ordinært job eller privat praktik m.m.

I den anden ledighedsperiode vil langtidsledige blive omfattet af den intensiverede og håndholdte indsats, hvor de private praktik- og løntilskudsjob er forbeholdt de langtidsledige, jf. afsnit 3.3.

Ledige på kontanthjælp

For ledige på kontanthjælp er indsatsen kendetegnet ved

- at alle nyledige straks sættes i gang med kontanthjælpsjob på BOMI
- at der samtidig etableres et individuelt vejlednings- og afklaringsforløb
- at unge tilskyndes til uddannelse. Dette sker bl.a. ved, at der vil være en UU-vejleder tilknyttet indsatsen med henblik på at fastholde fokus på at få de unge i uddannelse hurtigst muligt, bl.a. ved deltagelse i "Alle i uddannelse altid", jf. afsnit 3.1.
- målrettet anvendelse af individuel kompetencevurdering og realkompetencevurdering

3.7 Mål 7- Ikke-arbejdsmarkedssparate ledige

For 2013 har Jobcenter Skive følgende mål:

Antallet af ikke-arbejdsmarkedssparate kontanthjælpsmodtagere skal begrænses til 670 fuldpersoner i december 2013, svarende til et fald på 5 % fra december 2011 (705).

Arbejdsmarkedsudvalget vedtog den 3. oktober 2011 en strategi for ny indsats for de ikke-arbejdsmarkedssparate ledige på kontanthjælp.

Det er et centralt element i strategien:

- at der for målgruppen skal ydes en så tidlig og aktiv indsats som muligt
- at der er fokus på lediges muligheder og ressourcer for at komme i job og uddannelse
- at man undgår passiv ventetid og lange perioder på offentlig forsørgelse for at fastholde borgerens arbejdsidentitet

Indsatsen er kendetegnet ved:

- at alle, der søger kontanthjælp, tilbydes kontanthjælpsjob og hurtig afklaring gennem et 12 ugers struktureret afklaringsforløb ("Korridoren")
- at alle borgere får en sagsbehandling, hvor der er den nødvendige tid til intensivt samtale og kontaktførelse
- at der ydes personlig mentorstøtte til borgere i aktivering

I forbindelse med den nye aktiveringsindsats er der udviklet et progressionsmåle-system med opstilling af mål og delmål.

Det nye system giver mulighed for, at der både kan ske en måling af progressionen i forhold til bl.a. arbejdsmarkedsparticipation på den enkelte borger, en effektivitetsvurdering af indsatsen for en hel målgruppe og måling af effekten af det enkelte tilbud.

3.8 Mål 8 – Modtagere af ledighedsydelse

For 2013 har Jobcenter Skive følgende mål:

Antallet af ledighedsydelsesmodtagere skal begrænses til 185 fuldtidspersoner i december 2013, svarende til et fald på 5 % fra december 2011 (195).

Arbejdsmarkedsudvalget vedtog den 6. februar 2012 strategi for ny revideret indsats på sygedagpengeområdet – denne dækker også ledighedsydelsesområdet.

De centrale punkter i Skive Kommunes strategi i 2013 for at nedbringe antallet af personer på ledighedsydelse er:

- at der skal følges mere intensivt op på personer i fleksjob både gennem hyppigere personlig og telefonisk kontakt
- at aktivering på BOMI med henblik på bevarelse og optræning af arbejdsevnen indtil et fleksjob eller en almindelig virksomhedspraktik kan etableres
- at der er øget fokus på jobsøgning gennem; jobklubber, søgning af relevante praktikpladser og virksomhedsbesøg
- at der er fysisk træning
- at der er tilknytning af mentorer
- at der indgås aftaler med private virksomheder om et fast antal praktikpladser til optræning af arbejdsevnen

3.9 Mål 9 – Unge på offentlig forsørgelse

For 2013 har Jobcenter Skive følgende mål:

Antallet af unge under 30 år på offentlig forsørgelse skal begrænses til 976 fuldtidspersoner i december 2013 svarende til et fald på 5 % fra december 2011 (1.028).

Det er et helt centralt element i, at begrænse antallet af unge på offentlig forsørgelse, at begrænse tilgangen eller med andre ord at forebygge, at unge overhovedet kommer på offentlig forsørgelse. Strategien for at begrænse antallet af unge på offentlig forsørgelse skal derfor ses i tæt sammenhæng med strategien for at få flere af jobcenterets unge i gang med en erhvervskompetencegivende uddannelse som beskrevet ovenfor i afsnit 3.1.

Gruppen af unge under 30 år på offentlig forsørgelse består af en række undergrupper, hvoraf de væsentligste er a-dagpengemodtagere, kontanthjælpsmodtagere med eller uden problemer ud over ledighed, sygedagpengemodtagere og førtidspensionister. Jobcenter Skives strategi for at begrænse antallet af borgere i disse grupper gælder også for de unge under 30 år. Strategierne i forhold til de forskellige målgrupper er beskrevet i de pågældende afsnit.

Blandt de nuværende og kommende indsatser i jobcenteret, som vil have særlig betydning for at begrænse antallet af unge på offentlig forsørgelse i 2013, skal især fremhæves:

- Anvendelse af voksenlærlingeordningen og jobrotation til at få flere unge i gang med uddannelse og arbejde
- Alle nye kontanthjælpsmodtagere sættes i gang med aktivering i form af kontanthjælpsjob på BOMI
- "Alle i uddannelse altid" jf. afsnit 3.1

3.10 Mål 10 – Ikke-vestlige indvandrere og efterkommere på offentlig forsørgelse

For 2013 har Jobcenter Skive følgende mål:

Antallet af ikke-vestlige indvandrere og efterkommere på offentlig forsørgelse skal begrænses til 330 personer (fuldtidspersoner i ledighed og aktivering) i december 2013, svarende til et fald på 10 % fra december 2011 (365) til december 2013.

Skive Kommune har en integrationspolitik, som senest er revideret af byrådet den 21. juni 2011. I overensstemmelse med integrationspolitikken er flygtninge og indvandrere først og fremmest omfattet af den samme beskæftigelsesindsats som alle andre borgere. Denne indsats er beskrevet i beskæftigelsesplanens øvrige afsnit.

Ud over den generelle strategi om, at flygtninge og indvandrere skal behandles på samme måde som andre borgere, understreger integrationspolitikken især betydningen af hurtig og god integration af flygtninge og indvandrere på arbejdsmarkedet. Målformuleringerne er:

- At flygtninge og indvandrere bliver i stand til at forsørge sig selv og familien gennem uddannelse og arbejde, herunder at lære at tale og forstå dansk
- At flygtninge og indvandrere får reel og lige mulighed for at opnå arbejde og

uddannelse

Denne strategi, som især gælder for borgere på kontanthjælp og a-dagpenge, går altså ud på at støtte borgerne i hurtigst og bedst muligt at blive selvforsørgende igennem arbejde eller uddannelse. Denne strategi er også hovedstrategien for nytilkomne flygtninge og indvandrere.

Jobcenteret har i en årrække gennemført en særlig beskæftigelsesmæssig integrationsindsats for flygtninge og indvandrere på kontanthjælp, herunder nytilkomne. Denne indsats, som i hovedtræk vil fortsætte i 2013, indebærer blandt andet:

- At sprogcentret spiller en aktiv rolle i modtagelse og arbejdsmarkedsintegration af nye flygtninge og indvandrere
- At nogle af jobcenterets jobkonsulenter har som deres hovedopgave at støtte flygtninge og indvandrere i deres indtræden på arbejdsmarkedet
- At der igangsættes særlige initiativer med f.eks. sprogstøttementorer til at støtte op om flygtninge og indvandreres integration på arbejdsmarkedet
- At jobcenteret gør en aktiv indsats for at hjælpe ægtefælleforsørgede indvandrere med at opnå en tilknytning til arbejdsmarkedet

Den beskæftigelsesmæssige integrationsindsats tilrettelægges med udgangspunkt i borgerens kompetencer og potentiale i forhold til efterfølgende arbejde og uddannelse.

Med henblik på at forbedre den beskæftigelsesmæssige integrationsindsats yderligere har jobcenteret i 2012 igangsat en analyse af indsatsen. Formålet med analysen er at få udpeget områder, hvor Skive Kommunes integrationsindsats kan styrkes yderligere, og at komme med anbefalinger til, hvordan kommunen kan styrke indsatsen på de udpegede områder. Analysen forventes at resultere i en styrket beskæftigelsesmæssig integrationsindsats.

For borgere på a-dagpenge er hovedreglen som nævnt indledningsvis, at indsatsen tilrettelægges ligesom indsatsen for andre borgere på a-dagpenge. Herudover tilbydes danskundervisning tidligt i ledighedsforløbet til borgere, for hvem manglende danskundskaber vurderes at være en væsentlig barriere for mulighederne for at få job.

4. Samarbejde med eksterne parter

Jobcenter Skives indsats i 2013 baserer sig på en fortsat udvikling af samarbejdet med en række parter, herunder ikke mindst arbejdsmarkedets parter og a-kasserne samt øvrige repræsentanter i LBR (Det Lokale Beskæftigelsesråd). Jobcenteret vil bygge videre på det samarbejde, som allerede er etableret. Nogle af de centrale elementer i samarbejdet er:

- Følgegrupper for indsatsen for sygedagpengemodtagere og arbejdsmarkedetsparate ledige, hvor arbejdsmarkedets parter er repræsenteret.
- Regelmæssige møder med a-kasserne om indsatsen for forsikrede ledige.
- Aftale med LO, AC og FTF med henblik på at sikre, at virksomhedsaktivering af forsikrede ledige bruges hensigtsmæssigt, og at ledige i aktivering ikke fortrænger ordinær arbejdskraft.

Som led i strategien for at intensivere samarbejdet med virksomhederne er Jobcenter Skive endvidere i gang med at udbygge sit samarbejde med Skiveegnens Erhvervs- og Turistcenter, VEU-Center MidtØst og de lokale efteruddannelsesinstitutioner. Endvidere søger jobcenteret at øge samarbejdet med virksomhederne ved at lokale virksomhedsrepræsentanter så vidt muligt involveres direkte i f.eks. projektstyrergrupper, følgegrupper for indsatsen etc.

Endelig er jobcenteret repræsenteret i den midlertidige væksttaskforce for udvikling af Skive-egnen, som er etableret i et samarbejde imellem Skive Kommune og Region Midtjylland.

Det Lokale Beskæftigelsesråd

Det Lokale Beskæftigelsesråd (LBR) er en vigtig samarbejdspartner for jobcenteret. I LBR deltager repræsentanter for de faglige organisationer, arbejdsgiverorganisationerne og handicaporganisationerne. LBR er et vigtigt forum for drøftelser om beskæftigelsesindsatsen i Skive Kommune såvel løbende som i forbindelse med udarbejdelse af den årlige beskæftigelsesplan.

LBR støtter endvidere med sine midler nye initiativer inden for beskæftigelsesindsatsen, og er dermed en vigtig aktør inden for udviklingen af indsatsen.

Budget

Den aktive beskæftigelsesindsats 2013			
Hovedkonto 5. Social- og sundhedsvæsen		Budget 2012	Budget 2013
		mio. kr. *	mio. kr. *
Driftsudgifter til aktivering på tværs af målgrupper			
Driftsudgifter ved aktivering			
	Udgifter (konto 5.68.90, gruppering 001-010)	50,91	49,82
	Antal helårspersoner	3.356,00	3.160,00
	Enhedsomkostning	xx	xx
Ikke-forsikrede ledige m.v.			
Kontanthjælp			
	Udgifter (konto 5.57.73 samt 5.57.74)	20,87	13,37
	Antal helårspersoner	162,00	100,00
	Enhedsomkostning	xx	xx
Aktiverede kontanthjælpsmodtagere (inkl. forrevalidering)			
	Udgifter (konto 5.57.75)	91,45	101,37
	Antal helårspersoner	784,00	774,00
	Enhedsomkostning	xx	xx
Revalidering			
	Udgifter (konto 5.58.80)	33,71	25,94
	Antal helårspersoner	180,00	118,00
	Enhedsomkostning	xx	xx
Løntilskud mv. til pers. i fleksjob og løntilskud i målgr. 2, nr. 6, jf. LAB (tidl. skånejobs)			
	Udgifter (konto 5.58.81)	131,04	138,71
	Antal helårspersoner	187,00	195,00
	Enhedsomkostning	xx	xx
Sygedagpenge			
	Udgifter (konto 5.57.71)	118,11	116,20
	Antal helårspersoner	783,00	783,00
	Enhedsomkostning	xx	xx

Mentorordning			
	Udgifter (konto 5.68.98.012 og 017)	14,56	14,53
Medfinansiering af dagpenge m.v. til forsikrede ledige			
Dagpenge i aktive perioder, 50 pct. kommunalt bidrag **			
	Udgifter (konto 5.57.78.006)	38,20	38,70
	Antal helårspersoner	348,00	329,00
	Enhedsomkostning	xx	xx
Dagpenge i aktive perioder og under selvvalgt uddannelse, 70 pct. kommunalt bidrag **			
	Udgifter (konto 5.57.78.007)	9,20	9,30
	Antal helårspersoner	148,00	90,00
	Enhedsomkostning	xx	xx
Dagpenge i passive perioder, 70 pct. kommunalt bidrag **			
	Udgifter (konto 5.57.78.008)	49,90	44,50
	Antal helårspersoner	213,00	412,00
	Enhedsomkostning	xx	xx
Dagpenge ved ikke-rettidig aktivering, 100 pct. kommunalt bidrag **			
	Udgifter (gruppering 5.57.78.003)	-	1,20
	Antal helårspersoner	xx	xx
	Enhedsomkostning	xx	xx
Forsikrede ledige m.v.			
Løntilskud forsikrede ledige - offentlige og private arbejdsgivere			
	Udgifter (konto 5.68.91, gruppering 102-105)	23,30	22,00
	Antal helårspersoner	151,00	218,00
	Enhedsomkostning	xx	xx
Løntilskud forsikrede ledige - kommunale arbejdsgivere			
	Udgifter (konto 5.68.91, gruppering 106)	66,30	67,70
	Antal helårspersoner	259,00	280,00
	Enhedsomkostning	xx	xx
Løntilskud ved uddannelsesaftaler (voksenlærlinge)			
	Udgifter (konto 5.68.91, gruppering 013-014)	2,50	2,50

	Antal helårspersoner	62	57
	Enhedsomkostning	xx	xx
Jobrotation			
	Udgifter (konto 5.68.91, gruppering 016-017)	xxx	xxx
	Antal helårspersoner	xx	xx
	Enhedsomkostning	xx	xx
Medfinansiering 50 pct. af befordringsgodtgørelse til forsikrede ledige **			
	Driftsudgifter (konto 5.57.78, gruppering 005)	1,20	1,20
Hjælpe midler m.v. til forsikrede ledige og beskæftigede			
	Driftsudgifter (konto 5.68.91, gruppering 006)	0,50	0,50
Personlig assistance til handicappede			
	Udgifter (konto 5.68.91, gruppering 007-008)	5,00	4,90
	Antal helårspersoner	xx	xx
	Enhedsomkostning	xx	xx
Hovedkonto 6. Administration mv.		Budget 2012	Budget 2013
		mio. kr. *	mio. kr. *
Administrationsudgifter vedrørende jobcentre og pilotjobcentre			
	Udgifter (konto 6.43.53)	35,00	35,00
LAB: Lov om en aktiv beskæftigelsesindsats			
* Opgørelsen skal omfatte udgifter og indtægter (dranst 1), men skal være før refusion (dranst 2).			
Fx hvis en kommune budgetterer at afholde udgifter for 2 mio. kr. og at have indtægter for 0,1 mio. kr.			
på en ordning, hvor der gives 50 pct. i refusion. Da oplyses ovenfor et budget på 1,9 mio. kr.			
** For dagpenge og befordringsgodtgørelse er det således alene kommunens medfinansieringsbidrag, der skal fremgå, og ikke a-kassens/statens bruttoudgift.			

Bilag 1 Tillæg 1 til beskæftigelsesplanen

- Samlet oversigt over ministermål og lokale beskæftigelsesmål 2013

Mål	Målbeskrivelse
Ministermål 1:	Uddannelsesgraden for unge uden uddannelse i jobcenteret skal i december 2013 (år til dato) være på 26 pct. Svarende til et uændret niveau fra december 2011 til december 2013
Ministermål 2:	Tilgangen af personer til førtidspension skal begrænses til 104 personer i december 2013 (rullende år), svarende til et fald på 10 pct. fra december 2011 (115) til december 2013.
Ministermål 3:	Antallet af langtidsledige – dvs. ledige, der har været ledige i min. 80 pct. af tiden inden for de seneste 52 uger - skal begrænses til 309 personer (antal personer) i december 2013, svarende til et fald på 20 pct. fra december 2011 (386) til december 2013.
Ministermål 4:	Jobcentret ønsker at øge andelen af arbejdssteder i kommunen, som har personer i tilbud (virksomhedspraktik eller løntilskud) fra 12,3 % i december 2011. Jobcentret ønsker også at fastholde sin placering imellem de 12 jobcentre i landet, som ligger højst i denne måling.
Mål 5:	Antallet af sygedagpengemodtagere skal begrænses til 765 fuldpersoner i december 2013, svarende til et fald på 10 % fra december 2011 (850). Antallet af langvarige sygedagpengeforløb over 52 uger skal begrænse til 102 i december 2013 svarende til et fald på 5 % fra december 2011 (107).
Mål 6:	Antallet af arbejdsmarkedsparete ledige (kontanthjælp og dagpenge) skal begrænses til 1.157 fuldpersoner i december 2013, svarende til et fald på 10 % fra december 2011 (1.285).
Mål 7:	Antallet af ikke-arbejdsmarkedsparete kontanthjælpsmodtagere skal begrænses til 670 fuldpersoner i december 2013, svarende til et fald på 5 % fra december 2011 (705).
Mål 8:	Antallet af ledighedsydelsesmodtagere skal begrænses til 185 fuldpersoner i december 2013, svarende til et fald på 5 % fra december 2011 (195).
Mål 9:	Antallet af unge under 30 år på offentlig forsørgelse skal begrænses til 976 fuldtidspersoner i december 2013 svarende til et fald på 5 % fra december 2011 (1.028).
Mål 10:	Antallet af ikke-vestlige indvandrere og efterkommere på offentlig forsørgelse skal begrænses til 330 personer (fuldtidspersoner i ledighed og aktivering) i december 2013, svarende til et fald på 10 % fra december 2011 (365) til december 2013.

Bilag 2 Tillæg 2 – LBR's plan for særlige virksomhedsrettede initiativer 2013

Det lokale Beskæftigelsesråd skal, én gang om året, udarbejde en plan for den lokale virksomhedsrettede indsats. Formålet med planen er at beskrive, hvordan LBR i Skive Kommune, via de udmeldte midler, planlægger iværksættelse af initiativer, som kan bidrage til at virksomhederne får den arbejdskraft, som de har behov for og samtidig understøtte udsatte grupper i at få eller bevare en plads på arbejdsmarkedet.

Rammerne for anvendelsen af Det Lokale Beskæftigelsesråds midler

Staten afsætter årligt en bevilling til fremme af særlige virksomhedsrettede lokale initiativer, der kan bidrage til en forebyggende indsats for personer, der har svært ved at klare sig på arbejdsmarkedet. Bevillingen til LBR Skive er kr. 518.290,- for 2013.

Midlerne kan anvendes til alle målgrupper. Det vil sige, at forsørgelsesgrundlaget ikke har betydning for, hvilke aktiviteter der kan igangsættes.

Der er opstillet følgende overordnede rammer for anvendelse af midlerne:

1. Efter lokale forhold at udvikle og underbygge virksomhedernes medvirken i virksomhedsrettede tilbud,
2. Efter lokale forhold at udvikle nye tilbud og nye jobtyper til personer med begrænsninger i arbejdsevnen, eller som i øvrigt har svært ved at få fodfæste på arbejdsmarkedet,
3. Opkvalificering og efteruddannelse af medarbejdere som led i aktiviteter eller initiativer efter § 47 eller:
4. Evaluering og formidling

Beskæftigelsesministeren udmelding

Beskæftigelsesministeren kan en gang årligt udmelde temaer eller initiativer, der skal være en særlig fokus på, herunder indsatser som anbefales prioriteret af samtlige LBR i det kommende år. Udmeldingen for 2013 er:

"At de lokale beskæftigelsesråd understøtter indsatsen over for de udsatte grupper på arbejdsmarkedet, så flere via en virksomhedsrettet indsats kan få reetableret kontakten til arbejdsmarkedet, og dermed forebygge, at så mange personer førtidspensioneres.

At de lokale beskæftigelsesråd understøtter en forstærket virksomhedsrettet indsats over for de dagpengemodtagere, der frem mod sommeren 2013 risikerer at opbruge retten til dagpenge."

LBR Skives fokusområder

Udgangspunktet for nedenstående forslag til temaer, initiativer og aktiviteter er Beskæftigelsesplan 2013 for Jobcenter Skive, herunder de identificerede udfordringer samt ministerens og jobcenterets mål for indsatsen. De foreslåede initiativer og aktiviteter støtter op om Beskæftigelsesplanens mål og skal samtidig ses som et supplement til den ordinære indsats, der leveres af Jobcenter Skive. Den

virksomhedsrettede indsats i 2013 vil i et vist omfang tage afsæt i de tiltag, der er igangsat i de seneste år, som skal medvirke til at sikre, at virksomhederne får den nødvendige arbejdskraft, og at arbejdskraftpotentialer i lokalområdet udnyttes optimalt.

Det lokale Beskæftigelsesråd i Skive Kommune ønsker at opprioritere tiltag og aktiviteter der tager udgangspunkt i lokalsamfundets virksomheder, men også have øje for det omkringliggende arbejdsmarked.

Det lokale Beskæftigelsesråd finder således, at det er væsentligt at få engageret lokalsamfundets virksomheder i indsatsen for de mest udsatte borgere således, at en større del af målgruppen kan få tilknytning til det ordinære arbejdsmarked. Det lokale Beskæftigelsesråd finder, at et styrket samarbejde mellem jobcenter og lokalområdets virksomheder er en nødvendighed, hvis lokale beskæftigelsespolitiske problemstillinger skal løses.

LBR Skive vil i 2013 have følgende fokusområder:

1. De udfaldstruede forsikrede ledige. Fokus på et tættere samarbejde mellem a-kasser og jobcenter.
2. Fremme initiativer, der kan bidrage til en forebyggende indsats for personer, der har svært ved at fastholde tilknytningen til arbejdsmarkedet eller bidrage til at personer på kanten af arbejdsmarkedet får beskæftigelse og dermed styrke indsatsen for de svageste grupper (ikke-arbejdsmarkedsparete kontanthjælpsmodtagere, målgruppe 2.3)
3. Initiativer der er rettet mod unge under 30 år.
4. Igennem Jobcentrets virksomhedsdialog herunder besøg, at få identificeret og konkretiseret det kompetence- og uddannelseskrav som virksomhederne stiller således uddannelse af de ledige kan målrettes endnu bedre.

Bilag 3 Tillæg 3 til beskæftigelsesplan

Jf. aftalen "*Stærkere ud af krisen – bekæmpelse af langtidsledighed*" fra maj 2010 skal kommunen udarbejde et tillæg til beskæftigelsesplan 2011, 2012 og 2013.

Tillægget skal indeholde overordnede mål for indsatsen og konkrete resultatkrav for hvert år.

Målene måles hvert år i tilknytning til resultatrevisionen.

Indsatsen for at reducere langtidsledigheden blev besluttet på møde i Arbejdsmarkedsudvalget den 5. december 2011.

Hovedelementerne kan inddeles i fire initiativer, der er iværksat udover den øvrige indsats:

1. Styrket og intensivt samarbejde med a-kasserne/faglige organisationer
2. Personlig jobsøgning og -coaching
3. Virksomhedsrettet og personlig mentorstøtte
4. Virksomhedsrettet uddannelse og opkvalificering

Skive Kommune fik i 2010 kr. 174.000., I 2011 og i 2012 var tilskuddet på kr. 592.000 pr. år og i 2013 er det kr. 418.000. Tilskuddet skal anvendes til lønudgifter i forbindelse med kommunernes ansættelse af virksomhedskonsulenter i jobcentrene til at hjælpe langtidsledige og personer med risiko for langtidsledighed i job og i aktive virksomhedsrettede tilbud.

Skive Kommune ønsker at øge antallet af løntilskudspladser. Det øgede antal pladser vil overvejende være til forsikrede ledige, idet jobcentret allerede, som det er, har en tæt kontakt til kontanthjælpsmodtagerne, som også allerede i dag i vid udstrækning aktiveres i virksomhedsrettede tilbud.

Der var i december 2009 299 fuldtidsaktiverede i løntilskud og praktik fordelt på hhv. 175 praktikker og 124 løntilskud. I december 2010 var der tilsvarende 404 fuldtidsaktiverede fordelt på 202 fuldtidsaktiverede i praktik og 202 i løntilskud. I december 2011 tallet steget til 572 fuldtidsaktiverede fordelt på 324 i praktik og 248 i løntilskud.

Målet for december 2012 er 600 fuldtidsaktiverede fordelt på virksomhedspraktik og løntilskud.

For yderligere om indsatsen for at forebygge langtidsledighed i Skive Kommune henvises til "Beskæftigelsesplan 2013" afsnit 3.3.

Bilag 4 – Beskrivelse af indsatsen for langtidsledige

Særlig indsats vedr. langtidsledige dagpengemodtagere – vedtaget af Arbejdsmarkedsudvalget den 5. december 2011

Skive Byråd har i budget 2012 besluttet at afsætte 2 mio.kr. til en særlig prioriteret indsats for bekæmpelse af langtidsledigheden.

Arbejdsmarkedsudvalget har på den baggrund anmodet om forslag til en særlig indsats for den gruppe af langtidsledige, der har størst risiko for at falde for den nye 2 års dagpengeperiode.

Den nye regering har i sit regeringsgrundlag³ bebudet ændrede dagpengeregler, hvor tidspunktet for udløbet af dagpengeperioden kan udskydes med op til et ½ år.

Såfremt regeringen gennemfører en ændring af dagpengereglerne, vurderes det ikke at få betydning for den særlige indsats.

1. Baggrund

Skive kommune har de seneste 2 år oplevet et fald i ledigheden hos dagpengemodtagere og et mindre fald i langtidsledigheden medio 2011, jf. figur 1.

Udviklingen på arbejdsmarkedet har i Skive primært ramt faglærte og ufaglærte fra industrien. Langtidsledigheden har i særlig grad ramt mænd, der er beskæftiget indenfor de konjunkturfølsomme brancher.

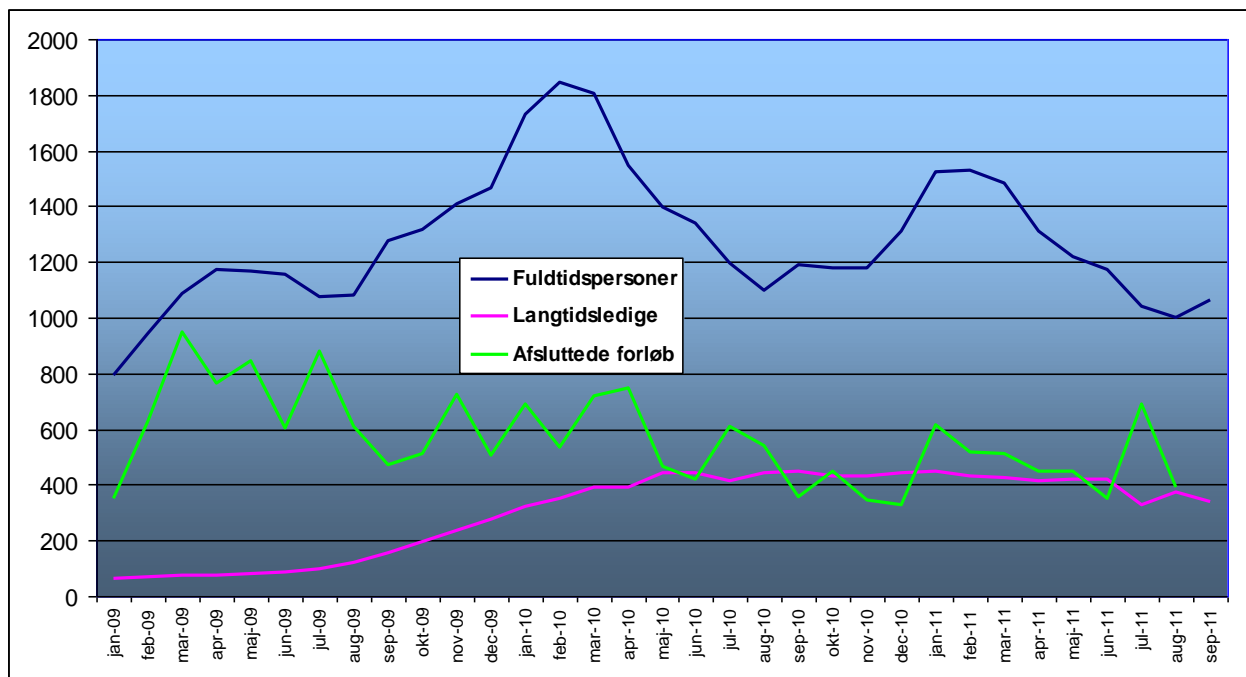
Figur 1 illustrer samtidigt, hvor mange dagpengemodtagere der hver måned kommer ud af dagpengesystemet. I august 2011 var der således knap 400, der afsluttede et dagpengeforløb.

Selvom et stort antal ledige træder ud af ledighedskøen hver måned, er risikoen for langtidsledighed blevet fordoblet indenfor de seneste 2-3 år. I september 2011 var der således 1.062 fuldtidspersoner på dagpenge og 341 af dem var langtidsledige⁴ svarende til 1 ud af 3.

³ ³ Kilde: Regeringsgrundlaget *Et Danmark, der står sammen*, okt. 2011.

⁴ Langtidsledighed defineres som ledige modtagere af dagpenge (og kontanthjælp), der har været ledige i minimum 80% af tiden det seneste år. Der er *alene* medtaget tal for langtidsledige dagpengemodtagere.

Figur 1 Udviklingen i ledigheden for dagpengemodtagere 2009-2011.



Kilde: Jobindsats.dk

2. Målgruppe og indsats

Med udgangen af juli 2012 er der pt. 264 personer, der vil kunne falde ud af dagpengesystemet, når de nye dagpengeregler vil være fuldt indfaset.

Det er forvaltningens forventning, at en betydelig del af de langtidsledige kommer i arbejde igen, inden de falder for dagpengegrænsen. Årsagerne skyldes både den lediges egen indsats, det generelle fald i ledigheden, den store omsætning på arbejdsmarkedet, samt den intensive beskæftigelsesindsats, Jobcenter Skive tilbyder i dag.

Alligevel vil der være nogle langtidsledige, hvor ovenstående faktorer ikke vil være tilstrækkeligt for at komme i arbejde igen. Det er den gruppe af langtidsledige, som den prioriterede indsats skal tage højde for.

Nærværende indeholder forslag til afgrænsning af målgruppe og prioritering af de særlige initiativer, der kan iværksættes udover den nuværende indsats.

2.1 Målgruppe

Jobcenter Skive foreslår, at der vil være 2 målgrupper, der skal være omfattet af den særlige indsats.

Målgruppe 1

Målgruppe 1 har siden finanskrisen haft kortere eller længerevarende ledighedsperioder forud for langtidsledigheden. Målgruppe har haft svært ved at fastholde tilknytningen til arbejdsmarkedet på grund af manglende kvalifikationer og personlige kompetencer.

Målgruppen kan have andre barrierer af fysisk eller social karakter, som gør det svært

for den enkelte at fastholde sin tilknytning til en arbejdsplads.

Målgruppen har på grund af flere års ledighed mistet arbejdsidentitet og personligt selvværd. Den enkelte kan mangle en tro på, at det er muligt at ændre på situationen.

Udfordringen vil være at fastholde et realistisk jobperspektiv og aktiv jobsøgning for en gruppe ledige, hvor der også kan være andre problemer udover ledighed.

Målgruppe 2

Målgruppen har haft en tilknytning til arbejdsmarkedet forud for sin langtidsledighed, men er efter lang tids ledighed havnet i en situation med negativ adfærd overfor både jobcenter og arbejdsgiver i relation til deltagelse i jobsøgning og aktiveringstilbud.

Adfærden udmønter sig i gentagne sygemeldinger og udeblivelser fra de lovpligtige tilbud. Personer i målgruppen går til grænsen af lovgivningen i forhold til rådighed og sanktionering fra a-kassen.

Målgruppen har meget svært ved at bryde adfærdsmønstre og holdninger til at indgå i et samarbejde med Jobcentret.

Udfordringen vil være i et tæt samarbejde med a-kasser/faglige organisationer at få lavet en afklaring af den lediges faglige og/eller personlige kompetencer.

2.2 Særlig indsats

På baggrund af drøftelserne i Arbejdsmarkedsudvalget er der udformet forslag til 4 initiativer, som skal prioriteres udover den nuværende indsats:

1. Styrket og intensiveret samarbejde med a-kasserne/faglige organisationer

Der vil blive etableret et tættere samarbejde med den lediges A-kasse for at få udarbejdet en realistisk jobplan.

Samarbejdet vil kunne omfatte fælles møder og kontakt til den ledige i forbindelse med

- Rundbordssamtaler vedr. aktive tilbud
- Opfølgingsbesøg på virksomhederne
- Klarlægning af personlige og/eller faglige kompetencer

Det vurderes, at der vil være behov for etablering af tæt samarbejde hovedsageligt med 3F, HK, FOA, Kristelig A-kasse og Teknikernes a-kasse.

2. Personlig jobsøgning og -coaching

Erfaringerne viser, at de største barrierer for at vende tilbage til arbejdsmarkedet er troen på egne kompetencer og muligheder, samt evnen til at agere i forhold til arbejdsmarkedets præmisser.

Den særlige indsats vil også omfatte personlig jobsøgning og -coaching til at skabe mål og retning for den enkelte ledige:

Indsatsen vil omfatte:

- Synliggørelse af egne kvalifikationer og kompetencer.
- Personlig strategi for jobsøgning
- Alternative branche- og jobmuligheder
- Faglig og geografisk mobilitet
- Brug af personligt netværk

Der vurderes, at der er behov for individuel jobsøgning og -coaching svarende til i

gennemsnit 1-1½ time for hver borger hver 14. dag, svarende til en løbende kapacitet på 50 borgere.

3. Virksomhedsrettet og individuel mentorstøtte

Der vil i tilknytning til den virksomhedsrettede aktiveringsindsats være behov for ressourcer til endnu tættere og håndholdt indsats i et samspil med virksomhederne, men også mere personlig støtte til at realisere mål og planer.

Virksomhedsrettet mentorstøtte skal sikre fastholdelse af borgeren i praktik eller løntilskud gennem udpegning af en særlig mentor på virksomheden, der tilknyttes den enkelte borger.

Virksomhedsmentor skal primært sikre, at borgeren får en god introduktion til arbejdspladsen og kommer til at fungere både socialt og arbejdsmæssigt godt på virksomheden.

Opgaverne vil udover praktisk instruktion og vejledning i arbejdet også kunne være støtte til at efterleve virksomhedens kultur og normer, samt personlig fremtoning.

Den personlige mentorstøtte kan gives til de personer, der har brug for en fast kontaktperson til at klare andre personlige opgaver/problemstillinger i forbindelse med den intensiverede indsats i jobsøgning og deltagelse i tilbud.

Den personlig mentorstøtte kan f.eks. omfatte praktiske problemstillinger omkring fremmøde, transport, hjælp til jobsøgning og virksomhedsbesøg, men i princippet også andre sociale problemstillinger omkring økonomi, sundhed og livsstil, læge og behandling i forbindelse med f.eks. misbrug, hvis det er afgørende for at fastholde borgeren i et fremadrettet forløb.

Der vurderes, at der er behov for ressourcer til personlig og virksomhedsbaseret mentorstøtte, svarende til 50 borgere i løbende tilbud.

4. Virksomhedsrettet uddannelse og opkvalificering

I tilknytning til praktik- og løntilskudsforløbene på de private virksomheder kan der iværksættes virksomhedsrettet uddannelse og opkvalificering, der øger de lediges muligheder for at komme tilbage til arbejdsmarkedet.

Det vurderes, at der årligt vil være ekstra behov for en uddannelsesrettet indsats svarende til 30-40 uddannelsesforløb.

3. Økonomi

Bevillingen forventes anvendt til finansiering af de 4 beskrevne indsatsområder:

Indsatsområde (Konto 5)	Udgifter
1. Styrket og intensiveret samarbejde med a-kasser/ faglige organisationer	0,0 mio.kr.
2. Personlig jobsøgning og - coaching	0,4 mio.kr.
3. Virksomhedsrettet og personlig mentorstøtte	1,1 mio.kr.
4. Efteruddannelse og virksomhedsrettet opkvalificering	0,5 mio.kr.
Indsats i alt	2,0 mio.kr.

Udgifterne til den intensiverede indsats afholdes på konto 5 med 50% statslig refusion af de kommunale udgifter.

Udgifterne på 1,1 mio.kr. til mentorstøtte kan finansieres *udenfor driftsloftet* med 50% statsrefusion, svarende til 0,55 mio. kr.

De resterende udgifter på 0,9 mio.kr. kan også finansieres med 50% statsrefusion, men det afhænger af, hvorvidt driftsloftet vil blive overskredet i 2012-15.

Den særlige indsats for langtidsledige dagpengemodtagere forventes maksimalt at kunne udgøre en årlig kommunal nettoudgift på 1,45 mio. kr.

Bilag 5 – "Arbejdsmarkedet i Skive Kommune 2012"

Beskrivelsen er udarbejdet af Beskæftigelsesregion Midtjylland i maj 2012 og kan findes på beskæftigelsesregionens hjemmeside her:

<http://www.brmidtjylland.dk/upload/AmsRegionSite/Midtjylland/4%20Viden%20om%20arbejds%20markedet/Kommunebeskrivelser/2012/Skive.pdf>