



SKIVEKOMMUNE



Beskæftigelsesplan 2012

Jobcenter Skive

Indholdsfortegnelse

1. Mål for beskæftigelsesindsatsen	4
1.1 Ministermål	4
1.1.1 Ministermål 1	4
1.1.2 Ministerens mål 2	4
1.1.3 Ministerens mål 3	5
1.1.4 Ministerens mål 4	5
1.2 Lokale beskæftigelsesmål	6
1.2.1 Beskæftigelsesmål 5	6
1.2.2 Beskæftigelsesmål 6	6
1.2.3 Beskæftigelsesmål 7	6
1.2.4 Beskæftigelsesmål 8	7
2. De vigtigste beskæftigelsespolitiske udfordringer	8
2.1 Udbud og efterspørgsel efter arbejdskraft	9
2.1.1 Befolkningen	9
2.1.2 Arbejdsstyrken	9
2.1.3 Beskæftigelsen	10
2.1.4 Mobilitet	11
2.1.5 Risikogrupper	12
2.2 Borgerne	14
2.2.1 Arbejdsmarkedsparate	14
2.2.2 Ikke-arbejdsmarkedsparate	16
2.2.3 Sygedagpenge	16
2.2.4 Førtidspension	16
2.2.5 Unge under 30 år	17
2.2.6 Fleksjob	17
2.2.7 Ledighedsydelse	18
2.2.8 Ikke-vestlige indvandrere	18
2.3 Konklusion	19
3. Strategi og mål for den borgerrettede indsats	20
3.1 Mål 1 - Arbejdskraftreserven	20
3.1.1 Strategi	21
3.2 Personer på permanent forsørgelse	24
3.2.1 Strategi - Ledighedsydelse/fleksjob	26
3.2.2 Strategi - Førtidspension	27
3.3 Mål 3 - Unge under 30 år på offentlig forsørgelse	27
3.3.1 Strategi	28
3.4 Mål 4 - Ikke-vestlige indvandrere og efterkommere	30
3.4.1 Strategi	31

3.4.2	Indsatsen	32
3.5	Modtagere af sygedagpenge	33
3.5.1	Strategi	33
3.6	Langtidsledige	34
3.6.1	Strategi	35
3.7	Ikke-arbejdsmarkedsparate	35
3.7.1	Strategi	35
3.8	Uddannelse	37
3.8.1	Strategi	37
3.8.2	FVU-/ordblindeundervisning.....	38
4.	Strategi og mål for den virksomhedsrettede indsats	39
4.1	Indledning	39
4.2	Aktivering i virksomheder	39
4.3	Andre samarbejdsområder.....	40
4.4	Inddragelse af andre aktører i beskæftigelsesindsatsen	41
4.4.1	Ledighedsydelse	41
4.4.2	LVU – ledige med lang videregående uddannelse	41
5.	Samarbejde med a-kasser og faglige organisationer	42
6.	Budget (ikke vedtaget).....	43
Bilag 1	– Tillæg 1 til beskæftigelsesplanen.....	44
Bilag 2	Tillæg 2 – BRF's plan for særlige virksomhedsrettede initiativer	46
Bilag 3	Tillæg 3 til beskæftigelsesplan.....	47

1. Mål for beskæftigelsesindsatsen

Jobcenter Skive skal en gang årligt udarbejde en beskæftigelsesplan for det kommende år. Beskæftigelsesplanen er kommunens plan for, hvordan kommunen vil imødekomme de beskæftigelsespolitiske udfordringer i det kommende år. Beskæftigelsesplanen skal medvirke til at sikre sammenhæng mellem de beskæftigelsespolitiske udfordringer, de politiske mål og den overordnede strategiske prioritering og tilrettelæggelsen af indsatsen.

Efter høring i Det Lokale Beskæftigelsesråd (LBR) skal Beskæftigelsesplan 2012 godkendes i Byrådet sammen med Arbejdsmarkedsudvalgets budget for 2012.

Beskæftigelsesministeren har udmeldt fire ministermål for 2012. Derudover er der fire lokale beskæftigelsespolitiske mål for Jobcenter Skive.¹

1.1 Ministermål

1.1.1 Ministermål 1

Jobcentrene skal sikre, at antallet af ledige med mere end tre måneders sammenhængende offentlig forsørgelse begrænses mest muligt.

Konkretisering af mål: Antallet af ledige med mere end tre måneders sammenhængende offentlig forsørgelse (arbejdskraftreserven) skal begrænses til 897 personer (fuldtidspersoner) (personer i ledighed og aktivering) i december 2012, svarende til et fald på 17 % fra december 2010 (1.074).²

Ministermål 1	Dec-10	%	Dec-12	Ændring
Arbejdskraftreserven	1.074	-17 %	897	177

1.1.2 Ministerens mål 2

Jobcentrene skal sikre, at tilgangen af personer til permanente forsørgelsesordninger (ledighedsydelse, fleksjob og førtidspension) begrænses mest muligt.

Konkretisering af mål: Tilgangen af personer til permanente forsørgelsesordninger (ledighedsydelse, fleksjob og førtidspension) skal begrænses til 161 personer (fuldtidspersoner) i december 2012 svarende til et samlet fald på 16 % i forhold til december 2010 (192).

¹ Prognoserne for udvikling i ledighed og beskæftigelse baserer sig på tal fra Beskæftigelsesregion Midtjylland, der anvender Danmarks Statistik's regionaløkonomiske prognosemodel SAM-K/LINE.

² Medmindre andet står anført er alle tal fuldtidspersoner og baseret på data hentet på www.jobindsats.dk

Delmål:

Ministermål 2 1)	dec-10	%	dec-12	Ændring
Permanent forsørgelse (Tilgang)	192	-16 %	161	31
2.1 Førtdispension (Tilgang)	99	-20 %	79	20
2.2 Fleksjob og ledighedsydelse (Tilgang)	93	-12 %	82	11

1) Ovennævnte måltal kommer fra Jobindsats.dk Der er usikkerhed om opgørelsesmetoden. Måltallene er ikke helt i overensstemmelse med den faktiske tilgang af personer på permanente forsørgelsesydelse, som kommunen selv har registreret.

1.1.3 Ministerens mål 3

Jobcentrene skal sikre, at antallet af unge under 30 år på offentlig forsørgelse begrænses mest muligt.

Konkretisering af mål: Antallet af unge under 30 år på offentlig forsørgelse skal begrænses til 938 personer (fuldtidspersoner i ledighed og aktivering) i december 2012, svarende til et fald på 12 % fra december 2010 (1.068) til december 2012.

Ministermål 3	dec-10	%	dec-12	Ændring
Unge under 30 år	1.068	-12 %	938	130

1.1.4 Ministerens mål 4

Jobcentrene skal sikre, at antallet af ikke-vestlige indvandrere og efterkommere på offentlig forsørgelse begrænses mest muligt.

Konkretisering af mål: Antallet af ikke-vestlige indvandrere og efterkommere på offentlig forsørgelse skal begrænses til 333 personer (fuldtidspersoner i ledighed og aktivering) i december 2012, svarende til et fald på 10 % fra december 2010 (369) til december 2012.

Ministermål 4	dec-10	%	dec-12	Ændring
Ikke-vestlige indvandrere og efterkommere	369	-10 %	333	36

1.2 Lokale beskæftigelsesmål

1.2.1 Beskæftigelsesmål 5

Jobcenter Skive ønsker – ud over ministerens fire mål - yderligere lokale mål.

Jobcenter Skive ønsker at have fortsat fokus på indsatsen for sygedagpengemodtagere gennem følgende mål:

Antallet af personer på sygedagpenge skal begrænses til 715 fuldtidspersoner i december 2012, svarende til et fald på 10 % fra december 2010 (794).

Heraf skal antallet af langvarige sygedagpengeforløb over 52 uger begrænses til 80 i december 2012 svarende til et fald på 18 % fra december 2010 (98) til december 2012.

Beskæftigelsesmål 5	dec-10	%	dec-12	Ændring
Sygedagpenge (antal fuldtidspersoner)	794	-10 %	715	79
Sygedagpenge (Forløb over 52 uger)	98	-18 %	80	18

1.2.2 Beskæftigelsesmål 6

Jobcenter Skive ønsker at sætte fokus på nedbringelse af langtidsledigheden:

Det skal det sikres, at ingen ledige dagpengemodtagere falder ud over grænsen for retten til dagpenge.

Antallet af personer med risiko for udløb af retten til dagpenge vil ved udgangen af december 2012 være begrænset til:

- 12 måneder til udløb af dagpengeret: 350 personer
- 6 måneder til udløb af dagpengeret: 200 personer
- 3 måneder til udløb af dagpengeret: 75 personer
- Tab af dagpengeret: 0 personer

1.2.3 Beskæftigelsesmål 7

Jobcenter Skive ønsker fortsat at have fokus på indsatsen for de ikke-arbejdsmarkedsparete kontanthjælpsmodtagere (match 2 og 3).

Antallet af ikke-arbejdsmarkedsparete kontanthjælpsmodtagere skal nedbringes til 584 fuldtidspersoner i december 2012, svarende til et fald på 5 % i forhold til december 2010 (615).

Beskæftigelsesmål 7	dec-10	%	Dec-12	Ændring
Ikke-arbejdsmarkedsparete (match 2 og 3)	615	-5 %	584	31

1.2.4 Beskæftigelsesmål 8

Jobcenter Skive ønsker at have fortsat fokus på indsatsen for unge uden uddannelse.

Antallet af unge, som ikke er i gang med eller har gennemført en ungdomsuddannelse, er ved udgangen af 2012 reduceret til:

18-årige: 8 % (mod 11 % i december 2010)

19-årige: 11 % (mod 12 % i januar 2010)

2. De vigtigste beskæftigelsespolitiske udfordringer

I kapitel 2 beskrives de væsentligste beskæftigelsespolitiske udfordringer for Jobcenter Skive i 2012.

Skive har haft demografisk modvind de seneste 10 til 12 år. Arbejdsstyrken er faldet, og kommunen har mistet mange arbejdspladser specielt inden for landbruget, industrien samt bygge- og anlægsbranchen.

Finanskrisen har ramt Skive relativt hårdere end landet som helhed. Ledigheden hos personer på a-dagpenge ligger i Skive 1 % over landsgennemsnittet målt i forhold til arbejdsstyrken, mens den ligger under landsgennemsnittet for ledige på kontanthjælp, jf. tabel 1.

Tabel 1 Ledigheden for arbejdsmarkedsparete, marts 2011

Ydelse	Antal fuldtidspersoner		% af arbejdsstyrken (16-66 år)	
	Skive	Hele landet	Skive	Hele Landet
A-dagpenge	1.461	143.969	6,2 %	5,2 %
Kontant- og starthjælp	584	91.532	2,5 %	3,3 %

Siden finanskrisen er det i 2010 lykkedes at reducere ledigheden gennem en aktiv beskæftigelsesindsats, som bl.a. kan ses gennem en reduktion i arbejdskraftreserven, dvs. af personer med mere end 3 måneders ledighed.

De væsentligste udfordringer for den lokale beskæftigelsesindsats i Skive Kommune i 2012 vil være at

- sikre en høj faglig og geografisk mobilitet
- bekæmpe langtidsledigheden
- reducere tilgangen til permanent forsørgelse
- reducere ledigheden blandt unge under 30 år

Kapitlet er opdelt således, at afsnit 2.1 beskriver udfordringerne i forhold til udbud og efterspørgsel efter arbejdskraft, mens afsnit 2.2 beskriver udfordringer set i forhold til de enkelte persongrupper, målgrupper, som Jobcenter arbejder med i en prioritering af indsatsen.

2.1 Udbud og efterspørgsel efter arbejdskraft

2.1.1 Befolkningen

Ved indgangen til 2010 var der 48.137 borgere i Skive Kommune. Tabel 2 viser befolkningsprognosen for Skive og Midtjylland frem mod 2020 og 2040.

Tabel 2: Befolkningen og befolkningsprognosen for Skive og Midtjylland

	Befolkning			Procentvis udvikling	
	2010	2020	2040	2010-2020	2010-2040
Befolkningen i alt					
Skive	48.137	47.309	47.286	-1,7%	-1,8%
Midtjylland	1.253.998	1.318.471	1.424.057	5,1%	13,6%
Landsdel Østjylland	826.923	885.593	975.959	7,1%	18,0%
Landsdel Vestjylland	427.075	432.878	448.098	1,4%	4,9%
16 til 64-årige					
Skive	29.949	27.990	25.168	-6,5%	-16,0%
Midtjylland	808.730	818.257	814.963	1,2%	0,8%
Landsdel Østjylland	540.311	558.712	570.064	3,4%	5,5%
Landsdel Vestjylland	268.419	259.545	244.899	-3,3%	-8,8%

Kilde: Danmarks Statistik, www.statistikbanken.dk

Tabel 2 viser, at befolkningstallet forventes at falde med 1,7 % frem mod år 2020, hvor befolkningstallet i Skive vil være reduceret til 47.309 personer.

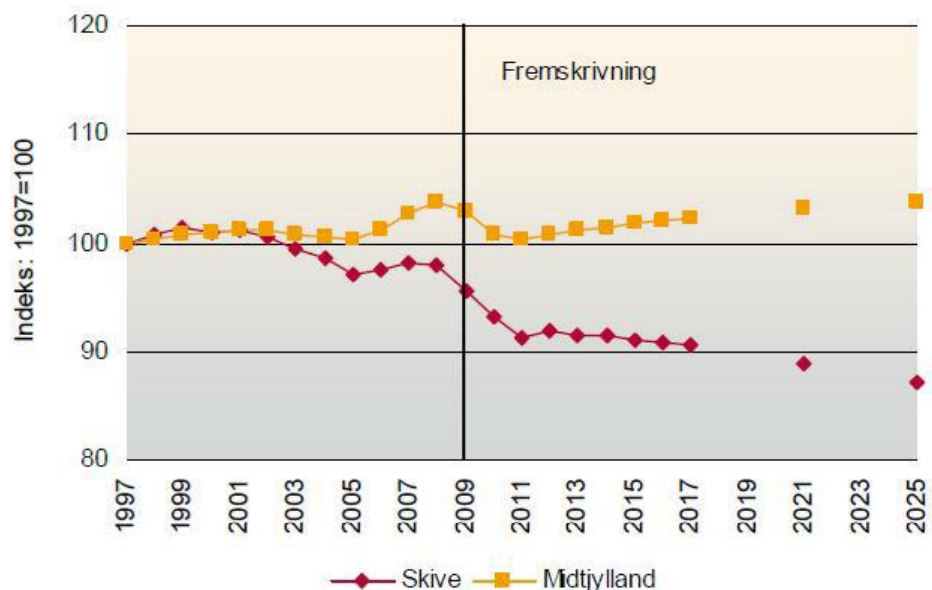
2.1.2 Arbejdsstyrken

I 2010 udgør befolkningen i den erhvervsaktive alder (16 til 64 år) 62 % af den samlede befolkning i Skive. Antallet af personer i den erhvervsaktive alder forventes at falde frem til 2040, og faldet forventes at være markant større end faldet i befolkningstallet.

Den demografiske udfordring indebærer, at stadig færre personer skal forsørge stadig flere ældre på pension og personer i den erhvervsaktive alder, der står uden for arbejdsstyrken.

Nedenstående figur 1 viser, at arbejdsstyrken er faldet med 4,5 % fra 1997 – 2009 og at arbejdsstyrken forventes yderligere at falde med 2,7 % i perioden 2011-2021.

Figur 1 Udvikling i arbejdsstyrken (Prognose 2010 – 2025)



2.1.3 Beskæftigelsen

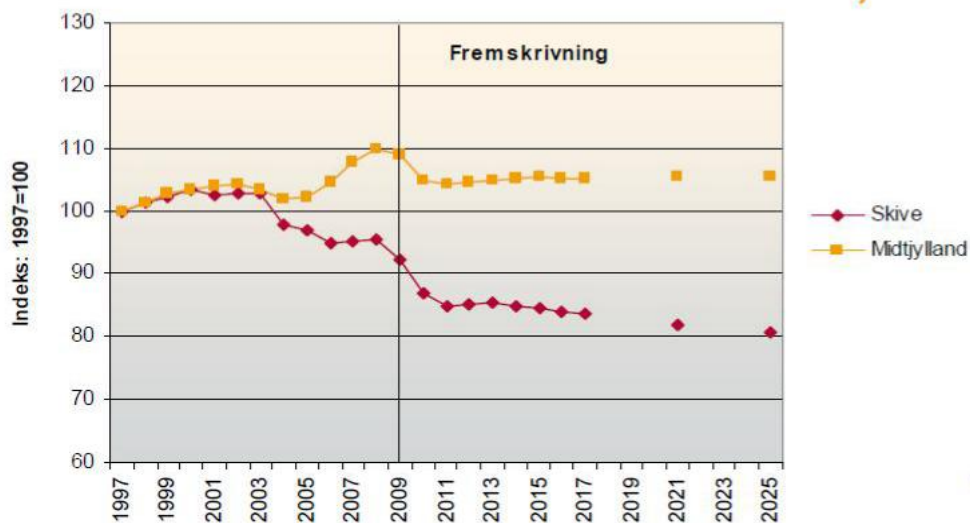
Skive Kommune har mistet mange arbejdspladser fra 2003 og frem til 2009, hvor regionen som helhed oplevede en vækst.

Fra 1997 – 2009 er antallet af arbejdspladser faldet med 8 % (-2.108) arbejdspladser, hvor der generelt for region Midtjylland er sket en stigning på 9 % (54.593 arbejdspladser).

Siden finanskrisen er beskæftigelsen i Skive Kommune faldet med 7,6 % (aug. 08 – aug. 10) svarende til 1.700 færre beskæftigede i Skive end i perioden før krisen.

Fra 2009 til 2011 har der været en nedgang i beskæftigelsen. Fremskrivning af beskæftigelsesudviklingen i figur 2 viser, at der fortsat vil være et fald i antallet af arbejdspladser i Skive Kommune frem mod år 2025.

Figur 2 Udvikling i beskæftigelsen (Prognose til 2025)



Kilde: Danmarks Statistik, SAM-K/LINE-modellen

Den faldende beskæftigelse forventes både at ske inden for industrien, landbruget og bygge- og anlæg, men også beskæftigelsen inden for den offentlige administration forventes at falde.

Prognosen indebærer et fald i efterspørgslen på specielt kortuddannet arbejdskraft på 17 % frem mod år 2021 svarende til 1.400 færre arbejdspladser.

Den negative udvikling i efterspørgslen efter arbejdskraft vil også få betydning for personer med en faglært uddannelse, hvor der forventes en nedgang på 1.400 arbejdspladser (-14 %), mens der forventes en mindre stigning i arbejdskraftbehovet for personer med en videregående uddannelse (4 %).

2.1.4 Mobilitet

Arbejdskraftens faglige og geografiske mobilitet er meget afgørende for, om virksomhederne kan rekruttere den arbejdskraft, de har behov for, ligesom den er afgørende for, om ledige hurtigt kan komme i beskæftigelse igen.

Skive har historisk, med sine mange industrielle arbejdspladser, haft en relativ stor indpendling af arbejdskraft, men denne udvikling har gradvist ændret sig. I dag er pendlingen kommet i balance, hvor 5.509 personer hver dag pendler ind til arbejdspladser i Skive og 5.561 personer, pendler ud af Skive. Den største nettoindpendling sker i tilknytning til industrien.

En høj faglig og geografisk mobilitet er afgørende for, at arbejdskraften i fremtiden kan finde beskæftigelse. Jobsøgende skal gøres endnu mere orienteret mod regionale beskæftigelsesmuligheder og den faglige mobilitet skal forbedres gennem styrkelse og/udvidelse af arbejdsstyrkens kompetencer.

Tabel 3 Pendlingen i Skive fordelt på hovederhverv (1. jan. 2009)

	Beskæftigede	Indpendling	Udpendling	Arbejdspladser	Andel indpendlere	Andel udpendlere
Skive						
I alt	24.648	5.509	5.561	24.596	22%	23%
1 Landbrug, skovbrug og fiskeri	1.349	83	115	1.317	6%	9%
2 Industri, råstofindvinding og forsyningsvirksomhed	5.636	1.661	1.189	6.108	27%	21%
3 Bygge og anlæg	1.968	496	427	2.037	24%	22%
4 Handel og transport mv.	5.098	983	1.064	5.017	20%	21%
5 Information og kommunikation	217	53	108	162	33%	50%
6 Finansiering og forsikring	614	156	121	649	24%	20%
7 Ejendomshandel og udlejning	325	48	34	339	14%	10%
8 Erhvervsservice	1.466	238	428	1.276	19%	29%
9 Offentlig administration, undervisning og sundhed	6.991	1.656	1.897	6.750	25%	27%
10 Kultur, fritid og anden service	875	134	173	836	16%	20%
11 Uoplyst aktivitet	109	1	5	105	1%	5%

Kilde: Danmarks Statistik, www.statistikbanken.dk

Note: Andel indpendlere: Andel af alle arbejdspladser i den enkelte branche, som er besat med indpendlere.

Andel udpendlere: Andel af beskæftigede med bopæl i kommunen, som pendler ud af kommunen.

2.1.5 Risikogrupper

Såfremt Skive skal undgå stigning i langtidsledigheden og en øget tilgang til permanent forsørgelse vil det være nødvendigt med en tidlig og aktiv indsats overfor en række risikogrupper.

Beskæftigelsesindsatsen skal have særligt fokus på de målgrupper, der har størst problemer med at fastholde tilknytningen til arbejdsmarkedet – både blandt de arbejdsmarkedsparate og dem, der står på kanten af arbejdsmarkedet med risiko for at havne i permanent offentlig forsørgelse:

- Langtidsledige (Faglærte og ufaglærte)
- Unge under 30 år uden uddannelse
- Sygemeldte borgere
- ikke-arbejdsmarkedsparate borgere på kontanthjælp

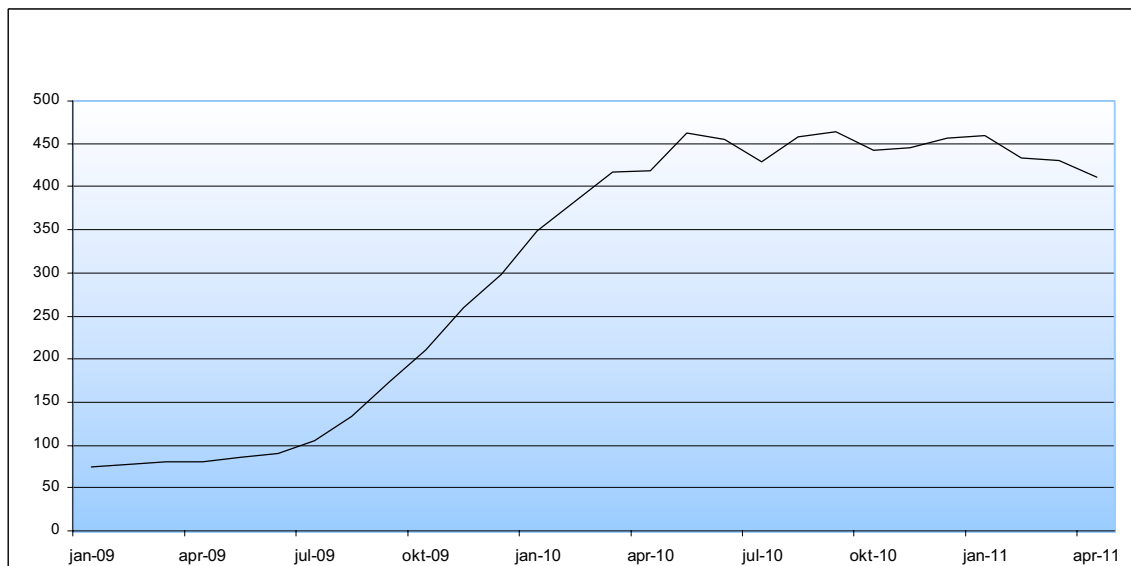
Langtidsledigheden

Nedenstående figur 3 viser udviklingen i den samlede langtidsledighed for både personer på kontanthjælp og dagpenge.

Bruttoledigheden er omregnet til fuldtidspersoner med en ledighed på minimum 80 % indenfor de seneste 52 uger.

Som det fremgår af figur 3 har der i kvartal 2011 været en positiv udvikling at spore med et mindre fald i antallet af langtidsledige.

Figur 3 Udvikling i langtidsledigheden 2009-2011



Udfordringen for Skive vil være både at fastholde en aktiv og erhvervsrettet indsats over for de personer, der allerede er havnet i langtidsledighed, og samtidig at sikre en mere individuel indsats over for de ledige, der har størst risiko for at blive langtidsledige.

For målgruppen af langtidsledige vil tab af retten til dagpenge indebære en risiko for, at endnu flere personer står uden forsørgelsesgrundlag, såfremt arbejdsmarkedsudvikling og indsats ikke modvirker konsekvenserne af den forkortede dagpengeperiode. For mange af disse vil der endda være tale om, at de ikke kan få kontanthjælp og dermed står uden forsørgelsesgrundlag.

For målgruppen af nyledige kan det overvejes at lave en screening og prioritering af, hvem der har størst risiko for at havne i langtidsledighed, og tilrettelægge en individuel målrettet indsats med fokus på at fastholde tilknytningen til arbejdsmarkedet.

Dette omfatter både unge uden uddannelse, indvandrere, faglærte og ufaglærte.

Førtidspension

Skive Kommune har af historiske og strukturelle årsager den næsthøjeste andel af personer på førtidspension ud af Region Midtjyllands 19 kommuner. Ved udgangen af 2010 var der således 2.074 personer på førtidspension, svarende til 8,1 % af den erhvervsaktive befolkning (16-64 år) – kun overgået af Samsø med 10,2 %.

I Skive Kommune er antallet af førtidspensionister steget med ca. 207 personer siden 2005.

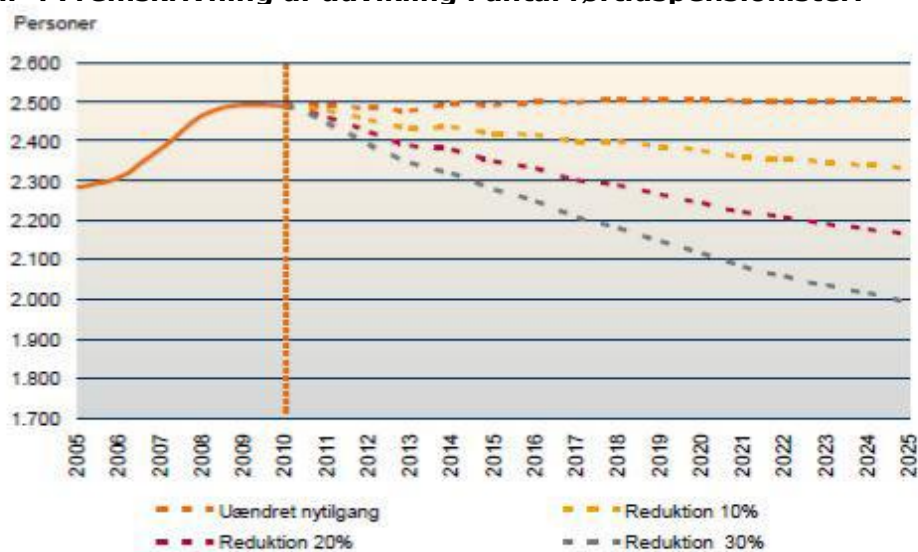
For Skive vil en uændret tilgang til førtidspension betyde, at der om 5 år vil være ca. lige så mange førtidspensionister som i dag, jf. figur 4.

Såfremt det lykkes for Jobcenter Skive at reducere tilgangen af førtidspensionister med 10, 20 eller 30 % vil dette kunne reducere ikke blot de økonomiske byrder for kommunen med op til 15 mio.kr. men også de sociale og personlige omkostninger ved en permanent forsørgelse.

Den lokale beskæftigelsesindsats skal tilrettelægges først og fremmest med sigte på at undgå tilgangen blandt de grupper, hvor den største tilgang kommer fra, hvilket vil

sige kontanthjælp og sygedagpenge (70 %).

Figur 4 Fremskrivning af udvikling i antal førtidspensionister.



Kilde: DREAM og egne beregninger

Anm.: Der foretages en estimering af den årlige aldersbetingede afgang fra gruppen samt antagelser om en konstant årlig tilgang svarende til gennemsnittet for 2009 og 2010. Fremskrivningsscenarierne viser effekten af at reducere tilgangen.

2.2 Borgerne

Afsnit 2.2 beskriver ledigheds- og beskæftigelsessituationen for de enkelte grupper af borgere, der er målgruppen for beskæftigelsesindsatsen i Jobcenter Skive.

Hvert afsnit giver et aktuelt statistisk billede på udviklingen for målgruppen i perioden marts 2010 – marts 2011. Data er alle hentet fra Jobindsats.dk.

2.2.1 Arbejdsmarkedsparate

De arbejdsmarkedsparate ledige omfatter personer på a-dagpenge og kontanthjælp, som kun har ledighed som problem.

Tabel 4 viser, at antallet af arbejdsmarkedsparate ledige er faldet i perioden marts 2010 – marts 2011 fra 2.065 til 1.649 fuldtidspersoner svarende til et fald på 20 %. Faldet har været størst for personer på kontanthjælp med et fald på 25 %.

Kommuner med samme rammevilkår ("klyngen")³ har derimod oplevet en stigning på 15 % i samme periode baseret på et gennemsnit for klyngen som helhed.

³ Kommuner med samme rammevilkår defineret i Jobindsats.dk: Hjørring, Ikast-Brande, Mariagerfjord, Odsherred, Rebild, Silkeborg, Struer, Syddjurs og Sønderborg. Skive Kommune er ikke medregnet i klyngens gennemsnit.

Tabel 4 Arbejdsmarkedsparate 1)

	mar-10	mar-11	Skive % ændring	Klyngen % ændring
I alt	2.065	1.649	-20 %	15 %
- A-dagpenge	1.803	1.452	-19 %	18 %
- Kontanthjælp	262	197	-25 %	1 %

1) Fuldtidspersoner.

Arbejdskraftreserven

Arbejdskraftreserven defineres som ledige på a-dagpenge og kontanthjælp (match 1), som har haft over tre måneders sammenhængende ledighed.

Antallet af personer i arbejdskraftreserven er i perioden marts 2010 – marts 2011 faldet med 16 %, således der i dag er 1.149 personer i arbejdskraftreserven. Faldet er sket for både personer på a-dagpenge og kontanthjælp.

Klyngen har tilsvarende oplevet et gennemsnitligt fald på 13 % i perioden. Jobcenter Skive har i modsætning til sidste år oplevet en mere positiv udvikling i sammenligning med klyngen som helhed.

Tabel 5 Arbejdskraftreserven 1)

	mar-10	mar-11	Skive % ændring	Klyngen % ændring
I alt	1.413	1.189	-16 %	- 13 %
- A-dagpenge	1.129	1.046	-7 %	- 14 %
- Kontanthjælp	158	143	-9 %	- 7 %

1) Fuldtidspersoner med mere en 3 måneders sammenhængende ledighed

Langtidsledige

Langtidsledigheden defineres som ledige på A-dagpenge og kontanthjælp (match 1), som har haft mere end 80 % ledighed indenfor de seneste 52 uger.

Antallet af langtidsledige er i perioden marts 2010 – marts 2011 steget med 3 %, således der i dag er 431 langtidsledige fuldtidspersoner.

I klyngen har der været en gennemsnitlig stigning på 28 % i samme periode. Jobcenter Skive har således oplevet en væsentlig mere positiv udvikling end klyngen som helhed.

Tabel 6 Langtidsledigheden

	mar-10	mar-11	Skive % ændring	Klyngen % ændring
I alt	417	431	3 %	28 %
- A-dagpenge	387	404	4 %	29 %
- Kontanthjælp	30	27	-10 %	19 %

2.2.2 Ikke-arbejdsmarkedsparate

Gruppen af ikke-arbejdsmarkedsparate borgere består af kontant- og starthjælpsmodtagere match 2 og 3.

Der var i marts 2010 576 fuldtidspersoner i de to matchgrupper – tallet var et år senere steget til 630 svarende til en stigning på 9 %. Klyngens udvikling ligger ikke langt fra Skive, idet der i klyngen ses en tilsvarende stigning på 9 %.

Tabel 7 Ikke-arbejdsmarkedsparate 1)

	marts 2010	marts 2011	Skive % ændring	Klyngen % ændring
I alt	576	630	9 %	9 %

1) Ikke-arbejdsmarkedsparate: Match 2 og 3

2.2.3 Sygedagpenge

For sygedagpengesager er det relevant både at se på udviklingen i det samlede antal personer på sygedagpenge og i antallet af lange sager over 52 uger.

Det samlede antal fuldtidspersoner på sygedagpenge er i perioden marts 2010 til februar 2011 faldet med 8 % fra 839 fuldtidspersoner i marts 2010 til 771 personer i marts 2011.

Den gennemsnitlige udvikling i klyngen har været et fald på 7 % i samme periode.

Antallet af sygedagpengeforløb over 52 uger, som der fortsat er fokus på, faldt i perioden med 28 % fra 119 til 86 sager i februar 2011.

I Klyngen som helhed har der ligeledes været et fald i de lange sager – dog er dette med 9 % knap så stort som i Skive.

Tabel 8 Sygedagpenge 1)

	mart-10	mart-11	Skive % ændring	Klyngen % ændring
<i>Antal</i>	839	771	-8 %	-7 %
<i>Over 52 uger 2)</i>	119	86	-28 %	-9 %

1) *Antal:* Fuldtidspersoner,
Over 52 uger: Antal forløb

2) Seneste tal for over 52 uger (Feb. 2011)

2.2.4 Førtdispension

Førtdispensionsområdet skal både ses i forhold til det samlede antal personer på førtdispension og tilgangen af nye sager eller tilkendelser.

For så vidt angår nye sager, er der pr. marts 2011 tilkendt 104 nye sager det seneste år mod 120 nye tilkendelser i marts 2010. Det svarer til et relativt stort fald på 13 % i perioden. Klyngen har haft en gennemsnitlig stigning på 9 % i samme periode.

Det samlede antal af førtdispensionister er i perioden marts 2010 til marts 2011 faldet fra 2.488 til 2.484 personer, altså et minimalt fald. Klyngen har haft en gennemsnitlig

stigning på 1 % i samme periode.

Tabel 9 Førtidspension 1)

	mar-10	mar-11	Skive % ændring	Klyngen % ændring
Skive				
<i>Tilgang</i>	120	104	-13 %	9 %
<i>Antal</i>	2.488	2.484	0 %	1 %

1) *Tilgang*: Antal nye tilkendelser det seneste år pr. marts 2010

Antal: Antal fuldtidspersoner

2.2.5 Unge under 30 år

Målgruppen af unge under 30 år på offentlig forsørgelse er faldet svagt i perioden fra 1.186 fuldtidspersoner i marts 2010 til 1.106 i marts 2011. Faldet har været størst for personer på a-dagpenge (16 %), der er sket en mindre stigning i unge på sygedagpenge (10 %), og der er blevet færre unge på førtidspension.

Det samlede fald i antallet i Skive er på 7 %, hvor klyngen har oplevet et gennemsnitligt fald i samme periode på 3 %.

Tabel 10 Unge under 30 år på offentlig forsørgelse 1)

Skive	mar-10	mar-11	Skive % ændring	Klyngen % ændring
I alt	1.186	1.106	-7 %	-3 %
<i>A-dagpenge</i>	386	326	-16 %	-18 %
<i>Kontanthjælp</i>	429	415	-3 %	9 %
<i>Sygedagpenge</i>	96	106	10 %	-11 %
<i>Førtidspension</i>	163	157	-4 %	7 %
<i>Øvrige</i>	112	111	-1 %	-5 %

1) *Fuldtidspersoner*

2.2.6 Fleksjob

Der har været en lille stigning i antallet af fuldtidspersoner på fleksjob i perioden marts 2010 til marts 2011. Antallet er steget fra 541 til 553 svarende til en stigning på 2 %. I klyngen har stigningen været marginalt mindre, nemlig på 1 %.

Tabel 11 Fleksjob 1)

	mar-10	mar-11	Skive % ændring	Klyngen % ændring
Skive	541	553	2 %	1 %

1) Fuldtidspersoner

2.2.7 Ledighedsydelse

Det samlede antal fuldtidspersoner på ledighedsydelse er stort set uændret fra marts 2010 til marts 2011. Der var i 2010 204 personer på ledighedsydelse og i 2011 205 personer.

Der har i klyngen været en gennemsnitlig stigning på 7 % i samme periode.

Tabel 12 Ledighedsydelse 1)

	mar-10	mar-11	Skive % ændring	Klyngen % ændring
Skive	204	205	0 %	7 %

1) Fuldtidspersoner

2.2.8 Ikke-vestlige indvandrere

Antallet af borgere fra ikke-vestlige lande og efterkommere på offentlig forsørgelse er på 361 i Skive i marts 2011, hvor den største gruppe på 156 personer udgøres af personer på førtidspension. Der er 47 personer på a-dagpenge, 52 personer på kontant-hjælp og 38 personer på sygedagpenge.

Siden marts 2010 har der ikke været nogen stigning på det samlede antal personer på offentlige forsørgelsesydelse. Det dækker over en forskydning, hvor specielt sygedagpengeområdet påkalder sig opmærksomhed med en stigning på 31 % - dog målt på et relativt lille antal.

Klyngen af jobcentre med samme rammevilkår har i samme periode haft lille stigning på 3 % af personer fra ikke-vestlige lande på offentlige forsørgelse.

Tabel 13 Ikke-vestlige indvandrere og efterkommere 1)

	mar-10	mar-11	Skive % ændring	Klyngen % ændring
I alt	361	361	0 %	3 %
A-dagpenge	50	47	-6 %	5 %
Kontanthjælp	57	52	-9 %	-3 %
Starthjælp	11	12	9 %	6 %
Revalidering	3	3	0 %	-17 %
Forrevalidering	0	0	0 %	0 %
Introduktionsydelse	35	31	-11 %	2 %
Sygedagpenge	29	38	31 %	-4 %
Fleksjob	16	16	0 %	4 %
Ledighedsydelse	9	6	-33 %	3 %
Førtidspension	151	156	3 %	5 %

1) Fuldtidspersoner

2.3 Konklusion

Udfordringer for en aktiv beskæftigelsespolitik i Skive vil både omfatte den generelle arbejdsmarkedsindsats, en mere målrettet aktiveringsindsats, samt koordinering med erhvervs- og uddannelsespolitikken:

- Arbejdsmarkedsindsatsen skal i endnu højere grad synliggøre jobåbninger og øge den faglige og geografisk mobilitet hos de arbejdsmarkedsparate borgere i Skive, hvor jobbene i stigende grad skal findes længere væk fra bopælen.
- Beskæftigelsesindsatsen skal målrettes gennem en identifikation af risikogrupperne blandt de borgere på dagpenge, der er i fare for at ryge over i langtidsledighed – eller helt ud af dagpengesystemet.
- Der skal fortsat arbejdes med at bremse tilgangen til permanent forsørgelse i forhold til både nedbringelse af antallet af langvarige sygedagpengesager og antallet af nytilkendelserne af førtidspension.
- Skive står fortsat med en stor udfordring i forhold til målgruppen af ikke-arbejdsmarkedsparate kontanthjælpsmodtagere, i særdeleshed de unge. Der skal tilrettelægges en indsats, der får dem ud af forsørgelsessystemet gennem job eller uddannelse.
- beskæftigelsespolitikken skal så vidt muligt understøtte de erhvervs- og uddannelsespolitiske initiativer, der bliver taget i Skive kommune omkring jobskabelse og opkvalificering i samarbejde med erhvervslivets organisationer, erhvervsråd, uddannelsesinstitutioner mm

3. Strategi og mål for den borgerrettede indsats

Kapitel 3 beskriver målene og den overordnede strategi for den borgerrettede indsats inden for hvert af de 8 fastlagte mål- og indsatsområder.

Hvert enkelt afsnit vil både beskrive mål og strategi for det enkelte indsatsområde. Der vil også være tværgående initiativer for flere af målene. De vil primært være beskrevet i det relevante afsnit.

3.1 Mål 1 - Arbejdskraftreserven

For 2012 har Jobcenter Skive følgende mål:

Antallet af ledige med mere end tre måneders sammenhængende offentlig forsørgelse (arbejdskraftreserven) skal begrænses til 897 personer (personer i ledighed og aktivering) i december 2012, svarende til et fald på 17 % fra december 2010 (1.074)

Beskæftigelsesministeren har som mål 1 fortsat at begrænse antallet af ledige, som har mere end 3 måneders sammenhængende ledighed. En begrænsning af arbejdskraftreserven skal både sikre, at virksomhederne får den arbejdskraft de har behov for, og samtidigt bidrage til, at langtidsledigheden reduceres.

Jobcenter Skive har valgt en reduktion i arbejdskraftreserven til 897 personer i december 2012, svarende til et fald på 17 % (177 personer) fra december 2010. Målet er på niveau med beskæftigelsesregionens anbefalede måltal.

Forventningerne til konjunkturerne vil være, at beskæftigelsen stort set vil være uændret og der forventes en svagt faldende ledighed i 2012.

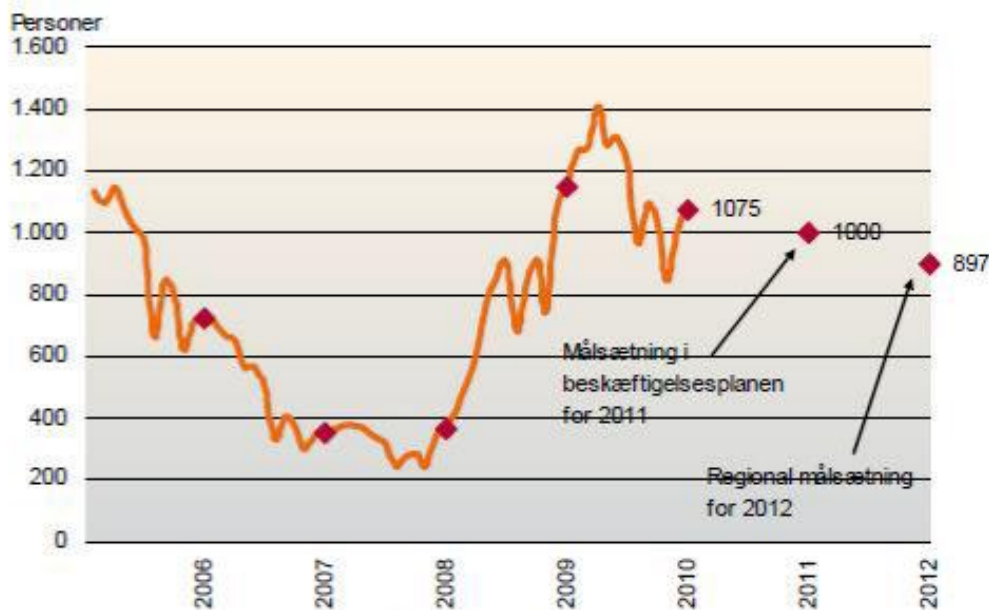
Arbejdskraftreserven i Skive er kendetegnet ved, at:

- hovedparten er mænd (55 %)
- størstedelen er dagpengemodtagere (87 %)
- en relativt stor andel af de ledige er unge under 30 år (23 %)
- være tilgået ledighed fra brancher indenfor industrien (44 %), offentlig virksomhed (13 %), handel (12 %) og bygge og anlæg (10 %)

Som det fremgår af nedenstående figur 5 er det allerede lykkedes at reducere arbejdskraftreserven i 2010. Der er sket et fald på 16 % i perioden december 2009 – december 2010, hvor klyngen af kommuner har oplevet en gennemsnitlig stigning på 2 %.

Et yderligere fald i arbejdskraftreserven frem til december 2012 med 177 personer forudsætter en aktiv indsats, der fortsat tilskynder de ledige til aktiv jobsøgning, men også større fokus på faglig og geografisk mobilitet, samt en virksomhedsrettet aktiverings- og jobformidlingsindsats.

Figur 5 Udvikling i arbejdskraftreserven 2012



Kilde: Jobindsats.dk, Kommunens beskæftigelsesplan for 2011 og egne beregninger

Anm.: Berørte personer. Opgjort for modtagere af a-dagpenge og jobklar kontanthjælp/starthjælp. Punktmærkingen for hvert år er december registreringen i indeværende år

En oprydning af mælet om reduktion i arbejdskraftreserven forudsætter, at der både skal sættes på de korttidsledige og de langtidsledige med en ledighed over 52 uger.

3.1.1 Strategi

Med finansforliget for 2011 blev de økonomiske vilkår og rammer for den kommunale arbejdsmarkedsindsats ændret med mere fokus på den virksomhedsrettede aktivering.

Jobcenter Skive har indenfor rammerne af lovændringerne allerede fået omlagt sin indsats til en massiv satsning på virksomhedsrettet aktivering, der skal bidrage til at opfylde målet om nedbringelse af arbejdskraftreserven for de arbejdsmarkedsparate ledige (A-dagpenge og kontanthjælp).

Strategien bygger på principperne om:

- Tidlig og aktiv indsats for alle arbejdsmarkedsparate ledige på dagpenge og kontanthjælp
- Forstærket satsning på virksomhedsrettet aktivering gennem intensiv virksomhedsopbyggende samarbejde (Taskforce)
- Samarbejde med arbejdsmarkedets parter i nedsatte følgegrupper for bl.a. arbejdsmarkedsparate ledige
- Fastholdelse af det faglige sigte på ordinært arbejde og uddannelse med relativt kortere praktik- og løntilskudsforløb af hensyn til de ledige selv
- Fokusering på den lediges egne ressourcer og indsats og på at undgå klientgørelse
- Anvendelse af de mest effektive midler til de langtidsledige, hvor der forventes at være den største beskæftigelsesmæssige effekt
- Anvendelse af jobrotationsordningen som metode til at opkvalificere fastansatte medarbejdere og de ledige, der indgår som vikarer i ordningen

Indenfor de budgetmæssige rammer i 2012 skal der lægges vægt på kompetenceafklaring og opkvalificering af de ledige, samt styrkelse af de lediges kvalifikationsniveau

gennem voksen- og efteruddannelse.

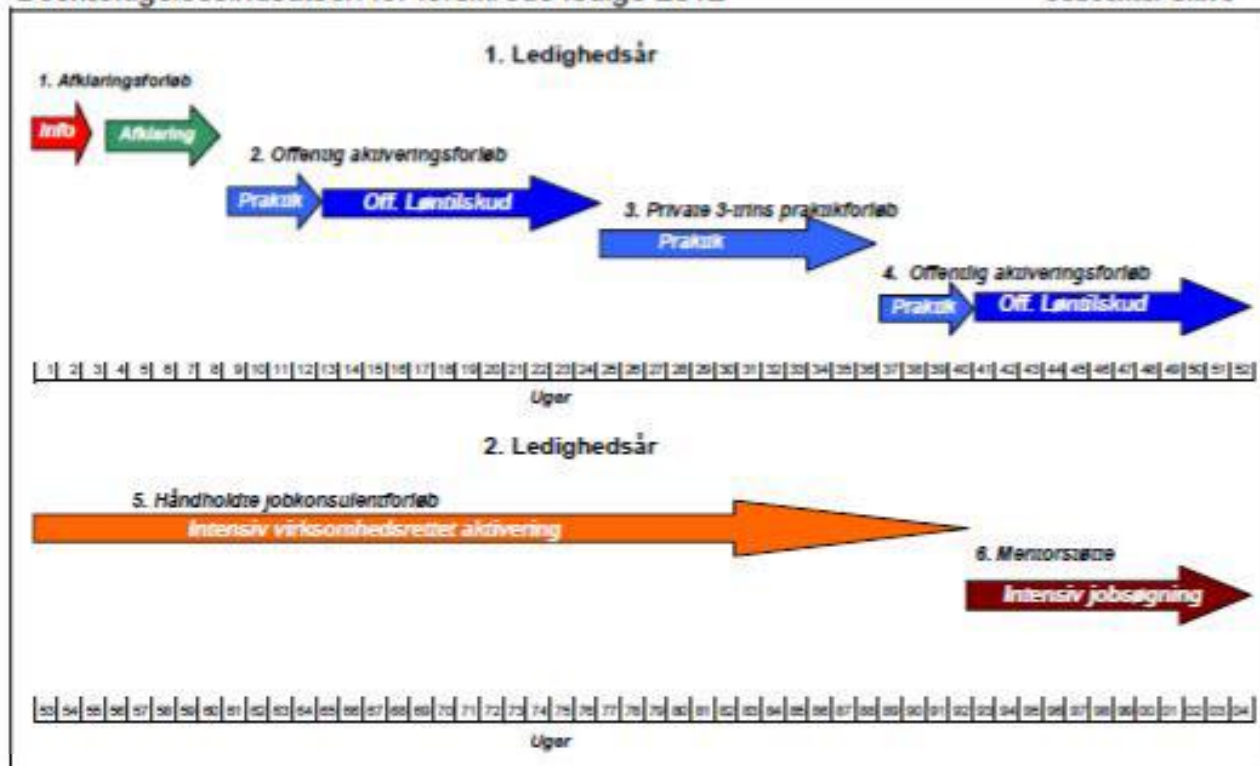
Virksomhedspraktik og løntilskud vil primært blive anvendt til de ledige, der tilhører de nævnte risikogrupper. For øvrige ledige gælder, at virksomhedspraktik og løntilskud indgår som delelementer i en job- og uddannelsesplan.”

Modellen for beskæftigelsesindsatsen for de forsikrede ledige, der udgør hovedparten af arbejdskraftreserven, fremgår af nedenstående figur 6.

Figur 6 Beskæftigelsesindsatsen 2012

Beskæftigelsesindsatsen for forsikrede ledige 2012

Jobcenter Skive



Figuren illustrerer et "idealforbøb" for henholdsvis de nyledige i 1. og langtidsledige i 2. ledighedsår.

Afklaring og jobsøgning

Den ledige vil allerede i ledighedsuge 2-4 blive indkaldt til et informationsmøde i Jobhuset, hvor alle får en individuel screenings- og afklarings samtale.

Afklarings samtalen er en dialog om den lediges forventninger/ønsker til kommende beskæftigelse/uddannelse samt vejledning om muligheder

Fra uge 4 deltager den ledige i et undervisnings- og coachingforløb, hvor de generelle hovedpunkter er:

- Udarbejdelse af CV-profiler
- Praktiske IT-værktøjer mm.
- Jobsøgningsstrategi og -adfærd
- Faglig og geografisk mobilitet
- Ledighedspsykologi
- Screening for ordblindhed og læsevanskeligheder

Afklaringsforløbet har en individuel varighed af 2-4 uger afhængigt af den enkeltes behov.

Der lægges særlig vægt på screening for ordblindhed og læsevanskeligheder med umiddelbar opfølgning i form af tilbud om undervisning. I undervisningsmodulet tages udgangspunkt i branchernes forskellighed i form af traditioner for jobsøgning.

Offentlig aktivering

Aktivering på offentlige arbejdspladser skal indenfor de budgetmæssige rammer i 2012 målrettes til ledige:

- Der ønsker at opnå kendskab til de pågældende brancheområder
- Der har et ønske om senere at tage en uddannelse inden for de pågældende brancheområder
- Som indgår i de nævnte risikogrupper og som derfor kan have udbytte heraf.

Anden brug af aktivering på offentlige arbejdspladser skal så vidt muligt udmøntes i efterfølgende ordinær beskæftigelse for den ledige på de pågældende arbejdspladser

Det første offentlige aktiveringstilbud anvendes allerede fra 8. ledighedsuge og frem til uge 23 i form af 4 ugers praktik efterfulgt af 3 måneders løntilskud.

Skive Kommune har i forbindelse med omlægning af aktiveringsindsatsen etableret ca. 450 offentlige praktik- og løntilskudspladser til den første virksomhedsrettede aktivering af de ledige i 1. ledighedsår.

Alle ledige i offentlige aktiveringstilbud vil sideløbende blive indkaldt til supplerede tilbud i Jobhuset. Jobhuset giver i perioden tilbud om bl.a. individuel sparring og jobcoaching, intensiv jobsøgning, mentorstøtte mm.

Det andet offentlige aktiveringstilbud gives i uge 37 – 52 med tilslutning af en jobkonsulent. Målet er samtidig med aktiveringsforløbet at afklare den ledige i forhold til privat løntilskudsstilling og behovet for faglig/personlig udvikling.

Privat virksomhedspraktik

Mellem de 2 offentlige aktiveringsforløb bliver den ledige tilbudt et 3-trins praktikforløb i private virksomheder efter et halvt års ledighed. Virksomhedspraktik bygger på erfaringen om gode chancer for at komme i ordinært arbejde gennem kontakt og netværk på virksomhederne.

Målet med den private virksomhedspraktik er både at afprøve alternative branche- og jobmuligheder ("snusepraktik") og i bedste fald opnå beskæftigelse i en af virksomhederne.

Der er i beskæftigelsesindsatsen fastlagt et mål om 250 løbende private praktikpladser.

Intensiv virksomhedsrettet aktivering

Der vil i andet ledighedsår blive iværksat et intensivt virksomhedsrettet aktiveringsforløb understøttet af "håndholdte" jobkonsulentforløb.

Målet med de håndholdte jobkonsulentforløb vil være både at intensivere kontakten med den langtidsledige og mere individuelt at tilrettelægge indsatsen for at få den le-

dige tilbage på arbejdsmarkedet gennem en række virksomhedsrettede tilbud.

Tilrettelæggelsen af den virksomhedsrettede aktivering vil ske ud fra en individuel vurdering af, hvilke tilbud der vil have den største effekt i forhold til at komme tilbage på arbejdsmarkedet. Det sker med udgangspunkt i følgende prioritering:

1. Prioritet: Privat løntilskudsjob
2. Prioritet: Privat virksomhedspraktik
3. Prioritet: Offentlig virksomhedspraktik og løntilskudsjob.

Indenfor de budgetmæssige rammer i 2012 vil de private virksomhedspraktik og - løntilskudsjob få størst mulig prioritet.

For alle langtidsledige vil der blive løbende taget stilling til, hvilken indsats der vil være nødvendigt for at komme tilbage til arbejdsmarkedet. Indenfor de budgetmæssige rammer for 2012 vil efter- og videreuddannelse indgå som en naturlig del af denne indsats

Intensiv jobsøgning

Indsatsen vil blive yderligere intensiveret op imod tidspunktet for udløb af retten til dagpenge. Det sker i form af mentorstøtte og intensiv jobsøgning.

Arbejdsmarkedsparate kontanthjælpsmodtagere

For arbejdsmarkedsparate kontanthjælpsmodtagere fastholdes straksaktivering som den overordnede ramme for indsatsen. Allerede efter 1 uges ledighed vil Jobhuset tilbyde et 10-ugers forløb på BOMI med offentlig virksomhedspraktik, hvorefter der iværksættes et egentlig vejlednings- og afklaringsforløb (jobklub), der svarer til indsatsen for de forsikrede ledige, jf. ovenfor.

For de ikke-forsikrede ledige under 30 år, vil der være en UU-vejleder⁴ tilknyttet den unge i forhold til både at komme i virksomhedspraktik og så vidt muligt samtidig deltage i projekt "Alle unge i uddannelse altid", jf. ungeafsnittet.

Virksomhedstaskforce

Ud fra målet om at styrke samarbejdet med de private virksomheder er der etableret en taskforce, som alene har til opgave at etablere op til 450 private løntilskuds- og praktikpladser.

Taskforcen skal skaffe og vedligeholde aftaler om pladser til virksomhedsaktivering, primært for forsikrede ledige og i mindre omfang for arbejdsmarkedsparate kontanthjælpsmodtagere, jf, kap 4.

Taskforcen er nedsat med direkte reference til arbejdsmarkedschefen for at sikre mål og resultater af den forstærkede indsats.

3.2 Personer på permanent forsørgelse

Jobcentrene skal sikre, at tilgangen af personer til permanente forsørgelsesordninger (ledighedsydelse, fleksjob og førtidspension) begrænses mest muligt.

⁴ UU er ungdommens uddannelsesvejledning.

For 2012 har Jobcenter Skive følgende mål:

Tilgangen af personer til permanente forsørgelsesordninger skal begrænses til 161 personer i december 2012 svarende til et samlet fald på 16 % i forhold til december 2010 (192).

Delmål:

Ministermål 2 1)	dec-10	%	dec-12	Ændring
Permanent forsørgelse (Tilgang)	192	-16 %	161	31
2.1 Førtidspension (Tilgang)	99	-20 %	79	20
2.2 Fleksjob og ledighedsydelse (Tilgang)	93	-12 %	82	11

1) Ovennævnte måltal kommer fra Jobindsats.dk . Der er usikkerhed om opgørelsesmetoden. Måttallene er ikke helt i overensstemmelse med den faktiske tilgang af personer på permanente forsørgelsesordninger, som kommunen selv har registreret.

Beskæftigelsesregionens prognose

Det er Beskæftigelsesregion Midts målsætning at nedbringe tilgangen til permanente forsørgelsesordninger (ledighedsydelse, fleksjob og førtidspension) fra 2010 til 2012 med 16 %. Målet er baseret på, at ungemålet og målet for personer med ikke-vestlig baggrund vil medvirke til en nedbringelse. Regionens mål vil, hvis det oversættes til Skive-forhold, svare til en nedgang i tilgangen på 16 % fra 191 til 161.

Figur 7 Den samlede tilgang til ledighedsydelse, fleksjob og førtidspension



Kilde: Jobindsats.dk og egne beregninger

Anm.: Den samlede tilgang til ledighedsydelse, fleksjob og førtidspension. Punktmarkeringen for hvert år er december registreringen i indeværende år

Skive Kommune planlægger at begrænse antallet af personer på permanent offentlig forsørgelse gennem flere forskellige indsatser fordelt på målgrupperne (se afsnittet vedr. sygedagpengemodtagere og ikke-arbejdsmarkedsparete). Der er generelt stort fokus på at få stoppet "fødekæden" til den permanente forsørgelse.

Jobcenter Skive har gennem længere tids tidlig og intensiv indsats på sygedagpengområdet arbejdet på at mindske antallet af personer, der visiteres til fleksjob (ledighedsydelse), hvilket vil medføre færre nye i fleksjob og ligeledes et mindsket antal nytilkendelser af førtidspension, idet flere vil opretholde kontakten til arbejdsmarkedet. Især er der fokus på antallet af tilkendte førtidspensioner.

3.2.1 Strategi - Ledighedsydelse/fleksjob

Der er i jobcentret et team i Sygedagpengeafdelingen, der udelukkende arbejder med modtagere af ledighedsydelse. Teamet intensiverede indsatsen med det formål at nedbringe antallet af personer på ledighedsydelse. På trods af en meget stor tilgang til ledighedsydelse har antallet af sager været nogenlunde konstant, da teamet har formået at oprette mange nye fleksjob.

Det forventes i 2012, at tilgangen ikke vil være så stor som i 2010/2011, hvorfor effekten af oprettelsen af flere fleksjob vil være et samlet fald i antallet af ledighedsydelsessager.

Indsatsen ses primært i form af:

- Stort fokus på private virksomhedspraktikker
- At alle ledighedsydelsesmodtagere tilbydes aktive tilbud i (private) virksomheder, indenfor de rammer deres situation tillader det
- At tilbuddene er tilrettelagt således, at ledighedsydelsesmodtageren er så aktiv som muligt og at der stilles krav til ledighedsydelsesmodtageren om selv at

- medvirke til hurtigst muligt at komme i fleksjob
- At der fortsat er tilbud til de sygemeldte ledighedsydelsesmodtagere
- Øget brug af mentorer i private virksomheder

3.2.2 Strategi - Førtidspension

Der har de seneste år været stort fokus på tilkendelse af førtidspension i Skive Kommune. Dette har resulteret i flere analyser af området og en opstramning i procedurerne. Der vil i 2012 fortsat være stort fokus på området. Medio 2011 indføres der en ny procedure for tilkendelse af førtidspension. Omdrejningspunktet er, at der knyttes en ressourceperson til området. Opgaven vil være at være tilgængelig for sagsbehandlere så de kan få sparring i den konkrete sag, så snart der ses de første indikatorer på, at en sag har risiko for at ende som en førtidspensionssag. Ressourcepersonen vil give råd og vejledning for at sikre, at alle øvrige muligheder er udtømt, før en sag forelægges pensionsudvalget.

Herudover vil der blive udarbejdet en evaluering af de sager, hvor en borger får tildelt førtidspension, for at undersøge om f.eks. en tidligere eller anden indsats kunne have forhindret pensionen, og om proceduren følges og virker.

Der er herudover, særligt fokus på afklaring i virksomheder. Således vil afklaring i mere traditionel værkstedsaktivering blive nedprioritet i forhold til afprøvning i konkrete jobs.

Ifølge lovgivningen forudsætter bevilling af førtidspension afklaring i praksis, hvilket f.eks. kan finde sted via virksomhedspraktik eller på BOMI. Det betyder, at selv om en række undersøgelser og forløb alle tyder på, at det vil ende med en pension, skal der som hovedregel også finde en egentlig afprøvning i praksis sted.

Der er endvidere en række værktøjer, der kan fastholde borgere på arbejdsmarkedet såsom:

- Delvis sygemelding
- Arbejdsredskaber
- Hjælpemidler
- Behandlingsmuligheder – lægelige, sociale, pædagogiske/psykologiske

Herudover er det vigtigt at der er fokus på udnyttelse af borgerens eventuelle arbejds-evne på det ordinære arbejdsmarked. Det gøres f.eks. gennem at:

- Se på konkrete muligheder
- Være opmærksom på alternative muligheder med baggrund i borgerens hidtidige arbejds erfaringer/fritidsinteresser
- Signalere tro på muligheder via ordinær beskæftigelse eller uddannelse
- Være opmærksom på, at borgere med psykiske lidelser ofte har brug for personlig støtte, evt. i form af kontaktperson eller mentorstøtte
- Korrekt matchning – for korrekt indsats (kontanthjælp match 1-3)
- Forrevalidering/revalidering

3.3 Mål 3 - Unge under 30 år på offentlig forsørgelse

Jobcentrene skal sikre, at antallet af unge under 30 år på offentlig forsørgelse skal begrænses mest muligt.

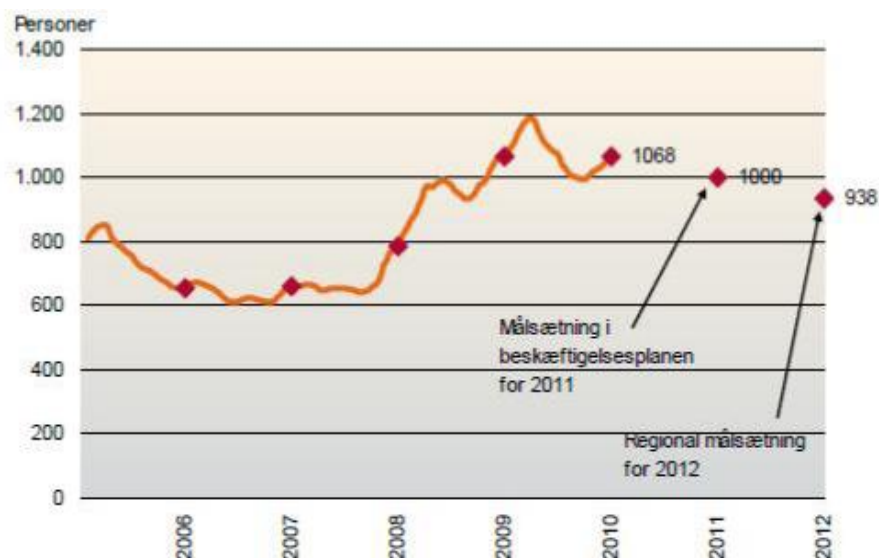
For 2012 har Jobcenter Skive følgende mål:

Antallet af unge under 30 år på offentlig forsørgelse skal begrænses til 938 personer (fuldtidspersoner) i december 2012 svarende til et fald på 12 % fra december 2010 (1.068) til december 2012.

Beskæftigelsesregionens prognose

Det er Beskæftigelsesregion Midtjyllands målsætning at begrænse antallet af unge på offentlig forsørgelse i december 2012 med ca. 12 % i forhold til december 2010. Når det regionale mål oversættes til Skive-tal, skal antallet af unge være på ca. 938 personer i ved udgangen af 2012, jf. figur 8.

Figur 8. Udviklingen i antallet af offentligt forsørgede unge i Skive



Kilde: Jobindsats.dk, Kommunens beskæftigelsesplan for 2011 og egne beregninger

Anm.: Fuldtidspersoner. Punktmarkeringen for hvert år er december registreringen i indeværende år. SU og Børselsdagpenge er ikke medtalt som offentlig forsørgelse.

Jobcenter Skive har valgt at tilslutte sig denne målsætning, da det vurderes at være realistisk, at udviklingen i Skive Kommune vil være på niveau med den gennemsnitlige udvikling i Midtjylland.

3.3.1 Strategi

Ungeindsatsen i Skive er et højt prioriteret indsatsområde. Indsatsen er helhedsorienteret og omfatter såvel nedbringelse af antallet af unge på offentlig forsørgelse som forøgelse af andelen af unge, som gennemfører en ungdomsuddannelse.

I lyset heraf indeholder beskæftigelsesplanen udover ministerens mål også mål for andelen af unge, som er i gang med eller gennemfører en ungdomsuddannelse (se nedenfor mål 3.8). Strategierne, der er beskrevet for de to mål, skal ses i tæt sammenhæng og vil i høj grad overlappe og supplere hinanden.

Et unikt samarbejde

Samarbejdet om ungeindsatsen i Skive er unikt og omfatter alle relevante parter. I kommunen samarbejdes der på tværs af forvaltninger, uddannelsesinstitutioner, organisationer, myndigheder m.v. om at få flest muligt unge til at gennemføre en ungdomsuddannelse og færrest muligt på offentlig forsørgelse. Samarbejdet er baseret på viljen til at finde fælles løsninger til gavn for de unge.

Dette samarbejde vil også i 2012 udgøre grundlaget for en samlet ungeindsats i kommunen. Samarbejdet imellem de mange involverede parter er på overordnet niveau funderet i en "Styregruppe for ungeindsatsen", hvor ledere fra alle involverede institutioner deltager. UU er tovholder på samarbejdet.

To spor i ungeindsatsen

Ungeindsatsen følger to spor. Det ene spor har til formål at begrænse tilgangen eller med andre ord at forebygge – altså at sikre at færrest muligt unge overgår til offentlig forsørgelse. Det andet spor har til formål at øge afgang (eller at helbrede) – altså at få unge, som modtager en offentlig forsørgelsesydelse, til hurtigst muligt at blive selvforsørgende.

Den forebyggende indsats – fastholdelse i uddannelse

Et af de væsentlige elementer i den forebyggende indsats er at sikre, at flest muligt unge går i gang med en ungdomsuddannelse eller en anden relevant aktivitet i direkte forlængelse af folkeskolen og dermed fastholdes såvel i uddannelsessystemet som i en identitet som en "ung i gang med uddannelse".

Når det gælder beskæftigelsesindsatsen for de 15-17-årige, vil UU på vegne af jobcentret anvende ungepakkens redskaber i et tæt samarbejde med jobcentret, uddannelsesinstitutionerne og alle andre relevante aktører. Som et supplement vil UU i 2011 og 2012 gennemføre projekt "Ungepakken på tværs – sæt skub i samarbejdet", hvortil der er bevilget midler fra puljen til styrket samarbejde, som administreres af Den Nationale Ungeenhed.

Den "helbredende" indsats – hurtigst muligt væk fra offentlig forsørgelse

Det andet spor i ungeindsatsen – at få unge til hurtigst muligt at blive selvforsørgende – følger i hovedtræk den indsats, der er beskrevet for de forskellige målgrupper. Herudover vil unge på a-dagpenge, kontant- eller starthjælp modtage en særlig fokuseret indsats i et tæt samarbejde imellem jobcentret og UU. Dette vil bl.a. ske i form af støtteaktiviteter, herunder anvendelse af mentorer, i forbindelse med anvendelse af uddannelsespålæg, hvilket er et af de områder, som UU er involveret i.

Unge, som har gennemført en uddannelse eller som er arbejdsmarkedsparete men ikke omfattet af reglerne om uddannelsespålæg, vil i videst muligt omfang blive tilbudt virksomhedsaktivering. Uden at gå på kompromis med reglerne om uddannelsespålæg vil virksomhedsaktivering også blive forsøgt anvendt til unge, som har gennemført et grundforløb på en erhvervsuddannelse, og som via virksomhedsaktiveringen måske kan skaffe sig den praktikplads, som de mangler for at kunne gøre uddannelsen færdig.

Nye initiativer

Aktiveringsindsatsen for unge med problemer ud over ledighed vil blive udviklet sådan, at alle unge så vidt muligt bevarer en tilknytning til uddannelsesmiljøet, selvom de

ikke er klar til at gå i gang med uddannelse på fuld tid. Denne nye indsats tilrettelægges under overskriften "Alle unge i uddannelse altid" og gennemføres i tæt samarbejde imellem jobcentret, UU og erhvervsskolerne i Skive.

Et andet væsentligt nyt initiativ i Skive er det treårige projekt "Fra problemer til mirakler – "Skive-uddannelsen", en anden vej til et godt liv", hvor uddannelsesinstitutioner, UU og kommunale afdelinger skal samarbejde om at hjælpe unge uden for uddannelse med at opnå en ny selvopfattelse og erkende – og få dokumentation for – den positive værdi i alle deres erfaringer og tidligere forløb.

Ud over ovennævnte vil ungeindsatsen i 2012 bl.a. omfatte følgende elementer:

- Alle kontanthjælpsansøgere under 25 år uden uddannelse får en samtale med en UU-vejleder, inden de kommer til visitationssamtale
- Tidlig kontakt med motivation og støtte til jobsøgning, herunder med fokus på at tilskynde til at søge bredt såvel fagligt som geografisk
- Projekt for nyuddannede folkeskolelærere, administrative HK'ere og pædagogiske assistenter (søges finansieret af Arbejdsmarkedsstyrelsens pulje til bekæmpelse af ledigheden blandt nyuddannede)
- FVU- og ordblindeundervisning (se mere under pkt. 3.8 – mål for uddannelse)
- Aktivering i virksomhedscentre med frikøbt og uddannet mentor samt tæt opfølgning fra jobkonsulent
- Aktivt brug af EGU og produktionshøjskole for unge i målgruppen

3.4 Mål 4 – Ikke-vestlige indvandrere og efterkommere

For 2012 har Jobcenter Skive følgende mål

Antallet af ikke-vestlige indvandrere og efterkommere på offentlig forsørgelse skal begrænses til 333 personer (fuldtidspersoner i ledighed og aktivering) i december 2012, svarende til et fald på 10 % fra december 2010 til december 2012.

Mål 4 har fokus på en indsats for nedbringelse af antallet af indvandrere og efterkommere, der modtager offentlig forsørgelse.

Målgruppen for indsatsen er kendetegnet ved:

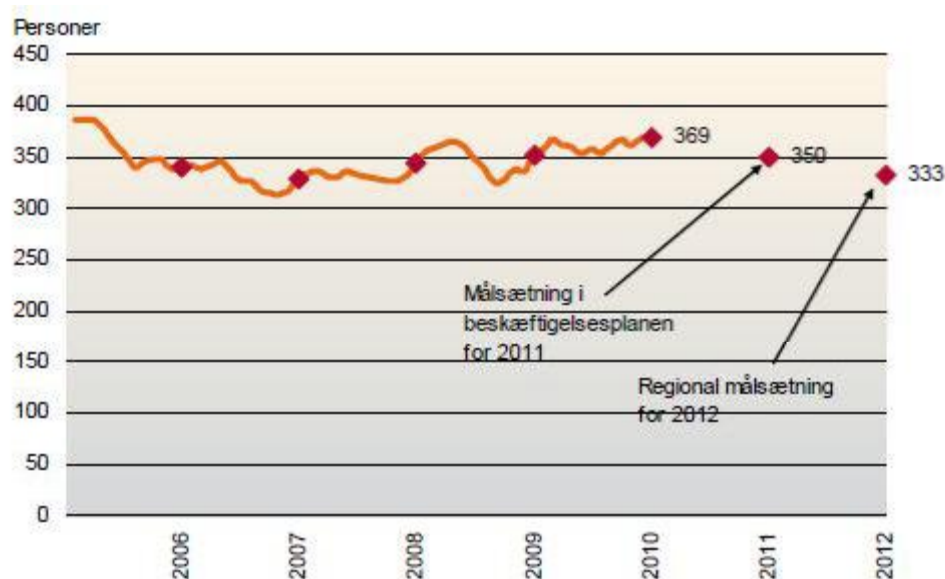
- at der er 369 ikke-vestlige indvandrere og efterkommere, der modtager offentlig forsørgelse
- en stor gruppe befinder sig på permanente forsørgelsesydelse med 155 personer på førtidspension (42 %), samt 23 personer i fleksjob og ledighedsydelse
- 51 personer modtager dagpenge (14 %) og 71 personer modtager kontanthjælp (19 %)

kun hver tredje har indenfor de seneste 3 år haft et ordinært arbejde (29 %)

Skive har i forhold til andre kommuner oplevet en højere vækst i antallet af indvandrere og efterkommere, som modtager offentlig forsørgelse, sammenlignet med klyngen, ligesom Skive Kommune er overrepræsenteret med personer fra ikke-vestlige lande, som modtager offentlig forsørgelse.

Nedenstående figur 9 viser forventningen til udviklingen i antallet offentlig forsørgede indvandrere og efterkommere frem til december 2012.

Figur 9 Udvikling i antallet af offentligt forsørgede indvandrere og efterkommere



Kilde: Jobindsats.dk, Kommunens beskæftigelsesplan for 2011 og egne beregninger

Anm.: Fuldtidspersoner. Punktmarkeringen for hvert år er december registreringen i indeværende år

3.4.1 Strategi

Hvis målsætningen skal opfyldes, vil der være behov for at fokusere indsatsen på gruppen af eksisterende borgere og nytilkomne, der ikke er havnet på permanent forsørgelse. Denne gruppe udgør i alt 191 borgere (fuldtidspersoner i december 2010), hvor reduktionen skal findes.

Det betyder, at strategien i høj grad skal have fokus på de nytilkomne flygtninge og indvandrere og de arbejdsmarkedsparate ledige på kontanthjælp og dagpenge.

Strategien for de nytilkomne er fastlagt i kommunens integrationspolitik.

Målene på integrationsområdet er:

- at flygtninge/indvandrere bliver i stand til at forsørge sig selv og sin familie gennem uddannelse og arbejde, herunder at lære at tale og forstå dansk.
- at flygtninge/indvandrere får reel og lige mulighed for at opnå arbejde og uddannelse

Målet er, at nytilkomne på sigt opnår varig beskæftigelse i job, der matcher deres kvalifikationer. Integrationspolitikken udmøntes i handleplaner på bl.a. beskæftigelsesområdet, der løbende revideres.

Strategien for indsatsen i 2012 vil fortsat være, at

- nytilkomne skal opnå selvforsørgelse så hurtigt som muligt med udarbejdelse af individuelle handleplaner
- indsatsen tilrettelægges ud fra borgerens kompetencer og potentiale i forhold til efterfølgende arbejde og uddannelse
- beskæftigelsesindsatsen for indvandrere og efterkommere i øvrigt vil være integreret i den øvrige beskæftigelsesindsats om en "aktiv og tidlig indsats", både i tilknytning til den virksomhedsrettede aktivering, ungeindsatsen mm.

Målgruppen af arbejdsmarkedsparate indvandrere og flygtninge vil også få mulighed for flere virksomhedsrettede tilbud, men også en mere individuel og "håndholdt" indsats, der varetages af specialiserede jobkonsulenter i jobcentret.

3.4.2 Indsatsen

Indsatsen på integrationsområdet er væsentligt organiseret i fire sektioner i arbejdsmarkedsområdet, hvor der skal være et tæt tværgående samarbejde om den aktive og tidlige indsats:

- Sprogcentret spiller den aktive rolle i modtagelse af nye flygtninge og indvandrere omkring danskundervisning, men tilbyder også åben jobrådgivning i forhold til at komme ud i praktik- og løntilskud, herunder sprogstøtte mm.
- Et integrationsteam i JobStart varetager integrationsindsatsen de første tre år for de ikke-arbejdsmarkedsparate flygtninge og indvandrere, herunder udarbejdelse af handle- og jobplaner, mentorstøtte mm. JobStart har endvidere udpeget en ansvarlig jobkonsulent for området.
- Arbejdsmarkedsteamet i Jobhuset varetager indsatsen for de arbejdsmarkedsparate ledige indvandrere og efterkommere med særlig fokus på den virksomhedsrettede aktivering, hvor der er udpeget en særligt ansvarlig jobkonsulent for området.
- Sygedagpengeafdelingen varetager indsatsen for de syge borgere, hvor der er særlig fokus på integrationsrelaterede årsager til sygdom/ledighed.

3.5 Modtagere af sygedagpenge

Jobcenter Skive ønsker fortsat at have fokus på indsatsen for sygedagpengemodtagere gennem følgende 2 mål:

Antallet af personer på sygedagpenge skal begrænses til 715 fuldpersoner i december 2012, svarende til et fald på 10 % fra december 2010 (794).

Antallet af langvarige sygedagpengeforløb over 52 uger skal begrænse til 80 i december 2012 svarende til et fald på 18 % fra december 2010 (98).

*Bemærk: målet for sager over 52 uger på sygedagpenge er opgjort i antal forløb – ikke fuldtidspersoner.

3.5.1 Strategi

Jobcentret iværksatte i januar 2010 en storstilet indsats for at nedbringe antallet af sygedagpengesager. Strategien for at nå de skitserede mål var først og fremmest iværksættelse af en tidlig indsats, systematik i sagsbehandlingen via forretningsgangsbeskrivelser, og en normering af sager der gjorde det muligt for medarbejderne at udføre deres arbejde på et tilstrækkeligt kvalitativt niveau.

I forbindelse med indsatsen er der nedsat en følgegruppe, hvor Det Lokale Beskæftigelsesråd, a-kasser, arbejdsgivere og øvrige interessenter fortsat sparrer med jobcentret om indsatsen.

Indsatsen har bevirket at der har været et fald i antallet af sager – i særdeleshed har antallet af lange sager (over 52 uger) været positiv. Ændringen i lovgivningen vedr. sygedagpenge, der trådte i kraft 1. januar 2011, har haft stor betydning for indsatsen. Denne har bevirket at der ikke længere er mulighed for at alle er i tilbud. Derfor har jobcentret skåret ned i antallet af tilbud. Visitationen til de eksisterende tilbud er fortsat af høj kvalitet. Det prioriteres på baggrund af den nye lovgivning, at det overvejende er dem, der er tæt på arbejdsmarkedet, der får tilbudt aktivering. Som tidligere prioriteres det at de, der bliver sygemeldt fra en virksomhed, i størst mulig udstrækning bevarer tilknytningen hertil gennem en praktik.

I 2012 vil indsatsen på sygedagpengeområdet fortsætte med:

- At så mange som muligt tilbydes virksomhedspraktik på deres arbejdsplads – og derved bevarer tilknytningen til arbejdsmarkedet
- At sygedagpengemodtagere tilbydes aktive tilbud indenfor de rammer, deres uarbejdsdygtig tillader det og hvor det synes hensigtsmæssigt i forhold til sagen
- At der er en høj grad af opfølgning i sagerne
- At den bredere vurdering efter § 7 sammen med mulighedserklæringen er strategiske opmærksomhedspunkter, der skal sikre, at ingen fortsætter på sygedagpenge uden at være berettiget
- At der fortsat er fokus på den forebyggende indsats i virksomhederne
- At der – i overensstemmelse med lovens rammer - stilles krav til den sygemeldte om selv at medvirke til hurtigst muligt at blive arbejdsdygtig
- At der fortsat er stort fokus på forlængelsessager (over 52 uger)

3.6 Langtidsledige

Jobcenter Skive ønsker at sætte fokus på nedbringelse af langtidsledigheden:

Med udgangen af december 2012 skal det sikres, at ingen ledige dagpengemodtagere vil falde ud over grænsen for retten til dagpenge.

Antallet af personer med risiko for udløb af retten til dagpenge vil ved udgangen af december 2012 være begrænset til:

- 12 måneder til udløb af dagpengeregnet: 350 personer
- 6 måneder til udløb af dagpengeregnet: 200 personer
- 3 måneder til udløb af dagpengeregnet: 75 personer
- Tab af dagpengeregnet: 0 personer

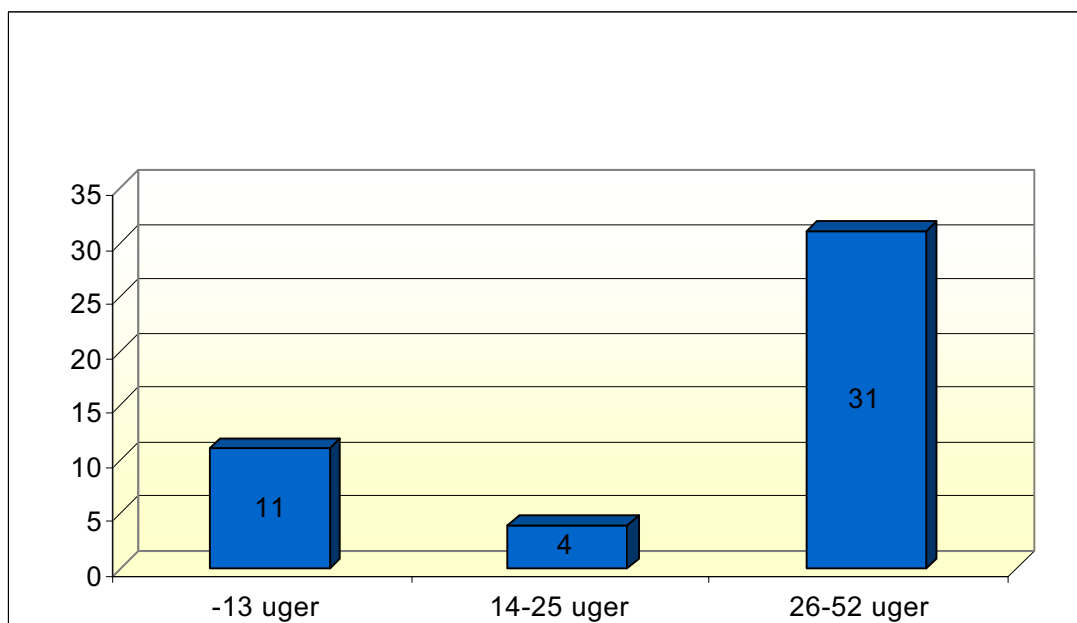
Langtidsledigheden er steget kraftigt over de seneste 2 år fra 74 fuldtidspersoner personer i januar 2009 til 471 personer i april 2011.

Med udgangen af juni 2012 forventes de nye dagpengeregler indfaset med max. 2 års dagpengeregnet.

Jobcenter Skive har med dette mål ønsket at sætte fokus på, at ingen arbejdsmarkedsparete på dagpenge falder ud af dagpengesystemet.

Der er i maj 2011 lavet nedenstående opgørelse over det antal personer, der forventes at ophøre i dagpengesystemet frem til udgangen af juni 2012, når de nye dagpengeregler vil være fuld indfaset.

Figur 10 Antal personer med forventet ophør i dagpengesystemet



Indenfor 13 uger vil 11 personer falde ud af dagpengesystemet. Indenfor 14-25 uger vil 4 personer kunne miste retten til dagpenge. Endeligt er der 31 personer, som indenfor de næste 26 – 52 uger vil miste dagpengeregnet.

Efter indfasning af de nye dagpengeregler pr. 1 juli 2012 forventes der at blive yderligere 400 langtidsledige personer, som ét år frem vil have risiko for at miste retten til dagpenge.

3.6.1 Strategi

Strategien for bekæmpelse af langtidsledighed fremgår af afsnit 3.1 omkring indsatsen for de arbejdsmarkedssparate ledige og nedbringelse af arbejdskraftsreserven, hvor der vil være sat individuelt fokus på at få den ledige ud i håndholdte privat praktik- og løn-tilskudsjob med tilknyttet jobkonsulent/mentorstøtte.

Der skal arbejdes hen imod, at beskæftigelsesindsatsen med udgangen af 2012 bliver bedre til at screene risikogrupperne og prioritere den virksomhedsrettede indsats til de, der har størst risiko for at havne i langtidsledighed.

Alle langtidsledige over 55 år, som taber retten til dagpenge, skal i henhold til lovgivningen tilbydes et seniorjob i kommunen indtil de fyldte 60 år.

3.7 Ikke-arbejdsmarkedssparate

Jobcenter Skive ønsker at have fortsat mål og fokus på indsatsen for de ikke-arbejdsmarkedssparate ledige på kontanthjælp (match 2 og 3).

For 2012 har Jobcenter Skive følgende mål:

Antallet af ikke-arbejdsmarkedssparate kontanthjælpsmodtagere skal nedbringes til 584 personer i december 2012, svarende til et fald på 5 % i forhold til december 2010 (615).

3.7.1 Strategi

I Jobcenter Skive varetager afdeling JobStart opgaven med at gøre de ikke-arbejdsmarkedssparate ledige selvforsørgende.

JobStart har etableret en bred vifte af tilbud, idet arbejdet med ledige på kanten af arbejdsmarkedet kræver en håndholdt indsats og fokus på individuelle muligheder, barrierer og behov.

Omlægning af indsatsen

Jobcenter Skive er i foråret 2011 i gang med en omlægning af indsatsen i afdeling JobStart.

Omlægningen af indsatsen vil bl.a. blive baseret på en grundig analyse af målgruppen og analyse af effekten af de eksisterende tilbud. En anden grundtanke vil være udviklingen af et målesystem, der kan vise hvorledes borgere rykker sig tættere på arbejdsmarkedet gennem øgede sociale eller faglige kompetencer, og som dermed også vil være en indikator for hvilke tilbud/midler, der virker for hvilke borgere.

Det forventes, at indsatsen vil være kraftigt inspireret af tanken bag projekt "På rette vej i job", der bl.a. bygger på en tidlig og intensiv kontakt (alle indkaldes til en samtale en gang om ugen). Herudover vil privat virksomhedspraktik, EGU, mentorstøtte og partnerskabsaftaler være de foretrukne værktøjer i forbindelse med aktivering. Der vil fortsat være fokus på at tilbud tilrettelægges sådan, at den ledige er så aktiv som muligt. Herigennem pålægges borgeren ansvar for at løse sin egen situation, og der stilles krav til den ledige om selv at medvirke til hurtigst muligt at blive selvforsørgende.

De borgere, der er længst væk fra arbejdsmarkedet, vil fortsat skulle benytte de nuværende tilbud som f.eks. "Huset" eller andre tilbud, der kan bidrage til at borgeren flyttes tættere på selvforsørgelse.

I 2012 vil indsatsen for ikke-arbejdsmarkedsparede ledige fortsat være tilrettelagt sådan, at ret og pligt overholdes i forhold til tilbud, og at tilbuddene tilrettelægges inden for de rammer, som borgerens situation tillader.

Unge og uddannelse

Gruppen af unge under 30 år udgør ca. 50 % af de ikke-arbejdsmarkedsparede ledige i Skive Kommune (342 ud af 658 (fuldtidspersoner) i april 2011). Også for denne gruppe af unge gælder målsætningen om, at flest mulig skal påbegynde og gennemføre en ungdomsuddannelse, hvilket i praksis betyder at der anvendes mange forskellige typer af støtteaktiviteter netop for at få de unge i gang med og fastholde dem i uddannelse.

Unge under 25 år uden uddannelse deltager i en vejledningssamtale med en UU-vejleder i forbindelse med ansøgning om kontanthjælp. For at øge målgruppens fokus på uddannelse, vil alle unge under 30 år (og på sigte også voksne) sideløbende med evt. anden aktivering deltage i enkeltfag på Skives erhvervsskoler. Formålet er at motivere de unge til at tage en ordinær uddannelse, når de får mulighed for at starte blidt op og ser fordelene ved en identitet som studerende ("alle unge i uddannelse altid").

Projekt "Indsats på tværs" og samarbejde på tværs

I 2012 fastholdes også fokus på psykiske problemer som en (medvirkende) årsag til ledighed og indsatsen for at afhjælpe dette. Projekt "Indsats på tværs" med screening af alle ikke-arbejdsmarkedsparede ledige for psykisk sygdom fortsætter således indtil juli 2012.

Der vil i 2012 være screening for psykisk sygdom og udviklingsforstyrrelser (især ADHD) ("Indsats på tværs"), misbrugsproblemer og læse-/skrivevanskeligheder m.v.

Ledige, for hvem screeningen viser indikation på psykisk sygdom eller udviklingsforstyrrelser, opfordres og får støtte til at indikationerne bliver grundigere afklaret. Hvis afklaringen viser, at der er behov for behandling, støtter projekt "Indsats på tværs" borgeren i behandlingsindsatsen, og den beskæftigelsesrettede indsats tilrettelægges, så den supplerer behandlingsindsatsen. Derudover tilbyder projektet bl.a. psykoedukation og støtte til medicintagning.

Konkret vil indsatsen i 2012 bl.a. omfatte følgende:

- Socialpsykiatrisk arbejdsmarkedsindsats. Antallet af pladser i "Huset" (et arbejdsmarkedsrettet dagbehandlingssted under Socialafdelingen) har fået udvidet antallet af pladser til ikke-arbejdsmarkedsparede ledige til 60 i 2012
- Der fokuseres på den forebyggende indsats i virksomhederne

- Der arbejdes på fortsat udbygning og opkvalificering af det allerede i 2010 store korps af virksomhedsmentorer igennem grunduddannelse af nye mentorer, tilbud om tematiseret opkvalificering og motivation samt uddeling af årets mentorpris
- EGU - et samarbejde med ungdomsskolen om at finde de praktikpladser, som indgår i uddannelsen (25 pladser)
- FVU. I 2012 vil der fortsat blive fokuseret på anvendelse af FVU, herunder på at tilbyde FVU-undervisning der er tilrettelagt, så den passer bedst muligt til målgruppen – se mere i kapitel 3.8

Der fokuseres fortsat på samarbejde på tværs af private og offentlige virksomheder samt bl.a. Socialafdelingen, behandlingspsykiatrien, praktiserende læger, speciallæger, Misbrugscentret, psykologer, behandlingsinstitutioner i forhold til traumatiserede, sprogscole, uddannelsesinstitutioner, UU, Familiesektionen, andre aktører, konsulenter og ministerier.

3.8 Uddannelse

Jobcenter Skive ønsker fortsat at have fokus på uddannelse som et mål for såvel unge som kortuddannede.

For 2012 har Jobcenter Skive følgende mål:

Antallet af unge, som ikke er i gang med eller har gennemført en ungdomsuddannelse, er ved udgangen af 2012 reduceret til:

18-årige: 8 % (mod 11 % i december 2010)
19-årige: 11 % (mod 12 % i december 2010)

3.8.1 Strategi

Uddannelsesfrekvensen for unge i Skive er fortsat stigende. Et tæt og velfungerende samarbejde imellem uddannelsesinstitutioner, skoler og UU, jobcenter og andre kommunale afdelinger støtter op om denne udvikling og vil fortsat gøre det i 2012.

Det tætte samarbejde er organisatorisk forankret i "Styregruppen for ungeindsatsen" samt en række arbejdsgrupper og specialteams. UU spiller her en central rolle. Derudover samarbejdes der på kryds og tværs imellem de involverede parter, herunder imellem erhvervsskolerne, som gør en stor indsats for at mindske frafaldet, bl.a. ved at gøre det nemt for en ung at skifte til en anden uddannelse i stedet for at droppe ud af uddannelse.

Strategien for at øge uddannelsesfrekvensen består derfor i en fortsat forbedring af den eksisterende indsats, samtidig med at der udvikles nye initiativer. Nye initiativer, som især retter sig mod den del af de unge, som oplever de største barrierer over for at gennemføre en uddannelse.

Det er i denne sammenhæng det kommende treårige projekt "Fra problemer til mirakler – "Skive-uddannelsen", en anden vej til et godt liv" skal ses. I projektet skal uddannelsesinstitutioner, UU og kommunale afdelinger samarbejde om at hjælpe unge uden for uddannelse med at komme i uddannelse. Projektet fokuserer på at ændre de unges selvopfattelse, så de i højere grad bliver i stand til at fokusere på deres succeser end på deres nederlag. Samtidig skal det hjælpe de unge med at få dokumentation for deres erfaringer og kompetencer. Projektet, som starter i 2011, støttes med 4,2 mio. kr. fra Region Midtjylland og vil blive fulgt af og suppleret med forskning fra Center for Ungdomsforskning.

Også "Alle unge i uddannelse altid" – det ny aktiveringsinitiativ for unge ikke-arbejdsmarkedsparate kontanthjælpsmodtagere – har til formål at bevare de unges tilknytning til uddannelsessystemet for derved at bane vejen for, at de senere gennemfører en ungdomsuddannelse.

Indsatsen for at højne uddannelsesfrekvensen for unge skal ses i sammenhæng med indsatsen for at begrænse antallet af unge på offentlig forsørgelse. Flere oplysninger om indsatsen for at højne uddannelsesfrekvensen findes derfor i afsnittet om ministermål 3, som beskriver strategien for begrænsningen af antallet af unge under 30 på offentlig forsørgelse.

3.8.2 FVU-/ordblindeundervisning

Vanskeligheder med at læse og skrive dansk, evt. i form af ordblindhed, er ofte en medvirkende årsag til ledighed og kan være en medvirkende årsag til såvel hyppig som langvarig ledighed, da læse-/skrivevanskeligheder kan udgøre en barriere både for at gennemføre uddannelse og for opkvalificering med henblik på jobfastholdelse eller jobskift.

Der lægges derfor vægt på, at styrke indsatsen omkring den forberedende voksenundervisning (FVU) og ordblindeundervisningen. Jobcentret vil derfor udarbejde procedurer som sikrer, at alle i målgruppen får tilbudt test og evt. efterfølgende undervisning enten som nyledige eller senere i ledighedsforløbet, hvis behovet først opdages på det tidspunkt.

Screening af ledige for behovet for læse-/skriveundervisning foregår dels systematisk ved den lediges første samtale med jobcentret, dels løbende i den kontakt, som jobcentret har med den ledige. Screeningen vanskeliggøres af, at en del borgere ikke selv opfatter, at deres læse-/skrivefærdigheder udgør en barriere i forhold til uddannelse eller beskæftigelse. Vurderingen af, om en ledig kan have et behov for læse-/skriveundervisning, skal derfor ofte ske på grundlag af den lediges adfærd frem for den lediges udsagn. Jobcentret vil løbende arbejde med at udvikle screeningsmetoderne.

Erfaringerne viser, at det er nemmest at motivere borgere til at få testet deres læse-/skrivefærdigheder og deltage i undervisning, hvis test og undervisning foregår i tæt samspil med de aktiviteter, som borgerne i øvrigt skal deltage i. Med det som udgangspunkt vil jobcentret i samarbejde med leverandørerne af ordblinde- og FVU-undervisning arbejde på at tilrettelægge såvel tests som undervisningen sådan, at flest muligt motiveres til at deltage og der opleves færrest muligt barrierer for deltagelse i undervisningen.

4. Strategi og mål for den virksomhedsrettede indsats

4.1 Indledning

Samarbejdet med virksomhederne er et af de væsentligste fokusområder i beskæftigelsesindsatsen i Skive Kommune. Området har i flere år været højt prioriteret for Jobcenter Skive og denne prioritering forstærkes dels af ny lovgivning, dels af en række forsøg, puljer og andre initiativer fra statslig side.

Derudover har kommunen vedtaget en ny strategi for aktiveringsindsatsen, hvor der i endnu højere grad sættes på aktivering m.v. i private og offentlige virksomheder som den hurtigste og bedste vej til selvforsørgelse i form af ustøttet beskæftigelse, raskmelding eller fleksjob.

Den øgede brug af aktivering i virksomheder skal ske som resultat af et tættere samarbejde med flere virksomheder. I den forbindelse har Jobcenter Skive etableret en Virksomhedstaskforce, som har som sit primære formål at skaffe flest mulig aktiveringspladser til arbejdsmarkedssparate ledige.

Virksomhedstaskforce skal samtidig medvirke til, at jobcentret bliver virksomhedernes førstevalg af samarbejdspartner ved rekruttering, ligesom den skal gøre det nemt for virksomhederne at samarbejde med jobcentret på andre områder, f.eks. omkring voksenerhvervsuddannelse (VEUD). Samarbejdet skal i højere grad end tidligere tage udgangspunkt i virksomhedernes behov for arbejdskraft.

Udover jobkonsulenterne i Virksomhedstaskforce har jobcentrets øvrige afdelinger – JobStart (ikke-arbejdsmarkedssparate kontanthjælpsmodtagere), Sygedagpengeafdelingen, Ledighedsydelsesteamet og enkelte projekter - fortsat jobkonsulenter, som står for udplacering af og opfølgning over for borgere, som er tilknyttet disse afdelinger.

Samarbejdet med virksomhederne om aktivering vil også i 2012 blive drøftet med virksomhedsrepræsentanter i de følgegrupper, som følger jobcentrets indsats for henholdsvis arbejdsmarkedssparate ledige og sygedagpengemodtagere. Samarbejdet med virksomhederne i bredere forstand drøftes i Det Lokale Beskæftigelsesråd (LBR). Disse fora er nærmere beskrevet i afsnit 5.

Generelt ønsker Jobcenter Skive at være en professionel samarbejdspartner for virksomhederne, og at virksomhederne får den bredest mulige service fra jobcentret, uanset om virksomhedens primære samarbejde foregår med den ene eller den anden af jobcentrets afdelinger. Derfor vil der også i 2012 ske en høj grad af intern koordinering i jobcentret.

4.2 Aktivering i virksomheder

Som led i den ny strategi er aktiveringsindsatsen for alle jobcentrets målgrupper som nævnt omlagt, så der er et forstærket fokus på aktivering i private og offentlige virksomheder. Med henblik på at undgå at ansættelse med løntilskud eller praktik erstatter ordinær ansættelse er der etableret en samarbejdsaftale med de faglige organisationer (se pkt. 5).

Også ikke-arbejdsmarkedssparate kontanthjælpsmodtagere vil blive aktiveret i virksomhederne i så stort omfang som muligt. Her vil der ofte blive anvendt særlige for-

mer for samarbejde med virksomhederne, især organisering af aktiveringen i virksomhedscentre med frikøbte mentorer og en fast tilknyttet jobkonsulent. Der kan som hovedregel være fra 4 – 12 pladser i et virksomhedscenter.

Jobcenter Skive har igennem flere år opbygget et netværk af mentorer på virksomhederne, primært til støtte for aktivering af ikke-arbejdsmarkedsparede ledige. Mentorerne gennemgår en grunduddannelse, som gennemføres af jobcentret, og i forbindelse med netværksaktiviteter tilbydes mentorerne supplerende opkvalificering med fokus på bl.a. misbrug, hjerneskode og psykisk sygdom. Jobcenter Skive vil fortsætte mentor-netværket og uddannelsen af mentorer i 2012, ligesom den årlige påskønnelse af mentorernes arbejde ved uddeling af årets mentorpris vil fortsætte.

For modtagere af sygedagpenge vil jobcentret fortsat fokusere på, at borgere, der bliver sygemeldt, i så høj grad som muligt skal bevare deres kontakt til arbejdsmarkedet enten igennem en delvis raskmelding, praktik eller anden udplacering. En del af indsatsen er også målrettet mod at fastholde medarbejdere i deres job før eller tidligt i et sygdomsforløb.

Indsatsen for modtagere af ledighedsydelse vil også i 2012 omfatte aktivering i virksomhedspraktik som et af de vigtigste redskaber på vejen mod et fleksjob.

Som led i påskønnelsen af virksomhedernes indsats uddeler Skive Kommune hvert år en virksomhedspris til en virksomhed, som har gjort en særlig indsats for at hjælpe borgere i jobcentrets målgrupper tilbage til arbejdsmarkedet.

4.3 Andre samarbejdsområder

Ordinær formidling

Det er en hovedmålsætning i beskæftigelsesindsatsen at medvirke til, at borgere bliver selvforsørgende. Derfor er det højt prioriteret for Jobcenter Skive at have et godt samarbejde med virksomhederne om formidling af arbejdskraft uden tilskud til "almindelige" job ("ordinær formidling"). Det er et af målene med etableringen af Virksomhedstaskforce, at den intensive kontakt med virksomhederne også resulterer i, at virksomhederne bruger jobcentret til formidling af ordinær arbejdskraft.

Ved ordinær formidling tager jobcentret altid udgangspunkt i at formidle personer, som har de kompetencer, der bedst muligt matcher jobkravene – "den rette person til jobbet". Når dette i øvrigt er opfyldt, forsøger jobcentret at formidle bredt inden for gruppen af ledige, så ikke kun nyledige men også personer med længere ledighed tages i betragtning. Den ordinære formidling er forankret i Arbejdsmarkedsteamet, som har ansvaret for de arbejdsmarkedsparede ledige.

Jobrotation

Jobrotationsordningen er en vigtig ordning for Jobcenter Skive, da den giver mulighed for i et og samme projekt at opkvalificere fastansatte medarbejdere og de ledige, som indgår som vikarer i projektet. I 2011 er der kommet nyt fokus på jobrotationsordningen. Der er etableret et jobrotationsprojekt på ældreområdet i Skive Kommune, og LBR støtter en særlig indsats i jobcentret med henblik på at få jobrotationsprojekter i

gang på det private arbejdsmarked. Det forventes, at arbejdet med jobrotationsprojekter i 2011 vil føre til, at ordningen i endnu højere grad vil blive anvendt i 2012.

Voksenlærlingeordningen

Jobcenter Skive vil fortsat gøre en indsats for at medvirke til etablering af voksenlærlingepladser i 2012. Voksenlærlingeordningen er et vigtigt redskab i et område, hvor uddannelsesniveaue er lavere end landsgennemsnittet. Ordningen er både til gavn for virksomhederne, som får mulighed for at ansætte en voksen lærling med arbejdserfaring, modenhed og ofte brancheerfaring, og for lærlingene, som får mulighed for at få en uddannelse under gode vilkår.

4.4 Inddragelse af andre aktører i beskæftigelsesindsatsen

Jobcenter Skives overordnede mål og strategi i 2012 er at inddrage en anden aktør som et strategisk tilvalg, når det kan gøres med fordel og under hensyntagen til de økonomiske rammer. Indtil videre har disse overvejelser ført til, at Jobcenter Skive kun i begrænset omfang benytter eller planlægger at benytte anden aktør. I praksis betyder det, at Jobcenter Skive i 2012 har planlagt at samarbejde med anden aktør på følgende områder:

4.4.1 Ledighedsydelse

Jobcentret er forpligtet til at benytte anden aktør til indsatsen for borgere, der har modtaget ledighedsydelse i over 12 måneder. Jobcentret har selv et medarbejderteam, som har ansvaret for borgere der har modtaget ledighedsydelse under 12 måneder. Jobcentret sikrer, at der sker en koordinering af indsatsen for modtagere af ledighedsydelse imellem det interne team og den valgte aktør.

4.4.2 LVU – ledige med lang videregående uddannelse

Jobcentret er forpligtet til at benytte anden aktør til indsatsen for ledige med lang videregående uddannelse. Jobcenter Skive har valgt Jobvision som anden aktør for denne gruppe.

5. Samarbejde med a-kasser og faglige organisationer

Jobcenter Skive har en strategi om fortsat udvikling af samarbejdet med a-kasserne og de faglige organisationer.

Samarbejdet er igennem flere år blevet udviklet med bl.a. arbejdsmarkedets parter deltagelse i følgegrupper for indsatsen for sygedagpengemodtagere og for arbejdsmarkedsparede ledige. I følgegrupperne bliver indsatsen på de to områder drøftet, og der er mulighed for en løbende dialog og sparring om indsatsen imellem jobcentret, de faglige organisationer og arbejdsgivernes repræsentanter. Dette medvirker til en løbende kvalificering af indsatsen og en bedre forståelse for indsatsen blandt jobcentrets samarbejdspartnere.

Jobcentret afholder også løbende møder med a-kasserne særlig om indsatsen for de forsikrede ledige. Derudover har jobcentret en løbende dialog og samarbejde om enkeltsager og konkrete problemstillinger med a-kasserne og de faglige organisationer.

I forbindelse med ændring af beskæftigelsesindsatsen med mere fokus på den virksomhedsrettede indsats har jobcentret i 2011 indgået en samarbejdsaftale med LO Skive-egnen med henblik på at sikre, at virksomhedsaktivering af forsikrede ledige bruges hensigtsmæssigt. Aftalen skal også sikre, at den store mængde af arbejdsmarkedsparede ledige i virksomhedsaktivering ikke medfører en fortrængning af ordinær arbejdskraft. Aftalen vil løbende blive evalueret og tilpasset.

Et vigtigt led i beskæftigelsesindsatsen for forsikrede ledige er et stort antal aktiveringspladser internt i Skive Kommune. Der er og vil også i 2012 være en tæt dialog med de faglige organisationers repræsentanter internt i kommunen om oprettelsen og anvendelsen af disse pladser.

I 2011 er jobcentret i gang med at etablere jobrotationsprojekter på såvel det offentlige som det private område. Denne indsats vil blive fortsat i 2012. De faglige organisationer og a-kasserne er involveret i indsatsen og de enkelte projekter.

Det Lokale Beskæftigelsesråd

Endelig udgør Det Lokale Beskæftigelsesråd (LBR) en vigtig samarbejdspartner for jobcentret. I LBR deltager såvel de faglige organisationers og arbejdsgiverorganisationernes som handicaporganisationernes repræsentanter. Dermed udgør LBR et vigtigt forum for drøftelser om beskæftigelsesindsatsen i Skive Kommune såvel løbende som i forbindelse med udarbejdelse af den årlige beskæftigelsesplan.

LBR støtter endvidere med sine midler nye initiativer inden for beskæftigelsesindsatsen og er dermed en betydelig aktør inden for udviklingen af indsatsen.

6. Budget (ikke vedtaget)

Bilag 1 – Tillæg 1 til beskæftigelsesplanen

- Samlet oversigt over ministermål og lokale beskæftigelsesmål 2012

Mål	Målbeskrivelse
Ministermål 1:	Antallet af ledige med mere end tre måneders sammenhængende offentlig forsørgelse (arbejdskraftreserven) skal begrænses til 897 personer (fuldtidspersoner) (personer i ledighed og aktivering) i december 2012, svarende til et fald på 17 % fra december 2010 (1.074).
Ministermål 2:	Tilgangen af personer til permanente forsørgelsesordninger (ledighedsydelse, fleksjob og førtidspension) skal begrænses til 161 personer (fuldtidspersoner) i december 2012 svarende til et samlet fald på 16 % i forhold til december 2010 (192).
Ministermål 3:	Antallet af unge under 30 år på offentlig forsørgelse skal begrænses til 938 personer (fuldtidspersoner i ledighed og aktivering) i december 2012, svarende til et fald på 12 % fra december 2010 (1.068) til december 2012.
Ministermål 4:	Antallet af ikke-vestlige indvandrere og efterkommere på offentlig forsørgelse skal begrænses til 333 personer (fuldtidspersoner i ledighed og aktivering) i december 2012, svarende til et fald på 10 % fra december 2010 (369) til december 2012.
Beskæftigelsesmål 5:	Antallet af personer på sygedagpenge skal begrænses til 715 fuldtidspersoner i december 2012, svarende til et fald på 10 % fra december 2010 (794). Heraf skal antallet af langvarige sygedagpengeforløb over 52 uger begrænses til 80 i december 2012 svarende til et fald på 18 % fra december 2010 (98) til december 2012.
Beskæftigelsesmål 6:	Det skal det sikres, at ingen ledige dagpengemodtagere falder ud over grænsen for retten til dagpenge. Antallet af personer med risiko for udløb af retten til dagpenge vil ved udgangen af december 2012 være begrænset til: - 12 måneder til udløb af dagpengeret: 350 personer - 6 måneder til udløb af dagpengeret: 200 personer - 3 måneder til udløb af dagpengeret: 75 personer - Tab af dagpengeret: 0 personer
Beskæftigelsesmål 7:	Antallet af ikke-arbejdsmarkedssparate kontanthjælpsmodtagere skal nedbringes til 584 fuldtidspersoner i december 2012, svarende til et fald på 5 % i forhold til december 2010 (615).
Beskæftigelsesmål 8:	Antallet af unge, som ikke er i gang med eller har gennemført en ungdomsuddannelse, er ved udgangen af 2012 reduceret til. 18-årige: 8 % (mod 11 % i december 2010)

	19-årige: 11 % (mod 12 % i januar 2010)
--	---

Bilag 2 Tillæg 2 – BRF's plan for særlige virksomhedsrettede initiativer.

Bilag 3 Tillæg 3 til beskæftigelsesplan

Jf. aftalen "*Stærkere ud af krisen – bekæmpelse af langtidsledighed*" fra maj 2010 skal kommunen udarbejde et tillæg til beskæftigelsesplan 2011, 2012 og 2013.

Tillægget skal indeholde overordnede mål for indsatsen og konkrete resultatkrav for hvert år.

Målene måles hvert år i tilknytning til resultatrevisionen.

Skive Kommune har i 2010 fået kr. 174.000, i 2011 og i 2012 får vi kr. 592.000 pr. år og i 2013 får vi kr. 418.000. Tilskuddet skal anvendes til lønudgifter i forbindelse med kommunernes ansættelse af virksomhedskonsulenter i jobcentrene til at hjælpe langtidsledige og personer med risiko for langtidsledighed i job og i aktive virksomhedsrettede tilbud.

Skive Kommune ønsker at øge antallet af løntilskudspladser. I fokus til de øgede pladser vil overvejende være forsikrede ledige, idet jobcentret allerede, som det er, har en tæt kontakt til kontanthjælpsmodtagerne, som også allerede i dag i vid udstrækning aktiveres i virksomhedsrettede tilbud.

Jobcenter Skive står over for en udfordring med faldende beskæftigelsesmuligheder for ufaglærte og kortuddannede, særligt indenfor byggeri og industri. Mange vil have behov for brancheskift, hvilket søges støttet gennem indsatsen.

En tættere kontakt, særligt i form af personlige samtaleforløb, skal sikre et bedre match af de lediges behov for opkvalificering med virksomheder, som kan forestå denne opkvalificering kombineret med uddannelse af de ledige, evt. via en mentorordning i et virksomhedscenter.

Der var i december 2009 220 fuldtidsaktiverede i løntilskud og praktik fordelt på hhv. 102 praktikker og 118 løntilskud. I august 2010 var der tilsvarende 363 fuldtidsaktiverede fordelt på 130 fuldtidsaktiverede i praktik og 233 i løntilskud.⁵

I indeværende år 2010 forventes det, at der fra august 2010 til årets udgang iværksættes 25 flere virksomhedspraktikker. Herudover er målet for udgangen af de tre næste år:

2011: 80 flere personer i virksomhedsrettede tilbud

2012: 80 flere personer i virksomhedsrettede tilbud

2013: 75 flere personer i virksomhedsrettede tilbud

I december 2009 var der i alt 595 personer i målgruppen (modtagere af dagpenge, kontant og starthjælp med mere end 12 måneders ledighed). I august 2010 var der 844.⁶

Det er målet for 2011, at antallet af langtidsledige (over 12 måneder), målt som bruttoledighed på dagpenge og kontanthjælp, nedbringes med 10 % svarende til et fald fra 595 fuldtidspersoner i december 2009 til 535 fuldtidspersoner ved udgangen af 2011.

Strategi for opnåelse af flere personer i virksomhedsrettede tilbud

⁵ Jobindsats den 4.11.10

⁶ Jobindsats,dk den 4.11.10

I praksis har Jobcenter Skive fokus rettet på udplacering af de langtidsledige i private løntilskud eller praktikker. Dette opnås gennem ansættelse af virksomhedskonsulenter, der – idet de har en tæt kontakt til de lokale virksomheder – både vil finde jobåbninger, private praktikker og løntilskudspladser.

Dette vil i praksis betyde, at de lokale virksomheder vil opleve en øget opmærksomhed og dermed, gennem den tætte kontakt, få lettere ved at få den arbejdskraft, de efterspørger. Flere langtidsledige (eller personer i fare for at blive langtidsledige) vilderved blive udplaceret i virksomhedsnær aktivering.

I praksis foregår dette ved, at den pågældende ledige indkaldes senest 10 dage efter henvisning til indsats.

Herefter udplaceres den ledige efter maks. en måned i

- Virksomhedspraktik (maks. 4 uger for forsikrede) eller
- Løntilskud, maks. 3 mdr., med mulighed for forlængelse i op til 6 mdr.

Der er ligeledes fra jobkonsulentens side et kontinuerligt fokus på evt. uddannelses-, opkvalificerings- eller kursusbehov.

Det vil løbende på lederniveau samt i LBR blive drøftet, om modellen virker, og hvorvidt indsatsen skal justeres.