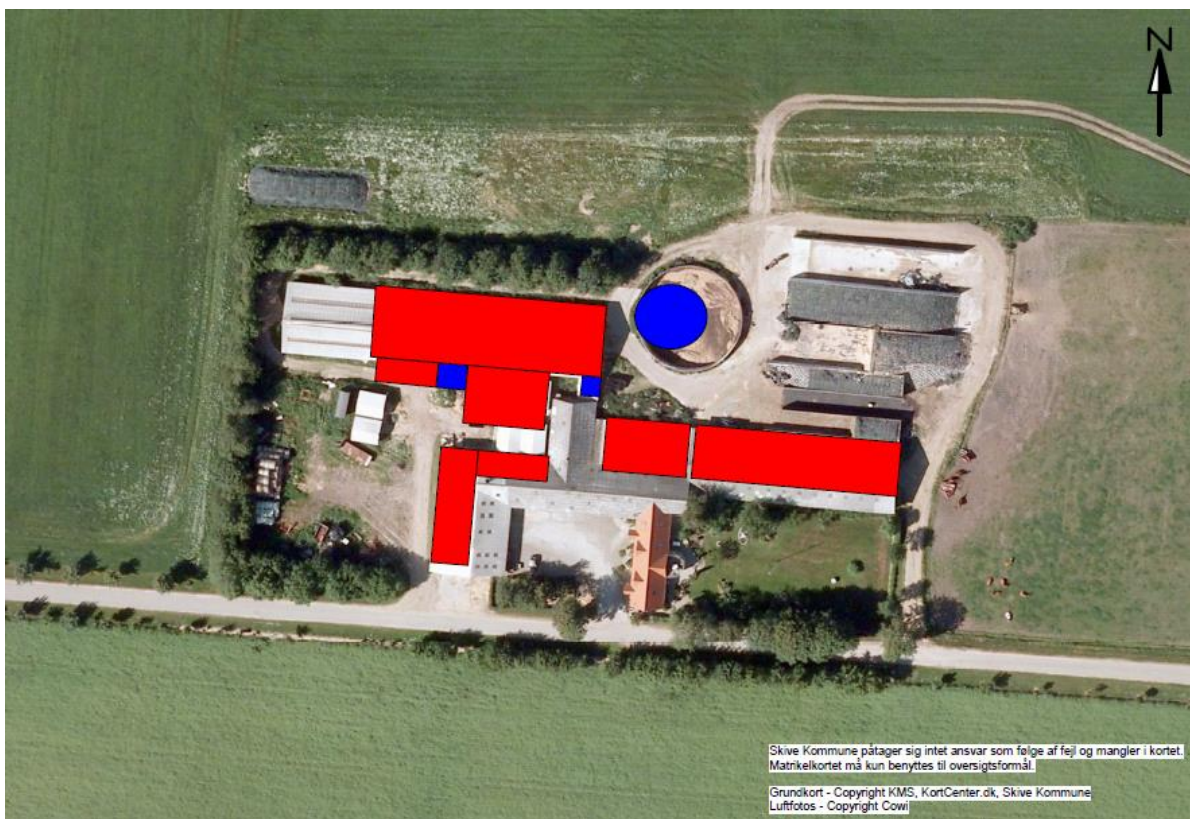


## Tillæg til § 12 miljøgodkendelse Jenlevej 9, 7870 Roslev. v/ Kaj Christensen

efter § 12, stk. 3 i Lovbekendtgørelse nr. 1486 af 4. december 2009 om miljøgodkendelse m.v. af husdyrbrug.

Meddelt d. 4. juli 2014



Tillæg til miljøgodkendelse til udbringning af yderligere 18,5 dyreenheder, samt til anvendelse af 19,9 ha nye udbringningsarealer

Tillæg til miljøgodkendelse af virksomhed i henhold til lov om miljøgodkendelse m.v. af husdyrbrug (husdyrbrugloven) og lov om miljøbeskyttelse (miljøbeskyttelsesloven).

**Ansøger/Bedrift/Ejer af husdyrbruget/Ejer af ejendommen/Kontaktperson:**

<b>Navn:</b>	Kaj Christensen
<b>Adresse:</b>	Jenlevej 9, Nørrevejle, 7870 Roslev
<b>Telefon:</b>	97 58 42 77/ 24 67 82 77
<b>CVR-nummer:</b>	84311219
<b>P-nr.:</b>	1002691914
<b>CHR nr.:</b>	40264

**Vigtige datoer:**

<b>Skive Kommune modtog ansøgningen</b>	23. marts 2014
<b>Godkendelsen blev meddelt/annonceret</b>	4. juli 2014
<b>Klagefristen udløb</b>	1. august 2014
<b>Revurdering skal ske første gang</b>	4. juli 2022

## **Kort beskrivelse af det ansøgte projekt og resume af godkendelsen:**

Kaj Christensen har søgt om tillægsgodkendelse til at udbringe 18,5 DE mere fra en anden ejendom på samme bedrift samt at øge udbringningsarealet med 19,9 ha i forhold til det der er godkendt i godkendelsen, der blev meddelt den 11. juni 2013.

Der ændres ikke i dyreholdet på Jenlevej 9.

Der er ingen nye aftalearealer. Aftalearealerne, som også indgik i godkendelsen fra den 11. juni 2013, har en § 16 godkendelse. Der ændres ikke i den mængde gødning, der afsættes til aftalearealerne.

### **Beskyttelsesniveauer for nitrat og fosfor**

Ingen af udbringningsarealerne ligger i fosforklasse, men 63,2 ha ligger i nitratklasse 1 og 19,9 ha ligger i nitratklasse 3. De generelle beskyttelsesniveauer for nitrat og fosfor er overholdt. Der etableres 6 % ekstra efterafgrøder.

### **Konkret vurdering af udledningen af fosfor og nitrat til overfladevande**

Skive Kommune har vurderet, at hverken de nærmeste natura 2000 områder eller natura 2000 områder, som ligger længere væk, vil blive påvirket som følge af projektet.

### **Drikkevand**

Af udbringningsarealerne ligger 4,78 ha indenfor nitratfølsomt drikkevandsområde. Det fremgår af ansøgningen, at beskyttelsesniveauet for drikkevand er overholdt, når der etableres 6 % ekstra efterafgrøder.

Tillægsgodkendelsen er ikke sendt i høring, da der ikke ændres på dyreholdet.

## **Godkendelsen er udarbejdet af:**

Skive Kommune  
Teknisk Forvaltning  
Postboks 509  
Rådhuspladsen 2  
7800 Skive

Sagsbehandler: Nina Sohn Hansen  
Kvalitetskontrol: Per Nørmark

## Indholdsfortegnelse

<b>ANSØGNING OG GODKENDELSE</b> .....	<b>6</b>
1.1. ANSØGNING.....	6
1.2. GODKENDELSE.....	6
<b>1.      GENERELLE FORHOLD</b> .....	<b>7</b>
2.      7	
2.1. DRIFT OG INDRETNING .....	7
2.2. ÅRSPRODUKTION - STALDBELÆGNING .....	8
<b>STALDANLÆG</b> .....	<b>9</b>
3.      9	
3.1. DRIFT AF STALDANLÆG.....	9
3.2. AMMONIAKREDUCERENDE TILTAG.....	9
3.3. LUGT.....	9
3.4. OPBEVARING OG HÅNDTERING AF GØDNING OG ENSILAGE .....	10
3.5. TRANSPORT.....	10
3.6. LYSFORHOLD.....	10
3.7. SPILDEVAND OG OVERFLADEVAND.....	10
3.8. STØJ.....	11
3.9. SKADEDYRSBEKÆMPELSE .....	11
3.10. HÅNDTERING AF OLIE, AFFALD, SPRØJTEMIDLER OG ANDRE KEMIKALIER .....	11
3.11. DRIFTSKONTROL.....	12
3.12. RENERE TEKNOLOGI OG BAT .....	12
<b>2.      AREALGODKENDELSE</b> .....	<b>13</b>
4.      13	
4.1. UDBRINGNINGSAREALER GENERELT .....	13
4.2. NATURBESKYTTELSE OG AMMONIAKFORDAMPNING .....	14
4.3. UDVASKNING AF NITRAT OG FOSFOR .....	16
4.3.1. Udvaskning af nitrat og fosfor til overfladevand.....	16
4.3.2. Beskyttelsesniveau i forhold til grundvand.....	19
<b>3.      KONKLUSION</b> .....	<b>20</b>
<b>4.      TILLÆGSGODKENDELSENS GYLDIGHED, KLAGEVEJLEDNING OG</b>	
<b>        UNDERRETNING</b> .....	<b>21</b>
5.      21	
6.      21	
6.1. TILLÆGSGODKENDELSENS GYLDIGHED .....	21
6.2. HØRING.....	22
6.3. KLAGEVEJLEDNING OG SØGSMÅL.....	22
6.4. UNDERRETNING OM GODKENDELSEN.....	22
<b>BILAG 1. VURDERING AF NITRAT OG FOSFOR TIL OVERFLADEVAND</b> .....	<b>25</b>
<b>BILAG 2. SAMLET OVERSIGT OVER VIKAR I GODKENDELSEN FRA 11. JUNI 2013 SAMT</b>	
<b>        DENNE TILLÆGSGODKENDELSE</b> .....	<b>36</b>
<b>BILAG 3. ANSØGNINGSSKEMA NR. 60330, VERSION 1</b> .....	<b>41</b>



# ANSØGNING OG GODKENDELSE

## 1.1. Ansøgning

Kaj Christensen har søgt om et tillæg til den eksisterende miljøgodkendelse af dyreholdet på Jenlevej 9, 7870 Roslev.

Ansøgningen er modtaget via [www.husdyrgodkendelse.dk](http://www.husdyrgodkendelse.dk) af Skive Kommune den 24. marts 2014.

Ansøgningen bygger på oplysningskrav ved ansøgning om godkendelse af husdyrbrug

- Lov nr. 1572 af 20. december 2006, jf. lovbek. nr. 1486 af 4. december 2009 Lov om miljøgodkendelse m.v. af husdyrbrug.
- Bek. nr. 1280 af 8. november 2013 om tilladelse og godkendelse m.v. af husdyrbrug med senere ændringer.

## 1.2. Godkendelse

Baseret på de givne oplysninger i ansøgningen suppleret med Skive Kommunes vilkår og vurderinger, meddeles hermed tillægsgodkendelse af den ansøgte ændring der fremgår af skema nr. 63379, ver 1.

Det er en forudsætning for tillægsgodkendelsens gyldighed, at husdyrbruget drives som beskrevet i ansøgningsmaterialet.

Tillægget meddeles efter husdyrgodkendelseslovens § 12, stk. 3, samt bekendtgørelse nr. 1280 af 8. november 2013 om tilladelse og godkendelse m.v. af husdyrbrug.

De hovedhensyn, der har været bestemmende for afgørelsen, er:

- anvendelse af bedste tilgængelige teknik
- hensyntagen til overfladevand og natur, herunder
  - områder, der er beskyttet mod tilstandsændringer
  - fredede områder
  - områder særligt sårbare overfor næringsstofpåvirkninger
- begrænsning af eventuelle gener for naboer fra luftforurening samt støj- og lugtgener
- sikring af korrekt affaldshåndtering
- beskyttelse af jord og grundvand
- beskyttelse af recipienter og korrekt spildevandsafledning

Der er ikke med denne godkendelse taget stilling til eventuel godkendelse efter anden lovgivning som f.eks. Byggeloven eller Arbejdsmiljøloven m.v.

# 1. GENERELLE FORHOLD

## 2.1. Drift og indretning

### **VILKÅR**

1. **Tidsfrist** Tillægsgodkendelsen skal være udnyttet senest 2 år efter den er meddelt.
2. **Ansøgningsgrundlag** Husdyrbruget på Jenlevej 9 skal drives i overensstemmelse med de oplysninger, der fremgår af godkendelsen meddelt 11. juni 2013, ansøgningskema 63379, version 1 og med de ændringer, der fremgår af denne tillægsgodkendelses vilkår.
3. **Tillæg til godkendelse** Et eksemplar af tillægget til godkendelsen skal til enhver tid være tilgængeligt på husdyrbruget. Eventuelt driftspersonale skal have direkte adgang til tillægsgodkendelsen og være grundigt orienteret om dets indhold.
4. **Forholdet til den eksisterende § 12 godkendelse** Tillægsgodkendelsen bliver meddelt på samme vilkår som i den eksisterende § 12 godkendelse, der trådte i kraft den 11. juni 2013, med mindre andet fremgår af dette tillæg til godkendelsen.

### **VURDERING**

Vilkårene i dette afsnit har til formål på bedst mulig vis at sikre, at husdyrbrugets daglige drift sker miljømæssigt forsvarligt

#### *Tidsfrist*

Tidsfristen for at tage godkendelsen i brug er sat til 2 år. Det vil sige, at de nye arealer skal være taget i brug inden 2 år, ellers bortfalder godkendelsen.

#### *Anmeldelse af udskiftning af arealer*

Husdyrbruget gøres opmærksom på, at der er anmeldepligt af udskiftninger i bedriftens harmoniareal, både for ejede og forpagtede arealer, samt overførselsaftaler (tredjemandsarealer). Nye harmoniarealer skal indberettes til Skive Kommune inden de tages i brug og inden den 1. august. Det vurderes, om arealerne kan indgå i bedriften og eventuelt på hvilke vilkår. Husdyrbruget meddeles godkendelse eller afslag på anvendelse af nye harmoniarealer inden 1. oktober. Husdyrbruget har herefter 14 dage til at fremsende nye harmoniarealer, såfremt der er meddelt afslag. I visse tilfælde kan nye overførselsaftaler påkræve, at aftalearealernes driftsherre ansøger om godkendelse efter § 16 i Lov om miljøgodkendelse m.v. af husdyrbrug.

## 2.2. Årsproduktion - staldbelægning

### **VILKÅR**

Ingen

### **VURDERING**

Vilkårene i dette afsnit har til formål at definere rammerne for den tilladte husdyrproduktion og herved at definere rammerne for dyreholdets forventede miljøpåvirkning.

Der sker ingen ændringer i dyreholdets størrelse og sammensætning i forhold til den tidligere meddelte godkendelse.



## STALDANLÆG

### 3.1. Drift af staldanlæg

#### **VILKÅR**

Ingen

#### **VURDERING**

Formålet med de stillede vilkår i dette afsnit er at sikre en miljømæssig hensigtsmæssig drift af husdyrbrugets staldanlæg. Påvirkninger i form af støv og lugt fra husdyrbruget søges begrænset, så omgivelserne sikres mod unødige gener.

Der er ingen ændringer i forhold til den tidligere meddelte godkendelse.

### 3.2. Ammoniakreducerende tiltag

#### **VILKÅR**

Ingen

#### **VURDERING**

Formålet med dette afsnit er at sikre, at det generelle krav til reduktion af ammoniakemission overholdes samt at ammoniakemissionen fra det søgte projekt ikke medfører tilstandsændringer i beskyttede naturområder. Desuden tages der stilling til, om Bilag IV-arter påvirkes af det søgte projekt.

Dybstrøelsen fra den anden ejendom på samme bedrift køres direkte ud.

Der er derfor ingen ændringer i forhold til den tidligere meddelte godkendelse.

### 3.3. Lugt

#### **VILKÅR**

Ingen

#### **VURDERING**

Vilkårene i dette afsnit har til formål at sikre husdyrbrugets omgivelser mod uacceptable lugtgener fra husdyrbruget.

Der er ingen ændringer i forhold til den tidligere meddelte godkendelse.

### **3.4. Opbevaring og håndtering af gødning og ensilage**

#### **VILKÅR**

Ingen

#### **VURDERING**

Formålet med de stillede vilkår i dette afsnit er at forebygge spild af og forurening med næringsstoffer som følge af opbevaring og håndtering af gødning og ensilage.

Dybstrøelsen fra den anden ejendom på samme bedrift køres direkte ud.

Der er derfor ingen ændringer i forhold til den tidligere meddelte godkendelse.

### **3.5. Transport**

#### **VILKÅR**

Ingen

#### **VURDERING**

Vilkårene i dette afsnit har til formål at sikre omgivelserne til Jenlevej 9 mod uacceptable gener fra transporter til og fra ejendommen.

Dybstrøelsen fra den anden ejendom på samme bedrift køres direkte ud, og der er derfor ingen ændring i antallet af transporter.

Der er derfor ikke stillet vilkår til transport.

### **3.6. Lysforhold**

#### **VILKÅR**

Ingen

#### **VURDERING**

Vilkår i dette afsnit har til formål at forebygge, at husdyrbrugets belysningsforhold er til gene for omgivelserne.

Der er ingen ændringer i forhold til den tidligere meddelte godkendelse.

### **3.7. Spildevand og overfladevand**

#### **VILKÅR**

Ingen

### **VURDERING**

I dette afsnit vurderes risikoen for forurening af jord, overfladevand og grundvand med spildevand og overfladevand.

Der er ingen ændringer i forhold til den tidligere meddelte godkendelse.

### **3.8. Støj**

#### **VILKÅR**

Ingen

#### **VURDERING**

I dette afsnit vurderes ejendommens støjforhold.

Der er ingen ændringer i forhold til den tidligere meddelte godkendelse.

### **3.9. Skadedyrsbekæmpelse**

#### **VILKÅR**

Ingen

#### **VURDERING**

I dette afsnit vurderes risikoen for gener fra skadedyr.

Der er ingen ændringer i forhold til den tidligere meddelte godkendelse.

### **3.10. Håndtering af olie, affald, sprøjtemidler og andre kemikalier**

#### **VILKÅR**

Ingen

#### **VURDERING**

I dette afsnit vurderes håndteringen af farlige produkter på ejendommen. Formålet er at sikre, at farlige produkter og affald håndteres forsvarligt for her i gennem at forebygge og minimere risikoen for forurening af jord og grundvand.

Der er ingen ændringer i forhold til den tidligere meddelte godkendelse.

### **3.11. Driftskontrol**

#### **VILKÅR**

Ingen

#### **VURDERING**

Formålet med dette afsnit er dels at kontrollere, at de angivne oplysninger i ansøgningen om godkendelse overholdes, og dels at give ansøger overblik over væsentlige miljøforhold på husdyrbruget.

Skive Kommune vurderer, at ovennævnte egenkontrol sikrer, at der er dokumentation for at arealerne drives som beskrevet i denne tillægsgodkendelse.

### **3.12. Renere teknologi og BAT**

#### **VILKÅR**

Ingen

#### **VURDERING**

Kommunalbestyrelsen skal ved vurderingen af en ansøgning om godkendelse efter § 12 blandt andet varetage hensynet til anvendelse af den bedst tilgængelige staldteknologi i både eksisterende og nye stalde.

Der er ingen ændringer i forhold til den tidligere meddelte godkendelse.

## 2. AREALGODKENDELSE

### 4.1. Udbringningsarealer generelt

#### **VILKÅR**

5. **Dyretryk** Der må maksimalt udbringes husdyrgødning svarende til 1,68 DE/ha i gennemsnit på ejede og forpagtede arealer.
6. **Bortfald af vilkår** Når dette tillæg tages i brug, bortfalder vilkår 39 i godkendelsen meddelt den 11. juni 2013.

#### **VURDERING**

Formålet med vilkår i dette afsnit er at forebygge unødige gener fra udbringning af gylle, samt at forebygge forurening som følge af udbringning af gylle.

Skive Kommune har vurderet, at husdyrgødningsbekendtgørelsens udbringningsregler i tilstrækkelig grad sikrer, at der tages de nødvendige hensyn til berørte omkringboende og natur og miljø.

Generelt skal det bemærkes, at nye udbringningsarealer til Jenlevvej 9 (ejet og forpagtet areal og/eller overførselsaftale) skal forhåndsansmelde til Skive Kommune inden ibrugtagning jf. de til enhver tid gældende regler herfor.

#### Ejede og forpagtede arealer

Der udbringes husdyrgødning fra kvæg svarende til 135,0 DE/år fra kvægdybstrøelse og 163,35 DE kvæggylle på ejede og forpagtede arealer. Arealerne drives med et harmonital på 1,68 DE/ha. Der til føres endvidere 8,75 DE ved græsning.

#### Aftalearealer

Der afsættes 1890,0 kg N/år og 318,0 kg P/år svarende til 21,0 DE/år til Jenlevvej 2, 7870 Roslev og 1170,0 kg N/år og 197,0 kg P/år svarende til 13,0 DE/år til Jenlevvej 1, 7870 Roslev. Begge ejendomme har en § 16 godkendelse.

#### Modtaget gødning

Der modtages 1339,0 kg N/år og 200,0 kg P/år svarende til 14,0 DE/år.

## 4.2. Naturbeskyttelse og ammoniakfordampning

### **VILKÅR**

Ingen vilkår

### **VURDERING**

Formålet med dette afsnit er at sikre, at tilstanden i de udpegede § 3-arealer, § 7- arealer, og Natura-2000 områder opretholdes, og at mulighederne for at bevare/genoprette udpegningsgrundlaget fremmes.

Denne naturvurdering omfatter kun de nye arealer, da de eksisterende arealer er vurderet i forbindelse med miljøgodkendelsen i 2013.

På marknr. 44-0 er der registreret et mindre vandhul. Vandhullet er beskyttet efter Naturbeskyttelseslovens § 3. Af natur i nærheden af udbringningsarealerne er der en række mindre vandhuller omfattet af naturbeskyttelse efter Naturbeskyttelseslovens § 3. Det vurderes, at driften af arealerne ikke vil få væsentlig betydning for de pågældende naturtypers bevaringstilstand.

### ***Forhold til Natura 2000-områder strengt beskyttede arter (bilag IV arter)***

EU-landene har vedtaget fælles regler om at beskytte naturen. Medlemslandene skal dels udpege og forvalte bestemte naturområder (Natura 2000-netværket).

Det nærmeste Natura 2000-område er Risum Enge-Selde Vig, der ligger 7 km nord for udbringningsarealerne. Fordampning fra udbringningsarealerne vurderes ikke at få væsentlig betydning for bevaringsstatus hos Natura 2000-områdets naturtyper og arter.

Reglerne omfatter en generel beskyttelse af bestemte arter også udenfor Natura 2000-områderne. Den generelle beskyttelse skal bl.a. sikre arterne mod at blive slået ihjel, eller at deres levesteder beskadiges eller ødelægges. EU-domstolen har i flere domme understreget, at artsbeskyttelsen tillægges stor betydning for EU og skal fortolkes restriktivt.

Beskyttelsen gælder de arter, der står på bilag IV i Habitatdirektivet. Ca. 35 arter findes i Danmark. I den nordlige del af Salling er registreret 8 af disse arter. Det drejer sig om flg. arter:

- Damflagermus
- Vandflagermus
- Sydflagermus
- Odder
- Markfirben
- Stor vandsalamander
- Spidssnudet frø
- Strandtudse

Den ligeledes almindelige art sydflagermus vurderes ikke at blive berørt af driften på arealerne.

Markfirben er observeret i området. Driften af arealerne, hvor den sandsynligvis forekommer ændres ikke i forhold til den nuværende, så forholdene for arten vil være den samme.

Hvad angår padderne vurderes projektet ikke at få væsentlig betydning, da driften ikke ændres på de arealer, hvor de forekommer.

### 4.3. Udvaskning af nitrat og fosfor

#### 4.3.1. Udvaskning af nitrat og fosfor til overfladevand

#### **VILKÅR**

7. **Efterafgrøder** Udover Plantedirektoratets generelle krav til efterafgrøder, skal 6 % af det samlede areal etableres med efterafgrøder. Der gælder de samme regler for ekstra efterafgrøder som for de pligtige efterafgrøder.
8. **Egenkontrol** Der skal ved tilsyn foreligge dokumentation for de seneste 5 år f.eks. via gødningsregnskaberne for, at der etableres 6 % ekstra efterafgrøder.
9. **Kvælstoftilførsel i form af husdyrgødning** Der må på ejede og forpagtede udbringningsarealer maksimalt udbringes i alt ca. 32.178 kg N om året på ejede og forpagtede arealer fordelt på ca. 14210 kg N fra kvægdybstrøelse, ca. 17089 kg N fra kvæggylle og 878 kg N afsat ved græsning.
10. **Fosfortilførsel i form af husdyrgødning** Der må på ejede og forpagtede udbringningsarealer maksimalt udbringes i alt ca. 4705 kg fosfor om året fordelt på ca. 2526 kg fosfor fra kvæggylle, ca. 2064 kg fosfor fra kvægdybstrøelse og 115 kg P afsat ved græsning.
11. **Bortfald af vilkår** Når dette tillæg tages i brug, bortfalder vilkår 40, 41 og 42 i godkendelsen meddelt den 11. februar 2013.

#### **VURDERING**

##### Nitrat

Beskyttelsen af vandområder mod nitratbelastning i forhold til overfladevand fokuserer på de oplande, der afvander til de mest sårbare Natura 2000 områder. For landbrugsarealer, der afvander til sådanne vandområder, stilles krav om et lavere husdyrtryk pr. hektar end de generelle harmoniregler giver mulighed for.

Ca. 63 ha af ejendommen arealer ligger i Nitratklasse 1 og ca. 20 ha ligger i Nitratklasse 3.

Af ansøgningen fremgår det, at der udbringes i alt ca. 32178 kg N på ejede og forpagtede arealer fordelt på ca. 14210 kg N fra kvægdybstrøelse, ca. 17089 kg N fra kvæggylle og 878 kg N afsat ved græsning.

Det fremgår af ansøgningen, at den maksimalt tilladte årlige udvaskning af N til overfladevand er 64,7 kg N/ha, mens den reelle udvaskning i ansøgt drift er på 64,4 kg N/ha.

Da den reelle udvaskning er mindre end den maksimalt tilladte årlige udvaskning, overholder ansøgningen det beskyttelsesniveau for nitrat, der er lagt op til i husdyrloven. Som virkemiddel er anvendt 6 % ekstra efterafgrøder ud over de pligtige.

##### Fosfor

Beskyttelsesniveauet i forhold til fosfor omfatter kun arealer i oplande til Natura 2000-områder, der er overbelastet med fosfor. Kravet til fosforoverskuddet vil afhænge af jordtype, dræningsforhold og fosfortal. Hvis der efter gennemførelsen af den ansøgte etablering,



udvidelse eller ændring kan dokumenteres fosforbalance for husdyrbruget, stilles der ikke krav med hensyn til fosfor uanset bedriftens fosfortal.

Ingen af husdyrbrugets ejede og forpagtede arealer ligger i fosforklasse.

Der er søgt om et fosforoverskud på 4,9 kg P/ha/år i gennemsnit for hele bedriften.

Beskyttelsesniveauet (maksimalt tilladt fosforoverskud 4,9 kg P/ha/år) i forhold til fosfor er overholdt.

#### Generelt om fosfor og nitrat

Gyllen og dybstrøelsen fra bedriften køres ud på egne ejede arealer og på aftalearealer. Indholdet af fosfor og nitrat i gyllen er bl.a. styret af faktorerne: staldsystem, foder, ydelse og vægt. Disse faktorer er der stillet vilkår til og vilkårene kan kontrolleres ved foderblandinger, indlægssedler, ydelseskontrol, slagteriafregninger, byggetegninger og observationer på stedet.

Den konkrete vurdering af udledningen af fosfor og nitrat til overfladevande afhænger af nitrat- og fosforindholdet i gyllen. Derfor er der stillet vilkår til de maksimalt tilladte mængder udspreddt fosfor og nitrat.

#### Konkret vurdering af udledningen af fosfor og nitrat til overfladevande

Inden et projekt kan godkendes skal der ifølge habitatbekendtgørelsens § 7, stk. 1, foretages en vurdering af, om projektet i sig selv, eller i forbindelse med andre planer og projekter, kan påvirke et Natura 2000-område væsentligt. Ved vurderingen af om et projekt kan påvirke et Natura 2000 væsentligt, skal der ses på den eventuelle negative påvirkning projektet kan have på området og dens bevaringsmålsætning, habitatbekendtgørelsens § 7, stk. 2. Hvis projektet vurderes at kunne skade området, kan der ikke meddeles tilladelse til det ansøgte. Hvis vurderingen derimod viser, at projektet ikke kan skade området, kan der meddeles godkendelse til det ansøgte.

Husdyrbrugets påvirkninger på overfladevand vurderes indenfor de kystvandsoplande, som Limfjorden er opdelt i, jf. udkast til vandplanerne. Vurderingen foretages i henhold til Miljøstyrelsens vejledning<sup>1</sup> om vurdering af nitrat og fosfor til overfladevande.

Miljøstyrelsens vejledning fastlægger afskæringskriterier for graden af påvirkning af nitratudvaskning til overfladevand. Et husdyrbrug vurderes ikke at medføre negativ påvirkning på overfladevande, herunder Natura 2000-områder samt yngle- eller rasteområder for beskyttede arter som følge af nitratudvaskning, såfremt afskæringskriterierne er overholdt. Principperne for vurdering af nitratsens skadevirkning, overføres i Miljøstyrelsens vejledning, til også at gælde ved vurdering af påvirkningen af fosfor til overfladevande.

Husdyrbruget og hovedparten af dets arealer ligger i kystvandsoplandet til Skive Fjord, Lovns Bredning og Risgårde Bredning, og afvander via Jenle Bæk, Grøndal Bæk, Lyby-Grønning Skelgrøft og Sønder Thise bæk til Skive Fjord. De resterende 19,9 ha afvander til Løgstør Bredning via Hinnerup Å og Brokholm Sø til Selde Vig.

Ved en samlet vurdering af udviklingen i antallet af dyreenheder og andre kilder til nitrat- og fosforbelastning i oplandene samt beregning af kvælstof- og fosforbelastningen fra husdyrbrugets udbringningsarealer kan det jf. Miljøstyrelsens vejledning afvises, at det ansøgte projekt i sig selv eller i kumulation med andre planer og projekter vil påvirke eller skade de habitat- og fuglebeskyttelses-områder, som ligger indenfor de pågældende kystvandsoplande, væsentligt.

---

<sup>1</sup> [http://www2.mst.dk/wiki/Husdyrvejledning.Nitrat%20\(overfladevand\).ashx](http://www2.mst.dk/wiki/Husdyrvejledning.Nitrat%20(overfladevand).ashx) og <http://www2.mst.dk/wiki/Husdyrvejledning.Fosfor.ashx>

Da det på baggrund af ovenstående vurderinger og beregninger kan afvises, at projektet i sig selv eller i kumulation med andre planer og projekter, vil medføre nogen skadevirkning på nærmeste natura 2000 områder, kan det, grundet fortynding af de udledte næringsstoffer ligeledes afvises, at natura 2000 områder, som ligger længere væk, vil lide nogen skade som følge af det ansøgte projekt.

#### Risikoarealer

Udspretningsarealer, der skråner kraftigt ned mod søer og vandløb, udgør særlig risiko for fosforudledning til vandmiljøet via erosion og overfladeafstrømning.

Da der er tale om de samme udbringningsarealer, som i den tidligere meddelte godkendelse, har Skive kommune tidligere vurderet at alle arealerne har en begrænset risiko for erosion og overfladeafstrømning.

#### 4.3.2. Beskyttelsesniveau i forhold til grundvand

##### **VILKÅR**

Ingen.

##### **VURDERING**

Formålet med dette afsnit er at vurdere udvaskningen af nitrat til grundvandet.

Nitratudvaskningen til grundvand skal vurderes, hvis der ligger udbringningsarealer i Nitratfølsomme områder. Vurderingen af nitratudvaskning til grundvand skal bl.a. baseres på beregning af nitratudvaskningen fra rodzonen i udvaskningsmodellen FarmN.

Nitratudvaskningen fra rodzonen beregnes automatisk i IT-ansøgningssystemet på grundlag af de indtastede oplysninger om dyrehold og arealer. Udvasningen beregnes kun for de udbringningsarealer, hvor hele eller dele af arealet er udpeget som nitratfølsomt område, og ikke for andre arealer.

Hvis nitratkoncentrationen i ansøgt drift er større end 50 mg N/l, må der ikke være nogen merbelastning i forhold til nudrift på de arealer, der ligger i et nitratfølsomt område, medmindre at udvaskningen ligger under udvaskningen svarende til et plantebrug.

Ingen af de nye arealer ligger i grundvandsområde.

Ca. 4,6 ha af husdyrbrugets arealer ligger i nitratfølsomt indvindingsopland. Arealerne 12-0, 28-0, 30-0, 25-0, 26-0, 27-0, 17-0 og 16-0 ligger indenfor området, der er omfattet af indsatsplanen for Breum. Roslev, Øster Grønning, Thise, Lyby, Jebjerg og Vihøj Vandværker. Ifølge indsatsplanen må udvaskningen af nitrat til grundvandet ikke øges i indsatsområder med hensyn til nitrat. Kun areal 12-0 ligger i nitratfølsomt indvindingsopland. Ansøgningen viser, at nitratudvaskningen i ansøgt drift for areal 12-0 ligger på 53 mg nitrat pr. liter og at udvaskningen ikke stiger (0 mg nitrat pr. liter). Det i husdyrbrugsloven fastlagte beskyttelsesniveauet for drikkevand er derfor opfyldt.

Ansøgningen viser, at nitratudvaskningen i ansøgt drift for areal 12-0 ligger på 53 mg nitrat pr. liter og at udvaskningen ikke stiger (0 mg nitrat pr. liter). Det i husdyrbrugsloven fastlagte beskyttelsesniveauet for drikkevand er derfor opfyldt.

Skive Kommune finder på den baggrund ikke anledning til at stille skærpede vilkår til nitratudvaskningen til grundvandsmagasinet, og vurderer at husdyrlovens beskyttelsesniveau er opfyldt.

### **3. KONKLUSION**

Til Jenlevej 9 ejes og forpagtes 190,88 ha udspretningsareal ifølge ansøgningen. Yderligere er der 25,56 ha aftalearealer.

Den ansøgte ændring vurderes samlet set ikke at give anledning til væsentlige påvirkninger for grundvandet og de omkringliggende naturområder, såfremt vilkårene i denne godkendelse efterkommes.

Udkast til miljøgodkendelsen er gennemgået af ansøger og konsulent, og eventuelle bemærkninger er afklaret.

## 4. TILLÆGSGODKENDELSENS GYLDIGHED, KLAGEVEJLEDNING OG UNDERRETNING

### 6.1. Tillægsgodkendelsens gyldighed

Husdyrbruget må i henhold til Lov om miljøgodkendelse m.v. af husdyrbrug § 12 ikke udvides eller ændres bygnings- eller driftsmæssigt, herunder med hensyn til affaldsfrembringelsen, på en måde, der indebærer forøget forurening i forhold til det hermed tilladte, før udvidelsen eller ændringerne er godkendt af Skive Kommune.

Hvis husdyrbruget ønskes ændret eller udvidet, skal Skive Kommune i henhold til lovens § 12 stk. 2 have meddelelse herom, inden ændringen eller udvidelsen foretages.

Med hensyn til retsbeskyttelse af tillægget til godkendelsen henvises til Lov om miljøgodkendelse m.v. af husdyrbrug, § 40.

Tilsynsmyndigheden skal tage tillægget til godkendelsen op til revurdering og om nødvendigt meddele påbud eller forbud efter § 40, stk. 2, hvis:

- der er fremkommet nye oplysninger om forureningens skadelige virkning,
- forureningen medfører miljømæssige skadevirkninger, der ikke kunne forudses ved godkendelsens meddelelse,
- forureningen i øvrigt går ud over det, som blev lagt til grund ved godkendelsens meddelelse,
- væsentlige ændringer i den bedste tilgængelige teknik skaber mulighed for en betydelig nedbringelse af emissionerne, uden at det medfører uforholdsmæssigt store omkostninger for husdyrbruget,
- det af hensyn til driftssikkerheden i forbindelse med processen eller aktiviteten er påkrævet, at der anvendes andre teknikker,
- der er fremkommet nye oplysninger om sikkerhedsmæssige forhold på virksomheder, der er omfattet af regler fastsat i medfør af Miljøbeskyttelseslovens § 7 om risikobetonede processer m.v.

Den første regelmæssige revurdering af tillægget til godkendelsen skal foretages, når der er forløbet 8 år, efter at tillægget er meddelt. Tilsynsmyndigheden skal herefter tage tillægget til godkendelsen op til revurdering mindst hver 10. år og om nødvendigt ændre vilkårene ved påbud efter § 42 i Lov om miljøgodkendelse m.v. af husdyrbrug.

I tilfælde af at afgørelsen om tillæg til godkendelse påklages, beregnes tidspunktet fra den dato, hvor den endelige afgørelse er meddelt.

Vilkårene kan dog i henhold til § 53, stk. 2 i Lov om miljøgodkendelse m.v. af husdyrbrug, til enhver tid ændres for at forbedre virksomhedens kontrol med egen forurening eller for at opnå et mere hensigtsmæssigt tilsyn.

Opmærksomheden henledes på, at dette tillæg til godkendelse efter Lov om miljøgodkendelse m.v. af husdyrbrug og Miljøbeskyttelsesloven ikke fritager virksomheden for de nødvendige tilladelser og anmeldelser i henhold til anden lovgivning.

Skive Kommune skal som tilsynsmyndighed påse, at dette tillæg til godkendelse og den øvrige miljølovgivning overholdes. Der skal i henhold til § 71 i Lov om miljøgodkendelse m.v. af husdyrbrug altid være adgang for de personer, der af Skive Kommune er bemyndiget til at føre tilsyn.

## 6.2. Høring

Tillægget til miljøgodkendelse er ikke sendt i høring hos parter, da der ikke ændres på dyreholdet. Der ændres alene på den tilførte mængde husdyrgødning samt der tilføjes nye arealer.

## 6.3. Klagevejledning og søgsmål

Denne miljøgodkendelse er annonceret på Skive Kommunes hjemmeside, den dato den er meddelt – datoen fremgår af side 2 i denne godkendelse.

Godkendelsen kan påklages til Natur- og Miljøklagenævnet, Rentemestervej 8, 2400 København NV af ansøgeren, klageberettigede myndigheder og organisationer samt enhver, der har en væsentlig, individuel interesse i sagens udfald.

Klagen skal være skriftlig, og stilet til Natur- og Miljøklagenævnet, men indsendes til Skive Kommune, Natur og Miljø, Rådhuspladsen 2, Postboks 509, 7860 Spøttrup eller på mail til [tek@skivekommune.dk](mailto:tek@skivekommune.dk).

Klagefristen er 4 uger fra offentliggørelsen, og fremgår af skemaet på si. 2 i denne godkendelse.

### **Gebyr for klage**

Der er fastlagt et gebyr for at klage. Der henvises til Natur og Miljøklagenævnets hjemmeside.

Når klagen er modtaget i Natur- og Miljøklagenævnet, fremsender Natur- og Miljøklagenævnet en opkrævning på gebyret. Natur- og Miljøklagenævnet fastsætter altid en frist på 14 dage til betaling af gebyret. Er gebyret ikke modtaget i Natur- og Miljøklagenævnet inden fristens udløb, afvises klagen.

Ansøgeren vil ved klagefristens udløb få besked, hvis Skive Kommune modtager en klage.

Husdyrbruget vil kunne udnytte miljøgodkendelsen i den tid Natur- og Miljøklagenævnet behandler en eventuel klage, med mindre nævnet bestemmer andet. Udnyttelse af godkendelsen kan dog kun ske under opfyldelse af vilkårene, som er fastsat i denne godkendelse og på eget ansvar.

### **Søgsmål**

Søgsmål kan anlægges ved domstolene inden 6 måneder fra offentliggørelsen.

## 6.4. Underretning om godkendelsen

Underretning om godkendelsen er sendt til:

- Arbejderbevægelsens Erhvervsråd
- Danmarks Fiskeriforening
- Danmarks Sportsfiskerforbund
- Dansk Ornitologisk Forening
- Det Økologiske Råd
- Danmarks Naturfredningsforening
- Ferskvandsfiskeriforeningen
- Forbrugerrådet
- Friluftsrådet i Region Limfjord Syd
- Kulturarvsstyrelsen
- Naturstyrelsen Vestjylland
- Museum Salling
- Sundhedsstyrelsen
- Landbo Midt Øst, att. Carsten Buskov

Godkendelsen er udarbejdet af Skive Kommune

Med venlig hilsen

*Nina Sohn Hansen*

---

Nina Sohn Hansen  
Biolog



---

Per Nørmark Andersen  
Teamleder for natur





## Bilag 1. Vurdering af nitrat og fosfor til overfladevand

Inden et projekt kan godkendes skal der ifølge habitatbekendtgørelsens § 7, stk. 1, foretages en vurdering af, om projektet i sig selv, eller i forbindelse med andre planer og projekter, kan påvirke et Natura 2000-område væsentligt. Ved vurderingen af om et projekt kan påvirke et Natura 2000 væsentligt, skal der ses på den eventuelle negative påvirkning projektet kan have på området og dens bevaringsmålsætning, habitatbekendtgørelsens § 7, stk. 2. Hvis projektet vurderes at kunne skade området, kan der ikke meddeles tilladelse til det ansøgte. Hvis vurderingen derimod viser, at projektet ikke kan skade området, kan der meddeles godkendelse til det ansøgte.

Husdyrbrugets påvirkninger på overfladevand vurderes indenfor de kystvandsoplande, som Limfjorden er opdelt i, jf. udkast til vandplanerne. Vurderingen foretages i henhold til Miljøstyrelsens vejledning<sup>2</sup> om vurdering af nitrat og fosfor til overfladevande.

Miljøstyrelsens vejledning fastlægger afskæringskriterier for graden af påvirkning af nitratudvaskning til overfladevand. Et husdyrbrug vurderes ikke at medføre negativ påvirkning på overfladevande, herunder Natura 2000-områder samt yngle- eller rasteområder for beskyttede arter som følge af nitratudvaskning, såfremt afskæringskriterierne er overholdt. Principperne for vurdering af nitratsens skadevirkning, overføres i Miljøstyrelsens vejledning, til også at gælde ved vurdering af påvirkningen af fosfor til overfladevande.

Husdyrbruget og hovedparten af dets arealer ligger i kystvandsoplandet til Skive Fjord, Lovns Bredning og Risgårde Bredning, og afvander via Jenle Bæk, Grøndal Bæk, Lyby-Grønning Skelgrøft og Sønder Thise bæk til Skive Fjord. De resterende 19,9 ha afvander til Løgstør Bredning via Hinnerup Å og Brokholm Sø til Selde Vig.

Kystvandsoplandet Skive Fjord, Lovns Bredning og Risgårde Bredning indeholder habitatområde nr. 30 Lovns Bredning, Hjarbæk Fjord og Skals Ådal og hele fuglebeskyttelsesområde nr. 14 ligger inden for kystvandsoplandet Skive Fjord mm..

Kystvandsoplandet Løgstør Bredning indeholder habitatområde nr. 16 - Løgstør Bredning, Vejlerne og Bulbjerg, habitatområde nr. 29 - Dråby Vig og habitatområde nr. 221 - Rissum Enge og Selde Vig, samt fuglebeskyttelsesområde nr. 12 - Løgstør Bredning, Livø, Feggesund og Skarrehage og fuglebeskyttelsesområde nr. 26 - Dråby Vig.

### Udpegningsgrundlag for Habitatområde nr. 30 - Lovns Bredning, Hjarbæk Fjord og Skals Ådal

Naturtyper:

Vadeflade (1140), Lagune (1150), Bugt (1160), Rev (1170), Strandvold med enårige planter (1210), Strandvold med flerårige planter (1220), Kystklit/klippe (1230), Enårig strandvegetation (1310), Strandeng (1330), Klithede (2140), Søbred med småurter (3130), Knansnålalge-sø (3140), Næringsrig sø (3150), Brunvandet sø (3160), Vandløb (3260), Våd hede (4010), Tør hede (4030), Enekrat (5130), Tørt kalkoverdrev (6120), Kalkoverdrev (6210), Surt overdrev (6230), Tidvis våd eng (6410), Urtebræmme (6430), Nedbrudt højmose (7120), Hængesæk (7140), Tørvelavning

<sup>2</sup> [http://www2.mst.dk/wiki/Husdyrvejledning.Nitrat%20\(overfladevand\).ashx](http://www2.mst.dk/wiki/Husdyrvejledning.Nitrat%20(overfladevand).ashx) og <http://www2.mst.dk/wiki/Husdyrvejledning.Fosfor.ashx>

(7150), Kildevæld (7220), Rigkær (7230), Bøg på mor (9110), Bøg på muld (9130), Ege-blandskov (9160), Stilkege-krat (9190), Skovbevokset tørvemose (91D0) og Elle- og askeskov (91E0).

Arter:

Kildevælds-vindelsnegl (1013), Grøn kølleguldsmed (1037), Stor kærguldsmed (1042), Bæklampret (1099), Stavsild (1103), Stor vandsalamander (1166), Damflagermus (1318), Odder (1355), Spættet sæl (1365), Blank seglmos (1393) og Gul stenbræk (1528).

#### Udpegningsgrundlag for Fuglebeskyttelsesområde nr. 14 – Lovns Bredning

Sangsvane (A038), Hvinand (A067), Toppet skallesluger (A069) og Stor skallesluger (A070).

#### Udpegningsgrundlag for Habitatområde nr. 16 – Løgstør Bredning, Vejlerne og Bulbjerg

Naturtyper:

Sandbanke (1110), Vadeflade (1140)\*, Lagune (1150), Bugt (1160), Rev (1170), Strandvold med enårige planter (1210), Strandvold med flerårige planter (1220), Kystklint/klippe (1230), Enårig strandengsvegetation (1310), Strandeng (1330), Forklit (2110), Hvid klit (2120)\*, Grå/grøn klit (2130), \* Klithede (2140), Havtornklit (2160), Grårisklit (2170), Klitlavning (2190), \* Enebærklit (2250), Søbred med småurter (3130), Kransnålalge-sø (3140), Næringsrig sø (3150), Brunvandet sø (3160), Vandløb (3260), Våd hede (4010), Tør hede (4030), Enekrat (5130), Kalkoverdrev (6210)\*, Surt overdrev (6230), Tidvis våd eng (6410)\*, Kildevæld (7220), Rigkær (7230), Bøg på mor (9110), Ege-blandskov (9160), Stilkege-krat (9190)\*, Skovbevokset tørvemose (91D0)\*, Elle- og askeskov (91E0).

Arter:

Havlampret (1095), Stor vandsalamander (1166), Damflagermus (1318), Odder (1355), Spættet sæl (1365).

#### Udpegningsgrundlag for Habitatområde nr. 29 – Dråby Vig

Naturtyper:

Vadeflade (1140), \* Lagune (1150), Bugt (1160), Rev (1170), Strandvold med enårige planter (1210), Strandvold med flerårige planter (1220), Enårig strandengsvegetation (1310), Strandeng (1330), Kalkoverdrev (6210), \* Surt overdrev (6230), \* Kildevæld (7220), Rigkær (7230).

Arter:

Stavsild (1103), Odder (1355), Spættet sæl (1365).

#### Udpegningsgrundlag for Habitatområde nr. 221 – Rissum Enge og Selde Vig

Sandbanke (1110), Vadeflade (1140), Lagune (1150), Bugt (1160), Strandeng (1330), Grå/grøn klit (2130), Næringsfattig sø (3130), Næringsrig sø (3150), Kalkoverdrev (6210), Surt overdrev (6230), Rigkær (7230).

#### Udpegningsgrundlag for Fuglebeskyttelsesområde nr. 12 – Løgstør Bredning, Livø, Feggesund og Skarrehage

Sangsvane (T), Kortnæbbet gås (T), Pibeand (T), Hvinand (T), Toppet skallesluger (T), Dværgterne (Y).

#### Udpegningsgrundlag for Fuglebeskyttelsesområde nr. 26 – Dråby Vig

Lysbuget knortegås (T), Klyde (Y), Hjejle (T), Havterne (Y).

#### Vurdering af projektet i kumulation med andre planer og projekter

Ifølge Miljøstyrelsens fastlagte afskæringskriterium for påvirkning i kumulation med andre planer og projekter må antal dyreenheder i det aktuelle opland, hvor projektet agtes gennemført, ikke have været stigende siden 1. januar 2007. Hvis der er andre kilder til udvaskning af næringsstoffer, der har givet anledning til en øget udvaskning fra det aktuelle opland siden 1. januar 2007, skal dette også inddrages i vurderingen.

Ved vurderingen af om forudsætningerne for husdyrgodkendelseslovens beskyttelsesniveauer er opfyldt samt hvorvidt et projekt har en væsentlig påvirkning på et Natura-2000 område, skal der ses på udviklingen i antal dyreenheder indenfor et opland. Dette følger også af Miljøstyrelsens vejledning. Der kan være andre opgørelsesmetoder, som kan bruges, når denne vurdering skal foretages, men her mangler de værktøjer og den videnskabelige viden, som skal til, for at kunne konkludere noget ud fra data. Skive Kommune henholder sig derfor til Miljøstyrelsens vejledning, som giver et argumenteret fundament for at vurdere og konkludere ud fra data vedr. det samlede antal dyreenheder.

Ifølge de rene CHR data er antallet af dyreenheder i perioden 2007 - 2012 i kystvandsoplandet Skive Fjord, Lovns Bredning og Risgårde Bredning steget med 1,5 %.

Ifølge de rene CHR data er antallet af dyreenheder i perioden 2007 - 2012 i kystvandsoplandet Løgstør Bredning steget med 1,5 %.

Da dyretrykket er stigende i oplandet til Skive Fjord, Lovns Bredning og Risgårde Bredning, og til Løgstør Bredning skal udvaskningen fra husdyrbruget svare til udvaskningen fra et plantebrug. Husdyrbruget har via beregninger i husdyrgodkendelse.dk vist at udvaskningen fra husdyrbruget ikke overstiger udvaskningen fra et plantebrug.

Meddelte miljøgodkendelser og tilladelser som endnu ikke er taget i brug, men som stadig kan udnyttes, kan af gode grunde ikke være med i opgørelserne af udviklingen i antallet af dyreenheder. Det samme gælder nedlagte dyrehold, siden status i udviklingen sidst er opgjort. Skive Kommune har endnu ikke det fulde overblik over, hvor mange godkendte dyreenheder i godkendelser og tilladelser, som endnu ikke er udnyttet indenfor de enkelte kystvandsoplande. Det vurderes, at de endnu uudnyttede godkendelser og tilladelser ikke at være af et sådant omfang, at det vil føre til en stigning i antallet af dyreenheder. Eventuelt nedlagte brug siden årsskiftet vil yderligere trække udviklingen i antallet af dyreenheder i nedadgående retning.

Skive Kommune har ikke kendskab til, at der siden 2007 skulle være sket en øget belastning med næringsstoffer fra andre kilder i kystvandsoplandet.

Afskæringskriteriet for projektets påvirkning i kumulation med andre planer og projekter vurderes således at være overholdt.

#### Vurdering af projektets påvirkning i sig selv

Limfjorden er opdelt i mere eller mindre adskilte bassiner. I sådanne fjorde vil det jf. DMU's rapport nr. 787 have en negativ effekt på miljøet, hvis næringsstoffilførslerne flyttes 'indad' i fjorden. Det

nævnes direkte i rapporten, at man ikke i Limfjorden bør flytte tilførsler fra de ydre dele af fjorden til de sydlige dele af fjorden, herunder Skive Fjord og Lovns Bredning. Vandområderne Skive Fjord, Lovns Bredning og Risgårde Bredning er alle en del af den indre del af Limfjorden, og Skive Kommune vurderer, bl.a. på baggrund af ovenstående, at de skal betragtes som et forholdsvist lukket bassin. Løgstør Bredning vurderes ikke at kunne karakteriseres som et lukket bassin.

Ifølge Miljøstyrelsens fastlagte afskæringskriterium for påvirkning fra projektet i sig selv, må nitrat- og fosforudvaskningen fra det samlede husdyrbrug ikke overstige 5 % af den samlede udvaskning af hhv. nitrat og fosfor fra det aktuelle opland. Hvis udvaskningen sker til et vandområdet, der er karakteriseret som et lukket bassin må nitrat- og fosforudvaskningen fra det samlede husdyrbrug ikke overstige 1 % af den samlede udvaskning.

Nedenstående beregninger er foretaget i henhold til Miljøstyrelsens vejledning.

#### Nitrat til Skive Fjord, Lovns Bredning og Risgårde Bredning

<b>Oplandsberegning:</b>	
Samlet opland	144.300 ha
Dyrket areal i oplandet (støtteareal 2009)	81.500 ha
Reduktionspotentiale for det samlede opland (gennemsnit)	76 -100 % (middel: 88%)
Standartudvaskning, sandjord:85 og lerjord: 46 kg N/ha/år	85 kg N/ha/år
Udvaskning fra dyrket opland (85 x 0,12 *x 81.500)	831.300 kg N/år
Udvaskning fra udyrket opland, naturbidraget (10 x 0,12* x 62.800)	75.360 kg N/år
Udvaskning i alt fra oplandet	906.660 kg N/år
<b>Beregning på det ansørgtes totalbelastning:</b>	
Reduktionspotentiale for udbringingsarealerne	76 - 100 % (middel: 88 %)
Areal til udspredning (ejede- og forpagtede arealer)	171
Udvaskning fra rodzonen (fra husdyrgødning)	0,0 kg N/ha/år
Det ansørgtes samlede bidrag til kystvandet (56 x 4,9) x 12 %	0 kg N/år
Ansørgt N-bidrag af samlede N-bidrag til Skive Fjord	0,000 %

\*  $1 - (88/100) = 0,12$

#### Fosfor til Skive Fjord, Lovns Bredning og Risgårde Bredning

<b>Oplandsberegning</b>	
Areal til udspredning (ejede- og forpagtede arealer)	171 ha
Overskud per hektar	4,5 kg P/ha
% forøgelse i godkendelsesperioden	1,8 %
Worst case udvaskning	1 kg P/ha
Worst case påvirkning fra husdyrbruget	3,1 kg P
Samlet belastning i oplandet**	68.160 kg P

<b>Oplandsberegning</b>	
Husdyrbrugets del af påvirkningen	0,005 %

\*\* Stofafstrømning 2001 – 2005 i tabel 2.2.9 i 'Forslag til vandplan Hovedvandopland 1.2 Limfjorden, er angivet til 359.000 kg P.

- Oplandet til Skive Fjord, Lovns Bredning og Risgårde Bredning udgør 19 % af Limfjordens samlede opland.

- Som estimat for samlet belastning i oplandet til Skive Fjord, er taget 19 % af 359.000 kg P.

#### Nitrat til Løgstør Bredning

<b>Oplandsberegning:</b>	
Samlet opland	57.900 ha
Dyrket areal i oplandet (støtteareal)	35.500 ha
Reduktionspotentiale for det samlede opland	0-50 % (middel: 25 %)
Standartudvaskning, sandjord: 85 kg N/ha/år og lerjord: 46 kg N/ha/år	85 kg N/ha/år
Udvaskning fra dyrket opland (85 x 0,75 *x 35.500)	2.263.125 kg N/år
Udvaskning fra udyrket opland, naturbidraget (10 x 0,75* x 22.400)	168.000 kg N/år
Udvaskning i alt fra oplandet	2.431.125 kg N/år
<b>Beregning på det ansørgtes totalbelastning:</b>	
Reduktionspotentiale for udbringningsarealer	0-50 (middel: 25 %)
Areal til udspredning (ejede- og forpagtede arealer)	19,9 ha
Udvaskning fra rodzonen (fra husdyrgødning)	0,0 kg N/ha/år
Det ansørgtes samlede bidrag til kystvandet	0,0 kg N/år
Ansørgt N-bidrag af samlede N-bidrag til Løgstør Bredning	0,0 %

\*1 – (25/100) = 0,75

#### Fosfor til Løgstør Bredning

<b>Oplandsberegning</b>	
Areal til udspredning (ejede- og forpagtede arealer)	19,9 ha
Overskud per hektar	4,5 kg P/ha
% forøgelse i godkendelsesperioden	1,8 %
Worst case udvaskning	1 kg P/ha
Worst case påvirkning fra husdyrbruget	0,4 kg P
Samlet belastning i oplandet**	25.293 kg P

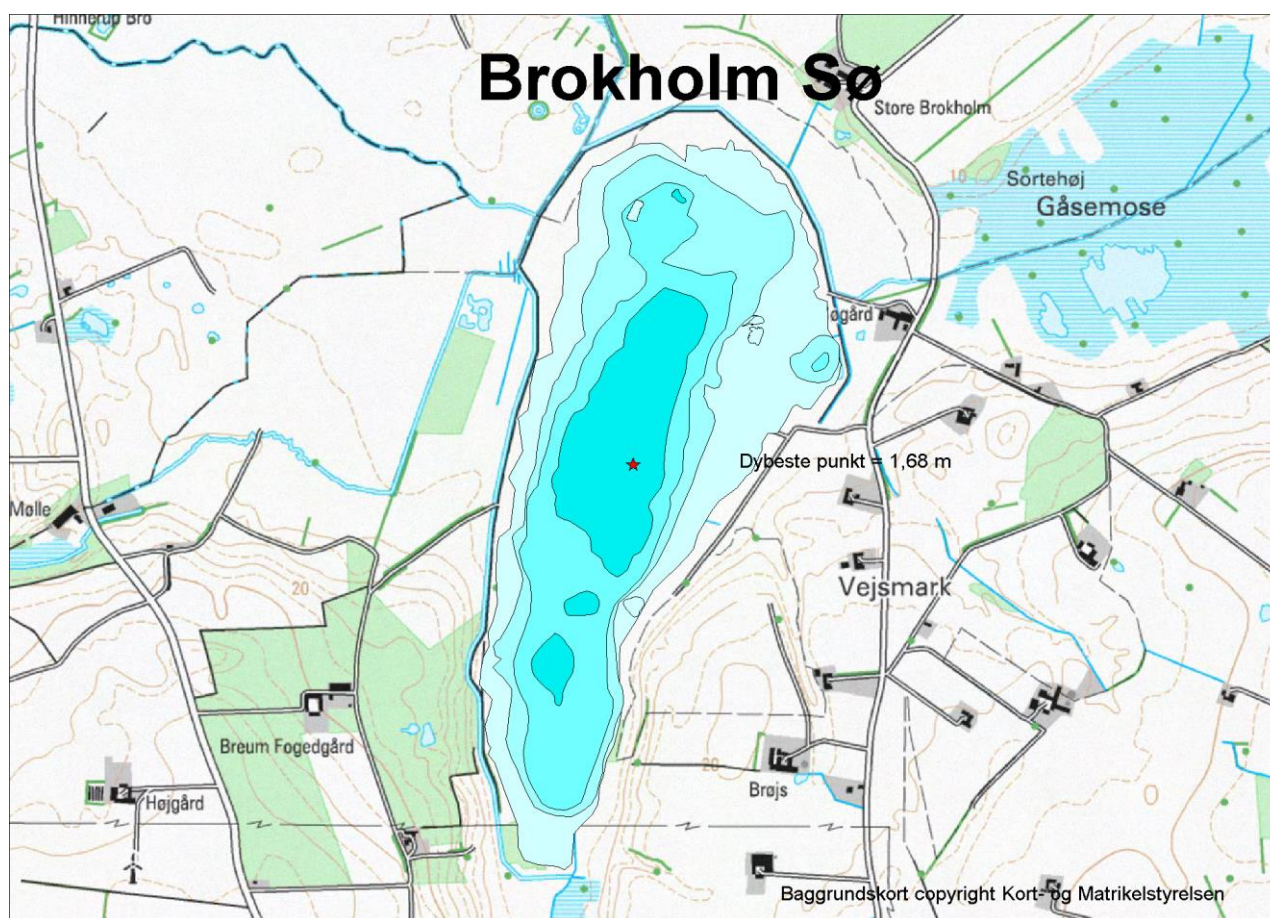
<b>Oplandsberegning</b>	
Husdyrbrugets del af påvirkningen	0,002 %

\*\* Frem for at lave en opsplitning af kilderne til fosforudledning i oplandet, som der er lagt op til i Mst's vejledning, vurderer Skive Kommune, at det er mere pålideligt at anvende vandplanens tal for samlet P-udledning. Tallet for den samlede belastning i oplandet er fremkommet på følgende måde:

- Stofafstrømning 2005 – 2009 i tabel 2.2.9 i 'Forslag til vandplan Hovedvandopland 1.2 Limfjorden, er angivet til 332.800 kg P.
- Oplandet til Løgstør Bredning udgør 7,6 % af Limfjordens samlede opland.
- Som estimat for samlet belastning i oplandet til Løgstør Bredning, er taget 7,6 % af 332.800 kg P.

### Brokholm Sø

Brokholm sø blev gendannet i 1999. Søen er 80 ha.



Figur 1. Brokholm Sø med dybdeforhold.

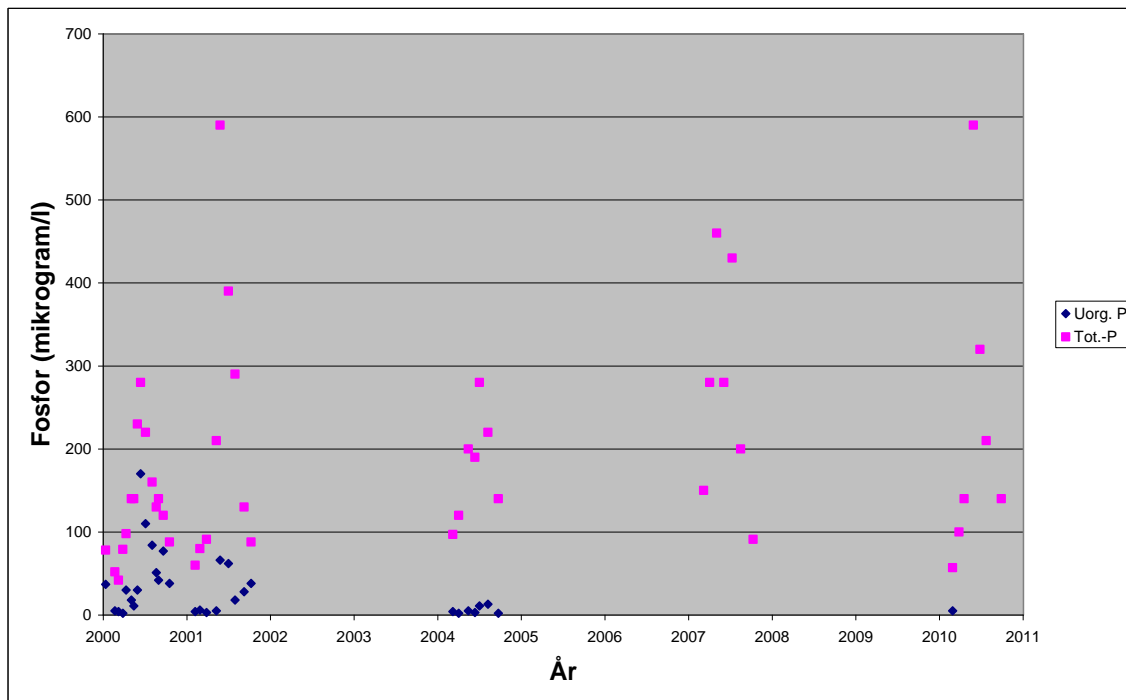
Samlet er oplandet til Brokholm sø ca. 2900 ha, heraf er ca. 100 ha søer. Det dyrkede opland er ca. 2320 ha og det udyrkede ca. 480 ha.

Målsætningen i regionplanen er en *basismålsætning: sø med naturligt og alsidigt plante- og dyreliv.*

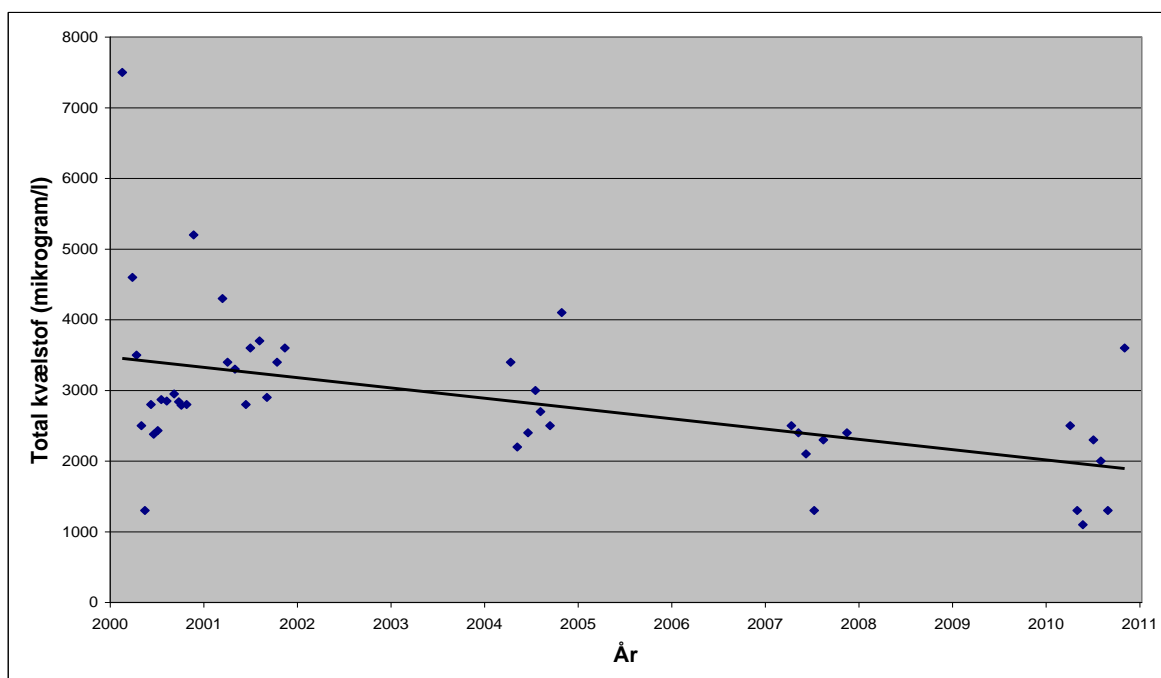
Målsætningen er ikke opfyldt primært p.g.a. tilledning af for store mængder næringsalte. Fosfor er sandsynligvis den naturligt styrende faktor for søens eutrofieringstilstand. I figur 2 er vist den tidsmæssige variation i koncentrationen af uorganisk fosfor og total fosfor (data er baseret på udtræk fra Miljøportalen. Målingerne før 2006 er udført af Viborg Amt og efter 2006 af Naturstyrelsen.

I Naturstyrelsen måleprogram er der ikke foretaget systematisk måling af uorganisk fosfor. Imidlertid antyder målingerne fra 2000 og 2001, at søen havde en intern fosforbelastning i de første

par år efter gendannelsen, idet man ser høje værdier af uorganisk fosfor om sommeren. De manglende målinger af uorganisk fosfor i 2007 og 2010 gør det vanskeligt at afgøre, hvordan



Figur 2. Den tidsmæssige variation i fosforkoncentrationen i Brokholm Sø i perioden 2000-2010.



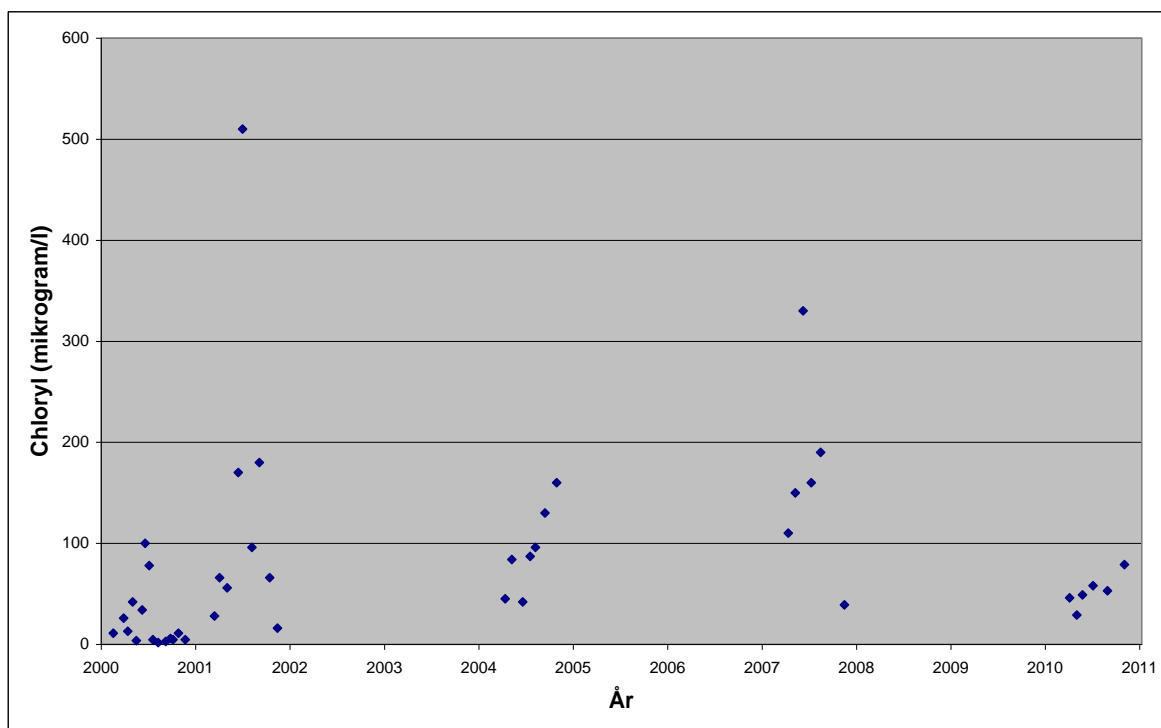
Figur 3. Den tidsmæssige variation i kvælstofkoncentrationen i Brokholm Sø i perioden 2000-2010.

situationen er i dag. Amtets målinger fra 2004 tydede på, at i dette år var den interne belastning ikke særlig stor, da koncentrationerne af uorganisk fosfor var forholdsvis lave sommeren igennem.

De meget høje koncentrationer af total fosfor viser, at søen er stærkt overbelastet med fosfor. Middelkoncentrationen af total fosfor har varieret fra 130 til 270  $\mu\text{g}$  total fosfor/l. Datamaterialet peger ikke en systematisk faldende eller stigende tendens.

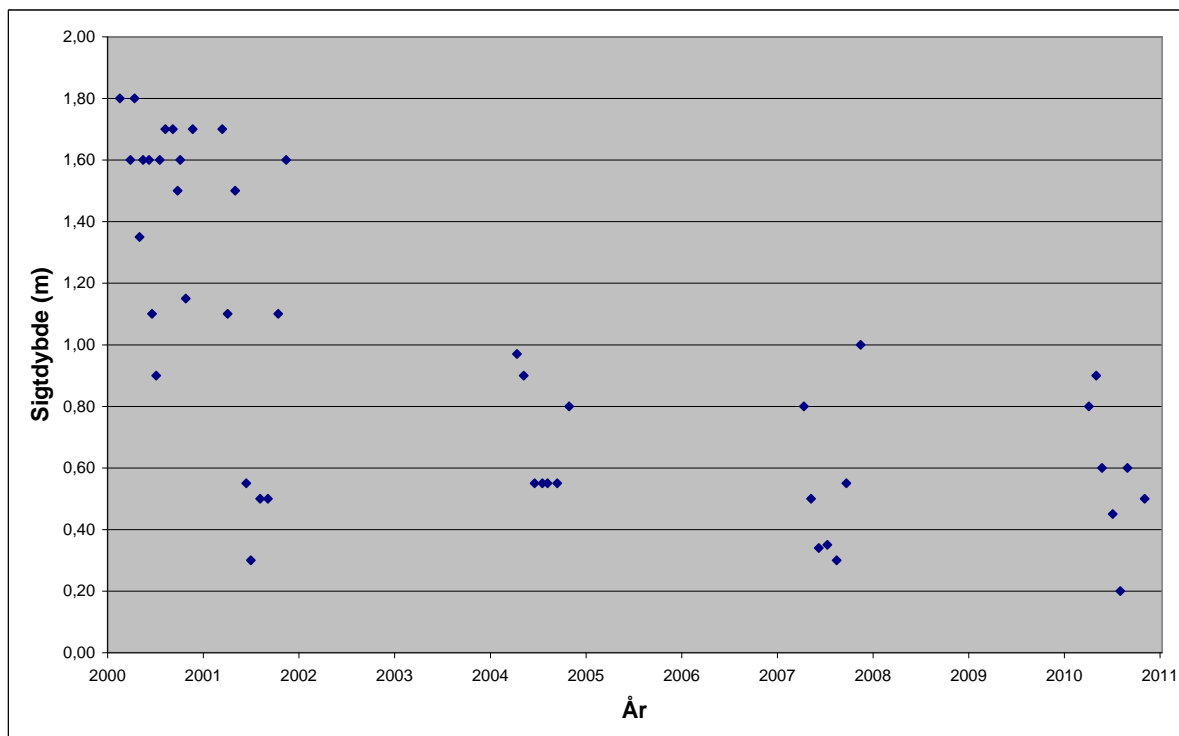
En opfyldelse af målsætningen vurderes at kræve, at tilførslen af fosfor reduceres til et niveau, hvor middelkoncentrationen i søen falder til 60-70  $\mu\text{g}$  total fosfor/l.

I figur 3 er vist den tidsmæssige variation i kvælstofkoncentrationen i Brokholm Sø i perioden 2000-2010. Datamaterialet viser, at middelværdien af total kvælstof er faldet med en tredjedel fra 3 mg/l i 2000 til ca. 2 mg/l i 2010.



Figur 4. Den tidsmæssige variation i chlorofylkoncentrationen i Brokholm Sø i perioden 2000-2010.

I figur 4 er vist den tidsmæssige variation i chlorofylkoncentrationen i Brokholm Sø i perioden 2000-2010. Det fremgår, at chlorofylkoncentrationen er meget svingende uden en klar tendens. For målopfyldelse skal middel chlorofylkoncentrationen bringes under 30 µg chlorofyl/l.





Figur 5. Den tidsmæssige variation i sigtddybden i Brokholm Sø i perioden 2000-2010.

I figur 5 er vist den tidsmæssige variation i sigtddybden (målt med sigteskive) i Brokholm Sø i perioden 2000-2010. Det fremgår, at umiddelbart efter gendannelsen af søen, var sigtddybden 1-2 meter I perioden 2004-2010 har sigtddybden været under 1 m. For at målsætningen kan opfyldes skal der være sigt til bunden, d.v.s. 170-180 cm.

#### Nitrat til Brokholm Sø

<b>Oplandsberegning:</b>	
Samlet opland	2900 ha
Dyrket areal i oplandet (støtteareal)	2320 ha
Reduktionspotentiale for det samlede opland	0-50 % (middel: 25 %)
Standartudvaskning, sandjord:85 kg N/ha/år og lerjord: 46 kg N/ha/år	46 kg N/ha/år
Udvaskning fra dyrket opland (46 x 0,75 *x 2320)	80.040 kg N/år
Udvaskning fra udyrket opland, naturbidraget (10 x 0,75* x 580)	4.350 kg N/år
Udvaskning i alt fra oplandet	84.390 kg N/år
<b>Beregning på det ansøgtes totalbelastning:</b>	
Reduktionspotentiale for udbringningsarealer	0-50 (middel: 25 %)
Areal til udspredding (ejede- og forpagtede arealer)	19,9 ha
Udvaskning fra rodzonen (fra husdyrgødning)	0,0 kg N/ha/år
Det ansøgtes samlede bidrag til kystvandet	0,0 kg N/år
Ansøgt N-bidrag af samlede N-bidrag til Løgstør Bredning	0,0 %

#### Fosfor til Brokholm Sø

<b>Oplandsberegning</b>	
Areal til udspredding (ejede- og forpagtede arealer)	19,9 ha
Overskud per hektar	4,5 kg P/ha
% forøgelse i godkendelsesperioden	1,8 %
Worst case udvaskning	1 kg P/ha
Worst case påvirkning fra husdyrbruget	0,4 kg P
Samlet belastning i oplandet**	1.300 kg P
Husdyrbrugets del af påvirkningen	0,031 %

\*\* Fosfortilførslen til Brokholm sø er baseret på faktiske målinger foretaget i afstrømningsområdet i 2011 af koncentrationer af fosfor og vandføring.

En forenklet vurdering kan tage udgangspunkt i vandskiftet i Selde Vig. Habitatområdets vandområde er ca. 2 km<sup>2</sup> og volumen er ca. 2 mio. m<sup>3</sup>. Det daglige vandskifte styres dels af tidevandet men også af vindstuvning. Ved tidevandet, der varierer med en amplitude på 10-15 cm, skønnes vandtransporten gennem Fursund at variere mellem 10 og 20 millioner m<sup>3</sup>/døgn. Koncentrationen af kvælstof i det afstrømmende vand fra Nordsalling er nogenlunde af samme størrelsesorden som koncentrationen i Limfjordsvandet, mens fosforkoncentrationen er ca. det dobbelte som i Limfjordsvandet. I sommerhalvåret bidrager afstrømningen fra Nordsalling til Fursund-Selde Vig med under 5 % af næringsstoffilførselen.

#### Nitrat til Selde Vig

<b>Oplandsberegning:</b>	
Samlet opland	9000 ha
Dyrket areal i oplandet (skønnet)	5800 ha
Reduktionspotentiale for det samlede opland	0-50 % (middel: 25 %)
Standartudvaskning, sandjord: 85 kg N/ha/år og lerjord: 47 kg N/ha/år	85 kg N/ha/år
Udvaskning fra dyrket opland (85 x 0,75* x 5800)	369.750 kg N/år
Udvaskning fra udyrket opland, naturbidraget (10 x 0,75* x 3200)	24.000 kg N/år
Udvaskning i alt fra oplandet	393.750 kg N/år
<b>Beregning på det ansøgtes totalbelastning:</b>	
Reduktionspotentiale for udbringningsarealer	0-50 % (middel: 25 %)
Areal til udspredning (ejede- og forpagtede arealer)	19,9 ha
Udvaskning fra rodzonen (fra husdyrgødning)	0,0 kg N/ha/år
Det ansøgtes samlede bidrag til kystvandet (55,8 x 5) x 75 %	0,0 kg N/år
Ansøgt N-bidrag af samlede N-bidrag til Selde Vig	0,0 %

\*  $1 - (25/100) = 0,75$

#### Fosfor til Selde Vig

<b>Oplandsberegning</b>	
Areal til udspredning (ejede- og forpagtede arealer)	19,9 ha
Overskud per hektar	4,5 kg P/ha
% forøgelse i godkendelsesperioden	1,8 %
Worst case udvaskning	1 kg P/ha
Worst case påvirkning fra husdyrbruget	0,4 kg P
Belastning fra dyrket opland (0,2 kg P/ha)	1160 kg P

<b>Oplandsberegning</b>	
Belastning fra udyrket opland (0,08 kg P/ha)	256 kg P
Samlet belastning i oplandet	1416 kg P
Husdyrbrugets del af påvirkningen	0,028 %

Husdyrbrugets arealer udgør en meget lille del af kystvandsoplandenes samlede areal, og husdyrbrugets påvirkning af vandområderne udgør derfor langt under henholdsvis 1 % og 5 % af den samlede nitrat- og fosforbelastning til kystvandsområderne Skive Fjord, Lovns Bredning og Risgårde Bredning og Løgstør Bredning.

Der er ligeledes foretaget en beregning af husdyrbrugets belastning på Brokholm Sø. Også her holder husdyrbrugets belastning af områderne sig under 1 % af den samlede belastning.

Set i forhold til, at Selde Vig, med den store vandudskiftning, er ret robust overfor lokal tilførsel af næringsstoffer, og at husdyrbrugets andel af næringsstofftilførslen fra oplandet ifølge beregningen holder sig langt under 5 %, vurderes Miljøstyrelsens afskærings-kriterium for projektets påvirkning i sig selv også at være overholdt, når der ses mere isoleret på Selde Vig og dets opland.

Afskæringskriteriet for projektets påvirkning i sig selv vurderes på baggrund af ovenstående at være overholdt.

### Konklusion

Ved en samlet vurdering af udviklingen i antallet af dyreenheder og andre kilder til nitrat- og fosforbelastning i oplandene samt beregning af kvælstof- og fosforbelastningen fra husdyrbrugets udbringningsarealer kan det jf. Miljøstyrelsens vejledning afvises, at det ansøgte projekt i sig selv eller i kumulation med andre planer og projekter vil påvirke eller skade de habitat- og fuglebeskyttelses-områder, som ligger indenfor de pågældende kystvandsoplande, væsentligt.

Da det på baggrund af ovenstående vurderinger og beregninger kan afvises, at projektet i sig selv eller i kumulation med andre planer og projekter, vil medføre nogen skadevirkning på nærmeste natura 2000 områder, kan det, grundet fortynding af de udledte næringsstoffer ligeledes afvises, at natura 2000 områder, som ligger længere væk, vil lide nogen skade som følge af det ansøgte projekt.

## Bilag 2. Samlet oversigt over vilkår i godkendelsen fra 11. Juni 2013 samt denne tillægsgodkendelse

- Ansøgningsgrundlag** Husdyrbruget på Jenlevej 9 skal drives i overensstemmelse med de oplysninger, der fremgår af ansøgnings-skema 20444 version 4 og med de ændringer, der fremgår af godkendelsens vilkår.
- Godkendelse** Et eksemplar af godkendelsen skal til enhver tid være tilgængeligt på husdyrbruget. Eventuelt driftspersonale skal have direkte adgang til godkendelsen og være grundigt orienteret om godkendelsens indhold.
- Tidsfrist** Godkendelsen skal være taget i brug senest 2 år efter den er meddelt. Hermed forstås, at den ansøgte udvidelse er igangsat og kalvehytterne er sat op.
- Beredskabsplan** På ejendommen skal der altid forefindes en detaljeret beredskabsplan. Beredskabsplanen skal placeres således, at alle ansatte på ejendommen har fri adgang til den. Alle ansatte skal være bekendt med beredskabsplanens placering og indhold. Beredskabsplanen skal forevises tilsynsmyndigheden ved forlangende.
- Salg/ophør** Ved husdyrbrugets overdragelse (f.eks. nyt CVR-nr.) eller ved ophør af husdyrbrugets aktiviteter skal tilsynsmyndigheden orienteres.
- Driftsopgaver ved ophør** Ved husdyrbrugets ophør skal der udføres følgende forureningsbegrænsende foranstaltninger:
  - Gyllebeholdere, fortank med rørsystemer, gyllekanaler/kummer m.v. skal tømmes og rengøres.
  - Alle staldafsnit skal rengøres og tømmes for husdyrgødning, der bortskaffes efter regler om udbringning af husdyrgødning.
  - Restkemikalier, olieaffald, medicinaffald og andet farligt affald skal bortskaffes i henhold til Skive Kommunes affaldsregulativer.
- Nye kalvehytter** De nye staldbygning skal placeres som angivet i ansøgningen.
- Husdyrproduktion** På ejendommen er der tilladelse til en årlig husdyrproduktion svarende til nedenstående antal dyr i de enkelte staldafsnit. Der tillades op til 198 malkekøer, så længe antal årskøer ikke overskrides (180 årskøer).

Staldafsnit	Dyrtype	Staldsystem	Antal årsdyr/produktion . dyr	DE	Ny/Renov. ell. Gl.	Bemærkninger
ST-62228 Kostald E1	Malkekøer, tung race (årsdyr)	Dybstrøelse hele arealet	10	13,78	Gl.	9760 kg mælk pr. årsko
ST-62229 Stald D	Malkekøer, tung race (årsdyr)	Dybstrøelse hele arealet	20	27,57		9760 kg mælk pr. årsko
ST-62229 Stald E2	Kvier, tung race (årsdyr) 6 mdr. til 27 mdr.	Spaltegulvsbokse	29	14,74		
ST-62230 Stald F	Malkekøer, tung race (årsdyr)	Dybstrøelse hele arealet	25	34,46		9760 kg mælk pr. årsko

ST-62230 Stald F	Kvier, tung race (årsdyr) 6 mdr. til 27 mdr.	Dybstrøelse hele arealet	18	9,15		
ST-62234 Kalvehytter I	Småkalve, tung race (årsdyr) 0 mdr. til 6 mdr.	Dybstrøelse hele arealet	36	9,73		
ST-62234 Kalvehytter I	Tyrekalve, tung race Fødsel til 60 kg	Dybstrøelse hele arealet	96	1,25		
ST-62241 Kalvehytter H	Småkalve, tung race (årsdyr) 0 mdr. til 6 mdr.	Dybstrøelse hele arealet	12	3,24		
ST-62241 Kalvehytter H	Kvier, tung race (årsdyr) 6 mdr. til 27 mdr.	Dybstrøelse hele arealet	32	16,27		
ST-62258 Ungdyrstald C	Kvier, tung race (årsdyr) 6 mdr. til 27 mdr.	Dybstrøelse hele arealet	42	21,35		
ST-62061 Kostald A+B	Malkekøer, tung race (årsdyr)	Sengestald med spalter (kanal, bagskyl eller ringkanal)	125	172,3		9760 kg mælk pr. årsko
I alt				323,84		

beregnet iht. Bekendtgørelse om erhvervsmæssigt dyrehold, husdyrgødning, ensilage mv. (Bek. nr. 1695 af 19. december 2006).

Godkendelsen gives til ovenstående antal dyr. Dette gælder også hvis dyreenheds-beregningen ændres.

9. **Udegående dyr inden for udbringningsarealet** Der skal årligt være 8,7 DE i kvier udegående inden for udbringningsarealet.
10. **Udegående dyr uden for udbringningsarealet** Der skal årligt være 16,5 DE i kvier udegående uden for udbringningsarealet.
11. **Robotskraber** Der skal som oplyst i ansøgningen anvendes en robotskraber i staldafsnit ST-62061 (kostald A+B).
12. **Skrabehyppighed** Robotskraberen skal indstilles til at skrabe den del af gangarealet, der ligger tættest på foderbordet, hver 6. time. Øvrige gangarealer skal skrubes hver fjerde time.
13. **Ensilagestak** Ensilagestakke, der ikke placeres i ensilagesilo, skal som minimum have en afstand på 100 meter til nærmeste nabobeboelse.
14. **Markstak** Opbevaring af komposteret dybstrøelse i markstak skal ske minimum 100 meter fra nabobeboelse.
15. **Omrøring** Gyllebeholdere må ikke omrøres på lørdage, søndage eller helligdage.
16. **Gyllepumpning** Pumpning af gylle til og fra husdyrbrugets gyllebeholdere skal fortrinsvis ske indenfor normal arbejdstid (man.-fre. Kl. 8-17).
17. **Støjemission** Husdyrbrugets samlede støjemission må i intet punkt ved de nærmest liggende enkeltboliger overskride følgende værdier:

Områdetype	Dagperiode	Aftenperiode	Natperiode
	Mandag-fredag kl. 07.00-18.00	Mandag-fredag kl. 18.00-22.00	Alle dage kl. 22.00-07.00

	Lørdag kl. 07.00-14.00	Lørdag kl. 14.00-22.00 Søn- & helligdage kl. 07.00-22.00	
Nabobeboelse* (ikke landbrug)	55 dB(A)	45 dB(A)	40 dB(A)
Byzone	45 dB(A)	40 dB(A)	35 dB(A)
Områder for blandet bolig- og erhvervs-bebyggelse	55 dB(A)	45 dB(A)	40 dB(A)

\*) Nabobeboelse defineres som opholdsarealer ved nærmeste nabo. Ved tvivlsspørgsmål er det tilsynsmyndigheden, der definerer, hvor støjgrænsen gælder.

- Den samlede støjemission er angivet som det ækvivalente, korrigerede lydtryk niveau målt i dB(A).
- Grænseværdierne skal overholdes i de mest støjbelastende otte timer i dagperioden, den mest støjbelastende time i aftenperioden og den mest støjbelastende ½ time i natperioden.
- De anførte grænseværdier for støjbidraget regnes overholdt, hvis de ikke overskrides af en måling/beregning der er midlet over en periode, som afhænger af tidspunktet på døgnet således:
  - For dagperioden, kl. 7 – 18 alle dage, er måleperioden det mest støjbelastende samlede tidsrum på 8 timer.
  - For aftenperioden, kl. 18 – 22 alle dage, er måleperioden det mest støjbelastende samlede tidsrum på 1 time.
  - For natperioden, kl. 22 – 7 alle dage, er måleperioden det mest støjbelastende samlede tidsrum på ½ time.
- Markarbejde med traktorer og landbrugsmaskiner er ikke omfattet af ovennævnte støjgrænser.

18. **Natlig støj** Husdyrbrugets støjbidrag til et maksimalniveau i natperioden må ikke overskride 55 dB(A).
19. **Sæsonarbejde** I forbindelse med høst og sæsonarbejde kan grænseværdien om aftenen og om natten forhøjes med 5 dB(A), dog i højst 6 uger.
20. **Belysning** Lyskilder på ejendommen må ikke give anledning til væsentlige gener hos **naboer**.
21. **Natdæmpning** Lyset i staldbygningerne skal dæmpes i tidsrummet kl. 22.00–6.00. Hvis det af produktionsmæssige årsager ikke er muligt, skal der anvendes mørklægningsgardiner i tidsrummet kl. 22.00-6.00.
22. **Opbevaringskapacitet** Ejendommen skal til enhver tid have opbevaringskapacitet til 9 måneders produktion af husdyrgødning fra ejendommen.
23. **Færdsel** Risiko for påkørsel af gyllebeholdere skal minimeres gennem åbne og ryddelige til- og frakørselsforhold med plads til manøvrering af større vogntog eller ved etablering af en passende fysisk barriere, eksempelvis betonstolper.
24. **Placering af ensilagestakke** Ensilagestakke, der ikke placeres i ensilagesilo, må højst være placeret på samme sted i 24 mdr. Der skal derefter gå mindst 5 år, før der må placeres en markstak samme sted. Der skal foreligge en logbog over markstakplaceringen, der går 5 år tilbage. Denne skal forevises tilsynsmyndigheden ved forlangende. Markstakkene må ikke placeres på arealer, der skråner ned mod vandløb, og følgende afstandskrav skal som minimum overholdes:
  - Vandløb/dræn 15 m
  - Enkelt vandindvindingsanlæg 25 m
25. **Rengøring af maskiner** Rengøring og vask af maskiner og lastbiler, der anvendes til håndtering af husdyrgødning og husdyrgødningsprodukter m.v., skal enten foregå i marken eller på en vaskeplads, som opfylder kravene i Landbrugets Byggeblad nr. 103.11-03, Vaskeplads til landbrugsmaskiner, eller nyeste version heraf.
26. **Udsprinklingsanlæg** Anlægget til udsprinkling af ensilageaft og overfladevand fra ensilagepladsen skal indrettes i henhold til Landbrugets Byggeblad nr. 103.09-05.
27. **Management** Arealerne omkring bygninger og tilkørselsveje skal holdes fri for affald, foderrester, gødning m.v.
28. **Fluer** Fluebekæmpelse skal ske i overensstemmelse med retningslinjerne fra Institut for plantebeskyttelse og skadedyr.

29. **Opsamling af oliespild** Et olieabsorberende materiale skal til enhver tid være let tilgængeligt i umiddelbar nærhed af alle ejendommens oliebeholdere, således at spild omgående og effektivt kan opsamles.
30. **Opbevaring af farligt affald** Farlige produkter (smøreolie, insektgifte, m.v.) og farligt affald (råvare-, olie- og kemikalieaffald) skal opbevares i beholdere beregnet til formålet og være tydeligt mærkede med angivelse af indhold. Oplagspladsen skal være under tag og uden afløb. Den skal være indrettet således, at lækage eller spild kan opsamles og således, at der ikke er risiko for, at spild kan forurene jord og grundvand. Opsamlingskapaciteten skal svare til volumen på den største beholder. Til opsamling af spild kan f.eks. bruges en spildbakke. Der må ikke være risiko for opsamling af slagregn eller sne.
31. **Opbevaring og spild af kemikalier** Oplagsplads til kemikalier skal være indrettet således, at lækage eller spild kan opsamles. Opsamlingskapaciteten skal svare til volumen på den største beholder. Til opsamling af spild kan f.eks. bruges en spildbakke, eller ved mindre spild et absorberende materiale, såsom kattegrus, savsmuld eller lignende. Det opsamlede spild betragtes som farligt affald og skal håndteres derefter.
32. **Kvitteringer for aflevering af farligt affald** Ved aflevering af farligt affald, skal der udfyldes en kvittering med angivelse af art og mængde og denne skal stemples af modtageanlægget. En kopi af kvitteringen kan ses i bilagene til denne godkendelse.
33. **Egenkontrol** Husdyrbruget skal årligt registrere følgende:
- Opgørelse over husdyrproduktionen f.eks. i form af ydelseskontrol.
  - Opgørelse over opbevaringskapaciteten for husdyrgødning.
  - Vandforbrug (m<sup>3</sup>).
  - Elforbrug (kWh).
  - Datoer for kontrol og vedligehold af mælkekølingsanlæg.
  - Kvitteringer for aflevering af affald med modtageanlæggets stempel.
  - Afhentning af døde dyr til destruktionsanstalt.
  - Uheld, der har medført forurening eller risiko for forurening af f.eks. jord eller vandløb.
  - Ved etablering af ensilagestak eller markstak med dybstrøelses skal tidspunkt og placering noteres på et kortbilag. Der skal foreligge en logbog over placeringen af stakkene.
  - Foderplanerne samt løbende justeringer skal gemmes.
  - Enhver form for driftstop af skraberne skal noteres i logbog med angivelse af årsag og varighed.
  - Logbog, servicefaktura, registrering fra datalogger eller lignende, der dokumenterer, at robotskraberen er i drift og vedligeholdes.
34. **Energigennemgang** Dokumentation for den 5-årige energigennemgang af husdyrbruget.
35. **Dokumentation** Registreringerne skal opbevares på husdyrbruget i minimum fem år og skal fremvises til tilsynsmyndigheden, såfremt der anmodes herom.
36. **Udarbejdelse og opdatering af beredskabsplan** Der skal udarbejdes en beredskabsplan. Den skal revideres 1 gang årligt senest d. 1. februar – første gang d. 1. februar 2014.
37. **Nabohensyn** Mærkedage (konfirmationer, sølvbryllupper o.a.), som bliver meddelt ejer senest 2 uger forinden, skal respekteres.
38. **Afsætning af gylle** Der skal ved fuld produktion årligt afsættes husdyrgødning svarende til 3060 kg N og 515 kg P.

39. **Dyretryk** Der må maksimalt udbringes husdyrgødning svarende til 1,68 DE/ha i gennemsnit på ejede og forpagtede arealer.
40. **Efterafgrøder** Udover Plantedirektoratets generelle krav til efterafgrøder, skal 6 % af det samlede areal etableres med efterafgrøder. Der gælder de samme regler for ekstra efterafgrøder som for de pligtige efterafgrøder.
41. **Egenkontrol** Der skal ved tilsyn foreligge dokumentation for de seneste 5 år f.eks. via gødningsregnskaberne for, at der etableres 6 % ekstra efterafgrøder.
42. **Kvælstoftilførsel i form af husdyrgødning** Der må på ejede og forpagtede udbringningsarealer maksimalt udbringes i alt ca. 32.178 kg N om året på ejede og forpagtede arealer fordelt på ca. 14210 kg N fra kvægdybstrøelse, ca. 17089 kg N fra kvæggylle og 878 kg N afsat ved græsning.
43. **Fosfortilførsel i form af husdyrgødning** Der må på ejede og forpagtede udbringningsarealer maksimalt udbringes i alt ca. 4705 kg fosfor om året fordelt på ca. 2526 kg fosfor fra kvæggylle, ca. 2064 kg fosfor fra kvægdybstrøelse og 115 kg P afsat ved græsning.



## **Bilag 3. Ansøgningskema nr. 60330, version 1**