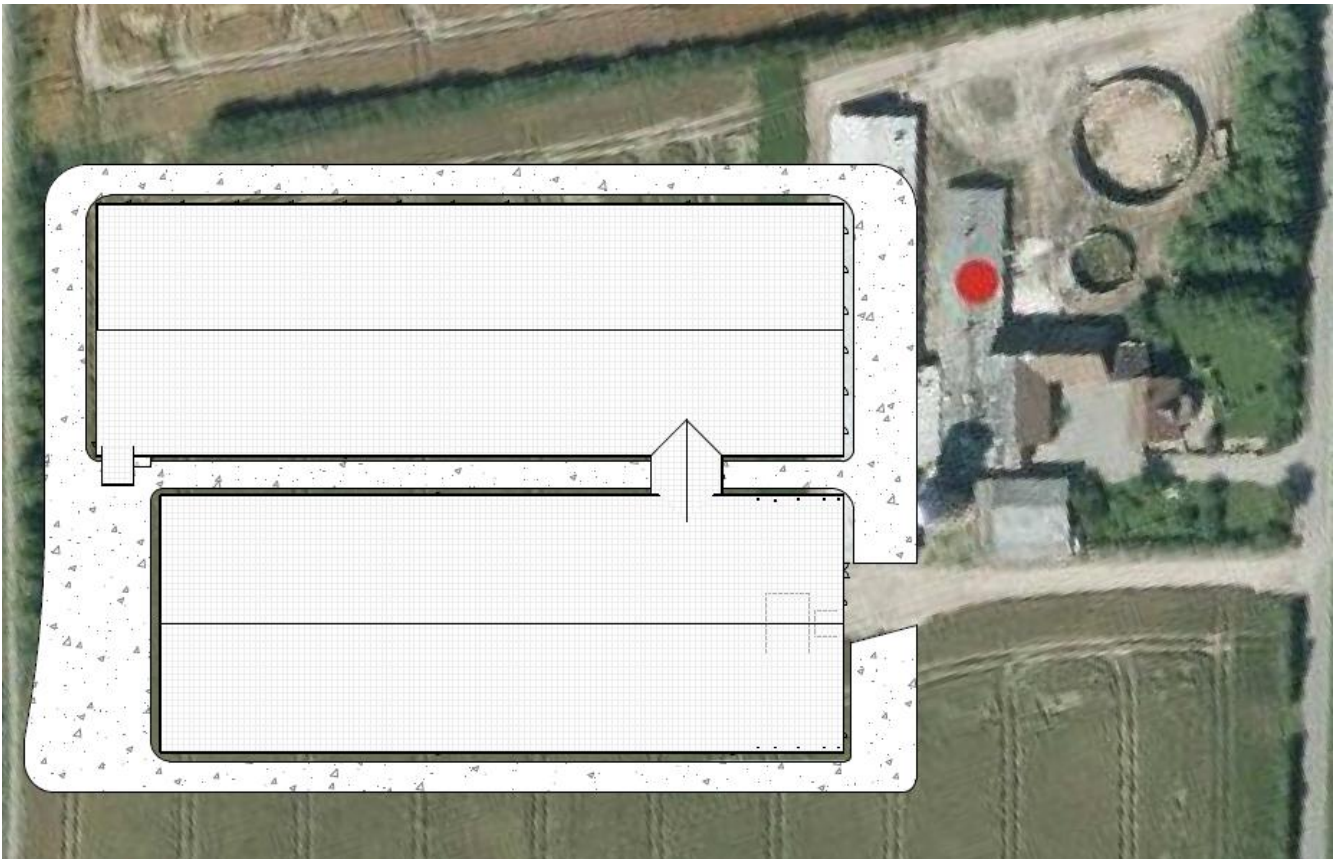


§ 12 tillægsgodkendelse af Spøttrup Mark 2 7860 Spøttrup

efter § 12, stk. 3 i Lovbekendtgørelse nr. 1486 af 4. december 2009 om miljøgodkendelse m.v.
af husdyrbrug.

Meddelt d. 21. maj 2015



Miljøgodkendelse til udvidelse af svinebesætningen fra 154,33 DE til 481,16 DE i nye
staldbygninger.

Godkendelse af virksomhed i henhold til Lov om miljøgodkendelse m.v. af husdyrbrug (lov nr. 1572 af 20. december 2006) og Miljøbeskyttelsesloven (lov nr. 358 af 6. juni 1991, jf. lovbekendtgørelse nr. 879 af 26. juni 2010).

Ejer af bedriften:

Navn:	Spøttrup Svineproduktion ApS
Adresse:	Spøttrup Mark 7, 7860 Spøttrup
E-mail:	svineproduktion@pc.dk

Ansøger og kontaktperson:

Navn:	Søren Andersen
Adresse:	Spøttrup Mark 2, 7860 Spøttrup
Telefon:	97 548 840 / 61 704 433
E-mail:	svineproduktion@pc.dk

Bedrift:

Adresse:	Spøttrup Mark 2, 7860 Spøttrup
Matr. nr.:	1 r Spøttrup Hgd., Rødding m.fl.
CVR-nummer:	29832935
P-nr.:	1012901859

Konsulent:

Virksomhed:	Gråkjær Miljøcenter
Adresse:	Lundvej 24, 8700 Horsens
Kontaktperson:	Nina Gamby
Telefon:	24 857 356

Vigtige datoer:

Udkast til godkendelse i partshøring i 3 uger	13.03.2015	3 ugers frist udløb	09.04.2015
Godkendelsen annonceret	21.05.2015	Klagefristen udløber	18.06.2015
Første regelmæssige revurdering	2023		

Kort beskrivelse af det ansøgte projekt:

Der er søgt om et tillæg til eksisterende godkendelse som er meddelt i 2010 og ændret ved en tillægsgodkendelse i 2013.

Godkendelsen meddelt i 2010 omhandlede udvidelse af svinebesætningen i nye stalde.

Godkendelsen i 2013 omhandlede en ændring af miljøteknologi i de nye stalde.

Staldene er ved udgangen af 2014 ikke opført, og den nuværende ansøgning indeholder en mindre ændring i staldenes udformning og anvendelse af miljøteknologi og en mindre forøgelse i besætningsstørrelsen.

Besætningen øges i forhold til godkendelsen fra 2010 fra 438,5 DE (normtal 2010) til 481,16 DE (efter normtal gældende ved ansøgningstidspunktet).

Alle beregninger i ansøgningssystemet og alle vurderinger er foretaget med udgangspunkt i den nudrift der var på ejendommen før den blev godkendt i 2010.

Oversigt over dyreholdet i nudrift og i ansøgt drift:

Spøttrup Mark 2					
Besætning nudrift (før 2010)			Besætning ansøgt		
Dyreart	Stk.	DE	Dyreart	Stk.	DE
Søer med smågrise indtil 7,2 kg	140	32,48	Søer med smågrise indtil 7,2 kg	1100	255,04
Slagtesvin/sopolte	3700	102,78	Slagtesvin/sopolte	550	15,28
Smågrise 7,2-32 kg	3800	19,08	Smågrise 7,2-32 kg	42000	210,85
I alt		154,33			481,16

TABEL 1

Kort resume af godkendelsens indhold:

Afstandskrav

Der opføres en ny sostald på 4680 m² og en ny smågrisestald på 4420 m². Afstandskrav til naboskel er ikke overholdt, og der meddeles dispensation til placeringen. Alle øvrige afstandskrav til eksempelvis forskellige kommuneplanlagte eller lokalplanlagte områder og til nabobeboelse er overholdt. Afstandskravene til særlig følsom natur er også overholdt. Godkendelsen indeholder derfor ingen dispensationer for de afstandskrav der er fastlagt i husdyrbruglovens §§ 6, 7 og 8 udover afstand til naboskel.

Ammoniak og særlig værdifuld natur (NBL § 3, HBL § 7 og Natura 2000)

Ansøgningen overholder det generelle ammoniakkrav.

Anlægget er placeret i god afstand til ammoniakfølsom natur, og det vurderes, at det ansøgte ikke vil påvirke tilstanden af de nærliggende naturområder i negativ retning.

Bilag IV arter

Det vurderes, at potentielle levesteder eller sporadiske opholdssteder for bilag IV arter ikke påvirkes væsentligt af det ansøgte projekt.

Lugt, støj, vibrationer, lys og lugt

Geneafstandene for lugt er overholdt til alle områdetyper og til enkeltbolig.

Antal transporter til/fra bedriften pr. år vil være uændret i forhold til godkendelsen fra 2010. Der sker ingen væsentlige ændringer indenfor øvrige støjkloder i forhold til godkendelsen fra 2010. Samlet set vurderes der ikke at være væsentlige gener forbundet med udvidelsen.

Håndtering/opbevaring af olie, affald, sprøjtemidler og andre kemikalier

Det er vurderet, at håndtering og opbevaring af olie, affald, pesticider m.v. sker under hensyntagen til miljøbeskyttelseslovens bestemmelser, således forurening af jord, grundvand og overfladevand begrænses.

Skadedyrsbekæmpelse

Det er vurderet, at der er foretaget de nødvendige tiltag for at begrænse tilstedeværelsen af skadedyr.

Driftskontrol

Af afsnittet om driftskontrol fremgår de vilkår om dokumentation som husdyrbruget skal kunne fremvise for tilsynsmyndigheden for at eftervise, at de øvrige vilkår i godkendelsen er overholdt.

Bedst anvendelig teknologi (BAT) og renere teknologi

BAT-niveauet for ammoniak kan fastlægges til 4480 kg NH₃-N/år ud fra Miljøstyrelsens retningslinjer for BAT for ansøgninger indkommet efter 10. april 2011. Ansøgningen viser et samlet ammoniaktab på 4311,78 kg NH₃-N/år, og BAT-niveauet er således overholdt.

BAT-niveauet for fosfor er af Skive Kommune fastlagt til 12.040,79 kg P/år ud fra Miljøstyrelsens retningslinjer for BAT. Ansøgningen viser P ab lager på 12.041,43 kg P/år, og BAT-niveauet vurderes at være overholdt.

Det vurderes at husdyrbruget har truffet de nødvendige foranstaltninger til at forebygge og begrænse forureningen fra husdyrbrugets anlæg. Løbe-drægtighedsstalden og smågrisestalden indrettes med gyllekøling og farestalden med gyllekøling og biologisk eller kemisk luftrener. Søerne fodres med reduceret antal FE/dyr og et reduceret råproteinindhold. Management, energi- og vandforbrug, gødningshåndtering og udbringning vurderes ligeledes at leve op til krav om BAT. Skive Kommune vurderer, at husdyrbruget efter udvidelsen kan drives uden væsentlige indvirkninger på miljøet, såfremt vilkårene i denne godkendelse overholdes.

Det vurderes at husdyrbruget har truffet de nødvendige foranstaltninger til at forebygge og begrænse forureningen fra husdyrbrugets anlæg.

Arealer

Al gødning afsættes til KOMTek Miljø i Holsted. Der indgår ingen arealer i godkendelsen.

Indkomne hørings svar

I forbindelse med nabohøring, er der ikke indkommet hørings svar.

Godkendelsen er udarbejdet af:

Skive Kommune
Natur og Miljø
Rådhuspladsen 2
7800 Skive

Tilsynsmyndighed:

Skive Kommune
Natur og Miljø
Rådhuspladsen 2
7800 Skive

Sagsbehandler: Marianne Dyhrberg
Kvalitetskontrol: Nina Sohn Hansen
Sagsnummer: 779-2014-31263

Indholdsfortegnelse

1.	ANSØGNING OG GODKENDELSE	7
1.1	Ansøgning	7
1.2	Godkendelse	7
2.	GODKENDELSENS GYLDIGHED, RETSBESKYTTELSE OG REVURDERING	9
2.1	Godkendelsens udnyttelse og ibrugtagning	9
2.2	Retsbeskyttelse og revurdering	9
3.	KLAGEVEJLEDNING	10
4.	OFFENTLIGGØRELSE OG HØRING	11
4.1	Parter, der har fået resume af udkast eller udkast til godkendelse tilsendt i høring	11
4.2	Underretning om godkendelsen	11
5.	GENERELLE FORHOLD	12
5.1	Drift og indretning	12
6.	ANLÆGGET	13
6.1	Årsproduktion	13
6.2	Placering i landskabet og i forhold til beskyttelseslinjer, lokalisering m.v.	14
6.3	Drift og indretning af staldanlæg	14
6.4	Gødningsproduktion, opbevaring og afsætning	15
6.5	Ammoniak og natur	16
6.6	Foder	18
6.7	Spildevand og restvand herunder regnvand	19
6.8	Støj og vibrationer, herunder transport	19
6.9	Lysforhold	19
6.10	Lugt og støv	19
6.11	Affald, råvarer, ressourcer og hjælpestoffer	20
6.12	Skadedyrsbekæmpelse	20
6.13	Driftskontrol/Egenkontrol og dokumentation	20
6.14	Renere teknologi og BAT	22
7.	AREALER	23
8.	KONKLUSION	24
BILAG	25
Bilag 1	Grundlag for vilkår og lovgivning	25

Bilag 2. Situationsplan – Spøttrup Mark 2	26
Bilag 3. Plan over gylleledning fra Spøttrup Mark 2 til 7	27
Bilag 4. Oversigt over gyldige vilkår i godkendelsen fra 2010.....	28

1. ANSØGNING OG GODKENDELSE

1.1 Ansøgning

Søren Andersen har på vegne af Spøttrup Svineproduktion ApS søgt om tillæg til udvidelse og ændring af bedriften på Spøttrup Mark 2, 7860 Spøttrup. Ansøgningen er indsendt via husdyrgodkendelse.dk.

Bedriften har en eksisterende miljøgodkendelse efter § 12 i husdyrloven meddelt i 2010 med et efterfølgende tillæg fra 2013.

Denne ansøgning omhandler en udvidelse fra 154,33 til 481,16 DE i søer, smågrise og polte.

Ansøgningen, skema nr. 67261, er modtaget via husdyrgodkendelse.dk af Skive Kommune den 20. august 2014 og er indgivet på baggrund af, at ejer ønsker at ændre sit projekt som blev godkendt i 2010.

Ansøgningen bygger på oplysningskrav ved ansøgning om godkendelse af husdyrbrug:

- Lov. nr. 1572 af 20/12/2006 om miljøgodkendelse m.v. af husdyrbrug (husdyrbrugloven).
- Bek. nr. 1280 af 08/11/2013 om tilladelse og godkendelse m.v. af husdyrbrug.

Alternative løsninger

Alternativet vil være at udnytte den eksisterende godkendelse. Denne adskiller sig ikke væsentligt fra denne ansøgning, dog indsættes der flere søer og smågrise men færre sopolte. Det har også været overvejet om udbygning af produktionen skulle ske på en anden ejendom. Der er imidlertid store fordele ved at ejendommene Spøttrup Mark 2 og 7 ligger tæt på hinanden, hvilket også giver mulighed for at samle al gødningen på én ejendom.

0-alternativ

Nul-alternativet til dette projekt er, at driften vil fortsætte uændret, og bedriften vil kunne udnytte sin godkendelse fra hhv. 2010 og 2013. Miljømæssigt vurderes der at være lille forskel på godkendelsen fra 2010 og denne godkendelse.

1.2 Godkendelse

Bedriften på Spøttrup Mark 2 meddeles godkendelse til en soholdproduktion bestående af 1100 søer, 42.000 smågrise (7,2-32 kg) og 550 sopolte (32-107 kg), fordelt som angivet i tabel 2 under afsnittet med årsproduktion.

Godkendelsen meddeles på de givne oplysninger i ansøgningen og suppleret med kommunens vilkår og vurderinger.

Landbrugsejendommen er omfattet af husdyrbruglovens kapitel 3, § 12 stk. 1, der vedrører anlæg til animalsk produktion for mere end 270 dyreenheder i årssøer med smågrise samt bekendtgørelse om tilladelse og godkendelse m.v. af husdyrbrug.

De hovedhensyn, der har været bestemmende for afgørelsen, er anvendelse af bedste tilgængelige teknik, beskyttelse af overfladevand og natur med dens bestand af vilde planter og dyr og deres levesteder, herunder områder, der er beskyttet mod tilstandsændringer eller fredet, udpeget som internationalt naturbeskyttelsesområde eller udpeget som særligt sårbart overfor næringsstofpåvirkninger, begrænsning af eventuelle gener for naboer fra luftforurening samt støj- og lugtgener, sikring af korrekt affaldshåndtering, beskyttelse af jord og grundvand, recipienter og spildevandsafledning, hovedhensynet til de landskabelige værdier, samt en plan for nødvendige foranstaltninger ved ophør af driften for at undgå forureningsfare og for at bringe stedet tilbage i tilfredsstillende stand.

Endvidere er godkendelsen behandlet i henhold til de retningslinjer, der i dag er til rådighed for vurdering af Natura 2000 områder.

Der er ikke med denne godkendelse taget stilling til eventuel godkendelse efter anden lovgivning som f.eks. Byggeloven eller Arbejdsmiljøloven m.v.

Bortfald af vilkår i godkendelsen fra 2010 og tillæg fra 2013

Bedriftens godkendelse efter § 12 stk. 3 i husdyrloven som meddelt den 21. november 2013 om ændret miljøteknologi bortfalder ved udnyttelse af denne godkendelse.

Følgende vilkår i godkendelsen fra 2010 bortfalder ved udnyttelse af denne godkendelse:

Vilkår 1, 3, 7, 8, 9, 10, 13, 14, 15, 16, 20, 21, 22, 30, 32, 33 og 34.

2. GODKENDELSENS GYLDIGHED, RETSBESKYTTELSE OG REVURDERING

2.1 Godkendelsens udnyttelse og ibrugtagning

Vilkår

1. **Forudsætning** Virksomheden skal indrettes og drives i overensstemmelse med de oplysninger, der fremgår af ansøgningen om miljøgodkendelse, skemanummer 67261 version 5 og med de ændringer, der fremgår af godkendelsens vilkår.
2. **Tidsfrist for udnyttelse** Med dette tillæg fastsættes en udnyttelsesfrist på 2 år for den oprindelige godkendelse meddelt i september 2010 samt for dette tillæg. De 2 år gælder fra meddelelsen af dette tillæg.

Husdyrbruget må i henhold til lov om miljøgodkendelse m.v. af husdyrbrug § 12 ikke udvides eller ændres bygnings- eller driftsmæssigt, herunder med hensyn til affaldsfrembringelsen, på en måde, der indebærer forøget forurening i forhold til det hermed tilladte, før udvidelsen eller ændringerne er godkendt af Skive Kommune.

Hvis husdyrbruget ønskes ændret eller udvidet, skal Skive Kommune have meddelelse, inden ændringen eller udvidelsen foretages.

Opmærksomheden henledes på, at denne godkendelse efter Lov om miljøgodkendelse af husdyrbrug m.v. og Miljøbeskyttelsesloven ikke fritager husdyrbruget for de nødvendige tilladelser/anmeldelser i henhold til anden lovgivning.

Skive Kommune skal som tilsynsmyndighed påse, at denne godkendelse og den øvrige miljølovgivning overholdes. Der skal altid være adgang for de personer, der af Skive Kommune er bemyndiget til at føre tilsyn.

Udnyttelsesfrist

Tidsfristen for at tage godkendelsen i brug er sat til 2 år. Det er en forudsætning for overholdelse af fristen, at den udnyttelse, der er påbegyndt inden udløbet af de 2 år, fortsættes og færdiggøres i et rimeligt tempo og normalt skal være afsluttet inden for et år efter fristens udløb. Et påbegyndt byggeri kan således ikke afbrydes i en længere periode og derefter genoptages. I så fald vil godkendelsen blive anset for bortfaldet. Det betyder også, at hvis godkendelsen ikke er fuldt udnyttet senest 3 år efter den er taget i brug, så bortfalder den del af godkendelsen, der ikke er taget i brug og dermed vil den tilladte produktion blive nedskrevet tilsvarende (kontinuitetsprincippet).

2.2 Retsbeskyttelse og revurdering

Retsbeskyttelse

Med denne miljøgodkendelse følger 8 års retsbeskyttelse. Kommunen kan dog i særlige tilfælde meddele forbud eller påbud før der er forløbet 8 år, jf. § 40 stk. 2 i lov om miljøgodkendelse m.v. af husdyrbrug og i medfør af § 41 i bekendtgørelse om tilladelse og godkendelse mv. af husdyrbrug.

Tilsynsmyndigheden skal tage godkendelsen op til revurdering og om nødvendigt meddele påbud eller forbud hvis:

- der er fremkommet nye oplysninger om forureningens skadelige virkning,
- forureningen medfører miljømæssige skadevirkninger, der ikke kunne forudses ved godkendelsens meddelelse,
- forureningen i øvrigt går ud over det, som blev lagt til grund ved godkendelsens meddelelse,
- væsentlige ændringer i den bedste tilgængelige teknik skaber mulighed for en betydelig nedbringelse af emissionerne, uden at det medfører uforholdsmæssigt store omkostninger for virksomheden,
- det af hensyn til driftssikkerheden i forbindelse med processen eller aktiviteten er påkrævet, at der anvendes andre teknikker,

- der er fremkommet nye oplysninger om sikkerhedsmæssige forhold på virksomheder, der er omfattet af regler fastsat i medfør af Miljøbeskyttelseslovens § 7 om risikobetonede processer m.v.
- BAT-konklusioner fra EU giver anledning til at ændre vilkårene.

Vilkårene for driftskontrol/egenkontrol kan dog til enhver tid ændres for at forbedre husdyrbrugets kontrol med egen forurening eller for at opnå et mere hensigtsmæssigt tilsyn.

Revurdering

Generelt gør sig gældende, at husdyrbrugets miljøgodkendelse regelmæssigt og mindst hver 10. år skal tages op til revurdering jf. § 40 i Bekendtgørelse om tilladelse og godkendelse mv. af husdyrbrug. Den første regelmæssige vurdering skal dog foretages, når der er forløbet 8 år fra bedriften første gang blev godkendt.

3. KLAGEVEJLEDNING

Datoen for annoncering af denne godkendelse fremgår af skemaet på side 2.

Godkendelsen kan påklages til Natur- og Miljøklagenævnet af ansøgeren, klageberettigede myndigheder og organisationer samt enhver, der har en væsentlig, individuel interesse i sagens udfald.

Digital klage

En eventuel klage skal enten indgives via Natur- og miljøklagenævnets "klageportal", der findes link til klageportalen på www.virk.dk og www.borger.dk.

Du logger på www.borger.dk eller www.virk.dk, ligesom du plejer, typisk med NEM-ID. Klagen sendes gennem Klageportalen til den myndighed, der har truffet afgørelsen.

En klage er indgivet, når den er tilgængelig for myndigheden i Klageportalen. Når du klager, skal du betale et gebyr på kr. 500. Du betaler gebyret med betalingskort i Klageportalen.

Klagefristen er 4 uger fra offentliggørelsen, hvilket betyder, at en eventuel klage skal være indsendt via klageportalen senest på den på side 2 under "klagefristen udløber" anførte dato (inden midnat).

Ansøgeren vil ved klagefristens udløb få besked, hvis vi modtager en klage.

Udnyttelse af godkendelsen på trods af klage

Husdyrbruget vil kunne udnytte miljøgodkendelsen i den tid Natur- og Miljøklagenævnet behandler en eventuel klage, medmindre nævnet bestemmer andet, eller medmindre der er stillet vilkår efter § 27 stk. 1 nr. 2, og stk. 2 i husdyrloven om landskabelige forhold. Udnyttelse af godkendelsen kan dog kun ske under opfyldelse af vilkårene, som er fastsat i denne godkendelse.

Civilt søgsmål

Søgsmål kan anlægges ved domstolene inden 6 måneder fra offentliggørelsen.

4. OFFENTLIGGØRELSE OG HØRING

4.1 Parter, der har fået resume af udkast eller udkast til godkendelse tilsendt i høring

Resumé af godkendelsen er sendt i høring hos:

Naboer indenfor konsekvensradius.

4.2 Underretning om godkendelsen

Underretning om godkendelsen er sendt til:

- Kulturarvsstyrelsen
- Embedslægeinstitutionen Midtjylland
- Danmarks Fiskeriforening
- Ferskvandsfiskeriforeningen for Danmark
- Arbejderbevægelsens Erhvervsråd
- Forbrugerrådet
- Danmarks Naturfredningsforening
- Danmarks Sportsfiskerforbund
- Det Økologiske Råd
- Friluftsrådet i Region Limfjord Syd
- Dansk Ornitologisk Forening
- Museum Salling
- Miljøstyrelsen

Godkendelsen er udarbejdet af:

- Skive Kommune

5. GENERELLE FORHOLD

5.1 Drift og indretning

Vilkår

Ingen nye vilkår

Driftsforstyrrelser og uheld

Driftsforstyrrelser og uheld er beskrevet i godkendelsen fra 2010, og der er i denne forbindelse udarbejdet en beredskabsplan.

Planen vil blive videreført, men skal kontrolleres for om der er behov for justeringer i forhold til den ansøgte udvidelse.

Husdyrbrugets ophør

Vilkårene har til formål at sikre at eventuel afvikling af husdyrbruget sker miljømæssigt forsvarligt og med tilsynsmyndighedens vidende. I den forbindelse ønskes det ikke, at gylle, olie, kemikalier eller andre potentielt forurenende stoffer fra driften efterlades på ejendommen. Det vil ved evt. ophør, være muligt at anvende ejendommens gyllebeholdere, forudsat der gennemføres 10 års beholderkontrol.

Godt landmandskab

Det anbefales husdyrbruget at være bekendt med og søge at efterleve "Godt Landmandskab 2005", udarbejdet af Landsudvalgenes Fællesudvalg, eller den nyeste version heraf.

6. ANLÆGGET

6.1 Årsproduktion

Vilkår

3. **Tilladt produktion** Husdyrproduktionen pr. år må på intet tidspunkt overskride:

Dyretype	Antal fravænnede grise	Staldafsnit	Staldsystem	Antal dyr/stipladser	Antal DE
Årssøer med smågrise til 7,2 kg	35	ST-229411 Ny løbe-drægtighedsstald, individuel opstaldning	Delvis spaltegulv	367/275	59,44
Årssøer med smågrise til 7,2 kg	35	ST-229411 Ny løbe-drægtighedsstald, løsgående	Delvis spaltegulv	733/550	118,71
Sopolte/slagtesvin 32-107 kg		ST-229411 Ny løbe-drægtighedsstald	Delvis spaltegulv, 25-49 % fast gulv	550/135	15,28
Smågrise 7,2-32 kg		ST-229415 NY Toklimastald	Delvis spaltegulv	42000/6460	210,85
Årssøer med smågrise til 7,2 kg	35	ST-229417 Ny farestald, kassestier	Fuldspaltegulv	1100/275	76,89
		I alt			481,16

TABEL 2

Beregnet iht. Bekendtgørelse om erhvervsmæssigt dyrehold, husdyrgødning, ensilage mv. (Bkg. nr. 853 af 30. juni 2014).

Godkendelsen gives til ovenstående antal dyr, vægtgrænser og staldsystemer. Dette gælder også hvis dyreenhedsberegningen ændres.

Miljøteknisk beskrivelse:

Der er ansøgt om udvidelse af besætningen med en fordeling og sammensætning som angivet i vilkår 3.

Vurdering:

I dette afsnit defineres rammerne for den tilladte husdyrproduktion. Størrelsen af dyreholdet er fastsat ud fra ansøgningen om godkendelse. Antallet af dyr og afgangsvægt er grundlag for ansøgningssystemets beregninger af ammoniakfordampningen fra staldene, lugt, og husdyrgødningens indhold af kvælstof og fosfor.

De ansøgte staldtekniske tiltag fastholdes i andre vilkår i godkendelsen.

Vilkåret om husdyrproduktionens størrelse vil efter Skive Kommunes vurdering være med til at sikre, at miljøpåvirkningerne fra ejendommen i form af ammoniak og lugt, samt husdyrgødningens indhold af kvælstof og fosfor, fastholdes på det niveau, der fremgår af ansøgningen.

6.2 Placering i landskabet og i forhold til beskyttelseslinjer, lokalisering m.v.

Vilkår

Ingen nye vilkår

Miljøteknisk redegørelse og vurdering

Ejendommen Spøttrup Mark 2 har en soholdsbesætning, og er beliggende i det åbne land. Der er foretaget en landskabelig vurdering i godkendelsen fra 2010. Staldbygningerne som indgår i denne godkendelse etableres samme sted som i godkendelsen fra 2010, og der foretages ikke en ny landskabsvurdering.

Den nordligste staldbygning etableres ca. 5 meter fra naboskel mod nord og 20 meter fra naboskel mod vest. Kravet er 30 meter, og placeringen kræver således en dispensation. Naboskel mod nord tilhører ejendommen Spøttrup Mark 7 som er en anden af ansøgers ejendomme. Der er foretaget nabohøring uden der er indgået bemærkninger.

Skive Kommune meddeler dispensation jf. § 9 stk. 3 i husdyrloven til etablering af staldbygning i en afstand af hhv. 5 og 20 meter fra naboskel (se bilag 2).

6.3 Drift og indretning af staldanlæg

Vilkår

4. **Staldsystem** Staldene skal være indrettet som angivet i vilkår 3 under kolonnen "staldsystem" eller med et gulvsystem som har en lavere ammoniakemission.
5. **Ventilationsafkast** Ventilationsafkast i løbe- og drægtighedsstald og farestald (ST-229411 og ST-229417) skal placeres i en højde svarende til minimum staldenes kiphøjde. Undtaget er afkast fra gulvudsugning i farestalden (ST-229417). Ventilationsafkast i smågrisestalden (ST-229415) skal placeres i en højde svarende til minimum 1 meter over tagfladen.

Miljøteknisk redegørelse og vurdering

I forbindelse med godkendelsen fra 2010 er der stillet vilkår til indretning af staldene.

Vilkårene erstattes af ovennævnte vilkår.

Løbe- og drægtighedsstalden indrettes med delvis spaltegulv, farestalden med fuldspalter og smågrisestalden som delvis spaltegulv, 25-49 % fast gulv.

Afkast fra ventilationen skal placeres i overensstemmelse med beregninger foretaget af ventilationsfirmaet, i dette tilfælde SKOV. Der er stillet vilkår om dette.

I den ansøgte drift forventes elforbruget at være uændret i forhold til det i 2010 godkendte, dvs. ca. 320.000 kWh om året.

Det må forventes at vandforbruget vil stige en smule i forhold til godkendelsen fra 2010, i det der vil være flere dyr på bedriften.

Forbruget vurderes, at ligge på et rimeligt leje i forhold til bedriftens produktion. Der skal dog være generel fokus på minimering af vand- og energiforbrug på ejendommen, hvilket er baggrunden for vilkår om egenkontrol jf. afsnit 6.13.

Det er vurderet, at de ansøgte ændringer og udvidelser på bedriften Spøttrup Mark 2 ikke vil medføre uacceptable gener hos omgivelserne ved overholdelse af de opstillede vilkår.

6.4 Gødningsproduktion, opbevaring og afsætning

Vilkår

6. **Afsætning af husdyrgødning** Der skal afsættes svinegylle svarende til 481,16 DE til KomTek Miljø af 2012 A/S, Drivervej 8, 6670 Holsted, CVR. nr. 34 71 68 97, fordelt på 44.410 kg N og 12.041 kg P.
7. **Gylleledning mellem Spøttrup Mark 2 og Spøttrup Mark 7** Der må etableres en pumpeledning mellem Spøttrup Mark 2 og Spøttrup Mark 7. Gylleledningen med fittings m.m. skal være VA-godkendt og etableres af en autoriseret kloakmester. Ledningen skal være godkendt til gyllepumpens maksimale trykniveau.
8. **Trykprøvning af gylleledning** Gylleledningen mellem Spøttrup Mark 2 og 7 skal trykprøves af en autoriseret kloakmester inden gylleledningen tages i brug. Hvis der opstår mistanke om læk eller utæthed, skal husdyrbruget for egen regning foretage tæthedsprøvning af pumpeledningen.
9. **Pludseligt trykfald** Der skal være etableret en alarm på pumperne i hver ende af gylleledningen mellem ejendommene Spøttrup Mark 2 og 7, der aktiveres ved pludseligt trykfald under pumpning af gylle.

Miljøteknisk redegørelse og vurdering

Den årlige produktion af gylle fra husdyrbruget på Spøttrup Mark 2 og 7 er beregnet til 23.776 m³ inklusiv drikkevandsspild, rengøringsvand samt regnvand fra befæstede pladser.

På ejendommen vil der være 1 gyllebeholder på 1500 m³. Opbevaringskapacitet deles med Spøttrup Mark 7, hvor der vil være 3 gyllebeholdere på hver 5000 m³, en gyllebeholder på 400 og en på 1100 m³ og samlet for begge ejendomme gyllekanaler på ca. 2000 m³.

Gylle fra staldanlæggene på Spøttrup Mark 2 vil blive pumpet direkte i gyllebeholdere på Spøttrup Mark 7. Der stilles vilkår om etablering og trykprøvning.

Der skal søges om tilladelse til vejunderføring af ledningen, og det anbefales at tinglyse at Spøttrup Mark 2 har ret til at afsætte gylle via ledningen til Spøttrup Mark 7.

Oversigt over kapacitet for opbevaring af flydende gødning

Opbevaringsanlæg	Byggeår	Kapacitet m ³	Pumpesystem fra beholder til gyllevogn
Gyllebeholder Spøttrup Mark 2		1500	Læssetårn på gyllevogn
Gyllebeholder Spøttrup Mark 7	1983	400	Læssetårn på gyllevogn
Gyllebeholder Spøttrup Mark 7	1990	1110	Læssetårn på gyllevogn
Gyllebeholder Spøttrup Mark 7 (overdækket)	2008	5000	Læssetårn på gyllevogn
Nye gyllebeholdere, 2 stk. Spøttrup Mark 7	?	2 x 5000	Læssetårn på gyllevogn
Gyllekanaler, eks. og nye samlet på begge ejendomme	2006 og sandsynligvis 2015	2000	
I alt til rådighed		20.100 m³	

TABEL 3

Der er beregnet en gødningsproduktion for begge ejendomme på 23.776 m³.

Det giver en opbevaringskapacitet for flydende gødning på 10 måneder, og hvor kravet for tilstrækkelig kapacitet normalt vil være 9 måneder. Skive Kommune vurderer, at kapaciteten i gyllebeholderne og de øvrige anlæg er tilstrækkelige i forhold til den ansøgte produktion.

I nedenstående tabel gives en oversigt over de forskellige typer husdyrgødning m.v. der produceres, modtages og afsættes i den ansøgte produktion i form af kg N (kvælstof) og kg P (fosfor) og i DE (dyreenheder).

Gødningstype	kg kvælstof	kg fosfor	DE
Svinegylle, produceret	44.410,08	12.041,43	481,16
Svinegylle, afsat til KomTek Miljø A/S	44.410,08	12.041,43	481,16
I alt til rådighed	0	0	0

TABEL 4

Vurdering

6.5 Ammoniak og natur

Vilkår

Gyllekøling

10. Staldafsnittene ST-229411, ST229415 og ST229417 skal indrettes med gyllekøling, svarende til i alt 3098 m² gyllekummer der skal forsynes med køleslanger, som forbindes med en varmepumpe. Varmepumpen skal levere en årlig køleydelse på mindst 312.093 kWh.
11. Der skal monteres en typegodkendt energimåler på varmepumpen. Energimåleren skal være forsynet med automatisk datalogger, der registrerer den månedlige og årlige køleydelse målt i kWh.
12. Gyllekølingsanlægget skal være forsynet med et trykovervågningsystem, en alarm samt en sikkerhedsanordning, der i tilfælde af lækage stopper gyllekølingsanlægget. Gyllekølingsanlægget må ikke kunne genstarte automatisk.
13. Vedligeholdelse af gyllekølingsanlægget skal ske i overensstemmelse med producentens vejledning. Vejledningen skal opbevares på husdyrbruget.

Luftrensningsanlæg

14. I staldafsnit ST-229417 (farestald) skal der etableres punktudsugning, og afkastene tilsluttes et biologisk eller kemisk luftrenseanlæg, som skal være i drift året rundt svarende til 8760 timer pr. år.
15. Luftrensningsanlægget skal vedligeholdes i overensstemmelse med producentens vejledning. Producentens vejledning skal opbevares på husdyrbruget.
16. Tilsynsmyndigheden skal underrettes, såfremt luftrensningsanlægget er ude af drift i en periode på mere end 14 dage.

Følgende vilkår skal overholdes ved valg af biologisk luftrenseanlæg

17. Luftrenseanlægget skal reducere ammoniakemissionen med mindst 44 % i staldafsnit ST-229417.
18. Luftrensningsanlægget skal forsynet med differenstrykmåler, vandmåler samt ledningsevnesensor. Ledningsevnesensoren skal være placeret i overensstemmelse med fabrikantens anbefaling.

19. Luftrensningsanlæggets ledningsevne skal være 15 miliSiemens (mS)/cm
20. Trykttabet over luftrensningsanlægget må ikke overstige 40 pascal (Pa). Luftrensningsanlægget skal være forsynet med en alarm, som registrerer utilsigtet tryktab.
21. Det brugte lænsevand ledes direkte til gyllebeholder, eller andet godkendt opbevaringsanlæg.

Følgende vilkår skal overholdes ved valg af kemisk luftrenseanlæg

22. Ved valg af kemisk luftrenser skal der indsendes data på og beregninger der viser en dokumenteret effekt på mindst 44 % reduktion af ammoniakemissionen i staldafsnit ST-229417. Materialet skal indsendes til kommunens godkendelse inden anlægget installeres.
23. Luftrensningsanlægget skal forsynes med en trykmåler, vandmåler og pH-måler.
24. For kemisk luftrensningsanlæg må kun anvendes svovlsyre. Afhængig af hvilket fabrikat der vælges, skal
 - svovlsyreopløsningen der overrisler filteret opfylde kravet til max. pH-værdi ud fra hvad anlægget er testet og godkendt til.
 - Trykttabet over anlægget må tilsvarende ikke overstige hvad anlægget er testet og godkendt til.

Miljøteknisk redegørelse og vurdering

Der er foretaget depositionsregninger på et enkelt nærliggende naturområde. Beregningen viser en merdeposition på højst 0,1 kg N og en totaldeposition på højst 0,7 kg N.

Depositionsregningerne overholder de grænser der er fastsat i husdyrgodkendelsesbekendtgørelsen. Skive kommune vurderer derfor at nærliggende naturområder ikke vil blive væsentlig påvirket ved dette tillæg til miljøgodkendelsen.

Påvirkningen af Natura2000 områder og bilag 4 arter, vurderes til at være uændret i forhold til den tidligere meddelte godkendelse.

For at opfylde det generelle ammoniakkrav og BAT for ammoniak vil der blive indført gyllekøling i løbe- og drægtighedsstalden, sopolteafsnittet og i smågrisestalden.

Der installeres luftrensningsanlæg, enten biologisk eller kemisk, i farestalden.

Gyllekøling

Formålet med vilkårene om gyllekøling er at sikre, at anvendelsen af gyllekølingsanlægget reducerer ammoniakfordampningen i overensstemmelse med ansøgningen.

Der vil blive anvendt gyllekøling i alle staldafsnit både for søerne og smågrisene, som skal dimensioneres efter en ammoniakreduktion på mindst 11 %.

Køleydelsen er beregnet således: Reduktion (11%) = $-0,004 x^2 + x$, hvor x er lige med den gennemsnitlige køleeffekt (W/m^2)

Andengradsligningen ser således ud: $-0,004 x^2 + x - 11 = 0$
 Resultatet af andengradsligningen er 11,5 og 238, dvs. i denne formel vil det korrekte tal være 11,5.

Den årlige køleydelse er $(11,5 \cdot 3098 \text{ m}^2) / 1000 \cdot 8760 \text{ timer/år} = 312.093 \text{ kWh}$

Der skal indgås en skriftlig aftale med en godkendt montør med VPO-certifikat eller tilsvarende certificering om kontrol og service af gyllekølingsanlægget mindst én gang årligt. Den årlige kontrol skal som minimum bestå af:

- afprøvning og funktionssikring af trykovervågningssystemet, alarmer samt sikkerhedsanordningen
- kontrol af kølekredsens ydelse.

Enhver form for driftsstop skal noteres i logbog med angivelse af årsag og varighed.

Tilsynsmyndigheden skal underrettes ved driftsstop, der har en varighed på mere end 1 uge.

Registreringen fra datalogger, logbogen, den skriftlige kontrolaftale, de årlige kontrolrapporter samt øvrige servicereporter skal opbevares på husdyrbruget i mindst fem år og forevises på tilsynsmyndighedens forlangende."

Luftreanseanlæg

Der ønskes valgfrihed mellem en biologisk og en kemisk luftreenser.

Der er indsendt materiale indeholdende dimensionering af en biologisk luftreenser placeret i farestalden.

Anlægget indrettes således at der ved etablering af gulvudsugning i gangene ledes luft via centralkanal under hovedgangen frem til luftreenser.

Der anvendes 10 % punktudsug, svarende til at 10 % af luftmængden, ca. 2240 m³/t renses. Det betyder at ammoniakemissionen reduceres med 65 %. Kravet til ammoniakreduktion fra luftreenser er på 44 %, men der kan ikke renses på mindre luftmængde end de 10 %, uden det går ud over gulvudsugningseffekten (det der giver et godt indeklima og er til gavn for dyr og personale). Den biologiske luftreenser vil også give en reduktion i lugtemissionen.

Der stilles vilkår som kan sikre, at emissionerne ikke overstiger det som er indeholdt i ansøgningen.

BAT-niveau ammoniak

Der er beregnet et vejledende BAT-niveau for ammoniakemissionen på bedriften i henhold til Miljøstyrelsens vejledende standardvilkår for hhv. søer, slagtesvin og smågrise.

BAT-niveauet er beregnet til 4480 kg N (se afsnit 6.14 om BAT) og den samlede ammoniakemission fra anlægget er beregnet til 4312 kg N.

6.6 Foder

Vilkår

25. **Årssøer, N ab dyr** Den totale mængde producerede N ab dyr pr. år beregnet som N ab dyr pr. årssøer*antallet af årssøer skal være mindre end 23.391.
26. **Årssøer, P ab dyr** Den totale mængde producerede P ab dyr pr. år beregnet som P ab dyr pr. årssøer*antallet af årssøer skal være mindre end 5779.

Miljøteknisk redegørelse og vurdering

Der anvendes særlige fodertiltag for søerne for at begrænse kvælstof- og fosforudledningen fra bedriften. Indholdet af råprotein er reduceret til 128 g/FE og for fosfor er indeholdet reduceret til 4,77 g/FE.

Der stilles vilkår om total mængde N og P ab dyr for denne dyregruppe.

N ab dyr pr. årssø beregnes ud fra følgende ligning:

$N \text{ ab dyr pr. årssø} = ((F_{Eso} \text{ pr. årssø} * \text{gram råprotein pr. FE}_{Eso}) / 6250) - 1,98 - (\text{antal fravænnede grise pr. årssø} * \text{fravænningsvægt} * 0,0257)$

Faktor	Værdi
Antal søer	1.100
Antal fravænnede grise	35

Fravænningsvægt	7,2
g råprotein/FE	128
FE/årsso	1540
Kg N ab dyr pr. årsso	23,08

P ab dyr pr. årsso beregnes ud fra følgende ligning:

$P \text{ ab dyr pr. årsso} = ((FE_{so} \text{ pr. årsso} * \text{fosfor pr. Feso}) / 1000 - 0,58 - (\text{antal fravænnede grise pr. årsso} * \text{fravænningsvægt} * 0,006 \text{ kg P pr. kg tilvækst}))$

Faktor	Værdi
Antal søer	1.100
Antal fravænnede grise	35
Fravænningsvægt	7,2
g fosor/FE	4,77
FE/årsso	1540
Kg P ab dyr pr. årsso	5,25

6.7 Spildevand og restvand herunder regnvand

Vilkår

Ingen nye vilkår

Miljøteknisk redegørelse og vurdering

Det søgte projekt giver ikke anledning til ændringer i forhold til godkendelsen fra 2010.

6.8 Støj og vibrationer, herunder transport

Vilkår

Ingen nye vilkår

Miljøteknisk redegørelse og vurdering

Det søgte projekt giver ikke anledning til ændringer i forhold til godkendelsen fra 2010.

6.9 Lysforhold

Vilkår

Ingen nye vilkår

Miljøteknisk redegørelse og vurdering

Det søgte projekt giver ikke anledning til ændringer i forhold til godkendelsen fra 2010.

6.10 Lugt og støv

Vilkår

Ingen nye vilkår

Miljøteknisk redegørelse og vurdering

Det søgte projekt giver ikke anledning til en øget lugtpåvirkning i forhold til den tidligere ansøgning.

Ved valg af et biologisk luftrenseanlæg vil det give en afledt effekt i form af reduktion af lugtemissionen med ca. 55 %. Dette vil betyde at lugten begrænses yderligere i forhold til hvad der er beregnet i denne ansøgning.

Nærmeste nabo uden landbrugspligt som ejes af en anden end driftsherren, er Søndermarken 10, 7860 Spøttrup. Nærmeste nabo uden landbrugspligt i forhold til lugtcentrum på bedriften er Spøttrup Mark 5. Der er beregnet en korrigeret geneafstand på 62 meter, og den vægtede gennemsnitsafstand er på 280 meter.

For de øvrige områdetyper (byzone og samlet bebyggelse) er afstanden så stor, at lugt ikke vurderes at give anledning til gener.

Beskyttelsesniveauet for lugt, er således overholdt med stor margin.

6.11 Affald, råvarer, ressourcer og hjælpestoffer

Vilkår

Ingen nye vilkår

Miljøteknisk redegørelse og vurdering

Det søgte projekt giver ikke anledning til ændringer i forhold til godkendelsen fra 2010.

6.12 Skadedyrsbekæmpelse

Vilkår

Ingen nye vilkår

Miljøteknisk redegørelse og vurdering

Det søgte projekt giver ikke anledning til ændringer i forhold til godkendelsen fra 2010.

6.13 Driftskontrol/Egenkontrol og dokumentation

Vilkår

27. **Gyllekølingsanlæg** Logbog, servicefaktura, registrering fra energimåler og/eller lignende, der dokumenterer, at gyllekølingsanlægget er i drift og vedligeholdes skal til enhver tid kunne forevises tilsynsmyndigheden. Enhver form for driftsstop skal noteres i logbog med angivelse af årsag og varighed. Tilsynsmyndigheden skal underrettes ved driftsstop der har en varighed på mere end 7 dage.

28. **Luftrensningsanlæg** Udover de registreringer som fremgår af godkendelsen fra 2010, vilkår 47, skal husdyrbruget registrere og/eller gennemføre følgende:

Biologisk luftrensning:

- Ledningsevnen (som minimum på timebasis)
- Luftrensningsanlæggets driftstid
- Månedlige målinger af vandforbruget og tryktabet
- Tidspunkter for rengøring/skiftning af filtre
- Enhver form for driftsstop med angivelse af årsag og varighed.
- Der skal indgås skriftlig aftale om serviceeftersyn af rensningsanlægget.
- Kalibrering af ledningsevneføleren skal foretages mindst én gang årligt.

Kemisk luftrensning:

- Månedlige målinger af vandforbruget og tryktabet
- Luftrensningsanlæggets driftstid

- Tidspunkter for rengøring/skiftning af filtre
- Enhver form for driftsstop med angivelse af årsag og varighed.
- Faktura for indkøbt svovlsyre samt udskrifter af pH-målinger skal indsættes i logbogen.
- Der skal indgås en skriftlig aftale med leverandøren om serviceeftersyn af luftrensningsanlægget, herunder kalibrering af pH-målere.

Tilsynsmyndigheden skal underrettes, såfremt luftrensningsanlægget er ude af drift i en periode på mere end 7 dage.

De supplerende registreringer som fremgår af dette vilkår skal være til rådighed for bedriften i minimum 5 år og skal fremvises tilsynsmyndigheden såfremt der anmodes herom.

29. **Opdatering af beredskabsplan** Beredskabsplan skal opdateres efter behov. Det skal af beredskabsplanen fremgå, hvornår den sidst er revideret.

Miljøteknisk redegørelse og vurdering

Udover de vilkår om egenkontrol som er indeholdt i godkendelsen fra 2010, er der brug, for at stille vilkår om registrering for så vidt angår biologisk luftrensningsanlæg alternativt kemisk luftrensningsanlæg.

6.14 Renere teknologi og BAT

Vilkår

Ingen nye vilkår

Miljøteknisk redegørelse og vurdering

Der er foretaget en BAT vurdering i godkendelsen fra 2010 og igen i tillægget fra 2013.

Der kan beregnes et nyt BAT-niveau for hhv. ammoniak og fosfor, da dyreholdet er ændret.

For ammoniak kan BAT-niveauet beregnes således,

1.100 årssøer x 2,525 kg N/år	2.777,76 kg N/år
42.000 smågrise x 0,0366 kg N/år	1.537,2 kg N/år
550 slagtesvin x 0,3 kg N/år	165 kg N/år
I alt	4.479,96 kg N/år

Af beregninger i husdyrgodkendelse.dk vil ammoniakemissionen for projektet ligge på 4312 kg N/år, og BAT for ammoniak er således overholdt.

For fosfor kan BAT-niveauet beregnes således,

Søer: 255,04 DE x 23 kg P pr. DE = 5.865,92 kg P

Smågrise: 210,85 DE x 27,8 kg P pr. DE = 5.861,63 kg P

Polte: 15,28 DE x 20,5 kg P pr. DE = 313,24 kg P

I alt = 12.040,79 kg P

Af ansøgningen fremgår at der i den ansøgte drift produceres 12041 kg P/år. BAT-niveauet for fosfor vurderes at være overholdt.

7. AREALER

Der indgår ingen udbringningsarealer i forbindelse med ansøgningen. Al husdyrgødning afsættes til behandlingsanlægget KOMTek i Holsted.

8. KONKLUSION

Skive Kommune vurderer,

- at ansøger har truffet de nødvendige foranstaltninger til at forebygge og begrænse forureningen fra husdyrbruget og til at modvirke eventuelle skadelige virkninger på miljøet.
- at husdyrbruget i øvrigt kan drives på stedet uden at påvirke omgivelserne på en måde, som er uforenelig med hensynet til omgivelserne.
- at de kort- og langsigtede miljøpåvirkninger og den samlede miljøpåvirkninger fra husdyrbrugets produktion bliver begrænset til et acceptabelt niveau, når de til enhver tid gældende generelle miljøregler for den pågældende type husdyrbrug og vilkårene i miljøgodkendelsen overholdes.
- at udvidelse af husdyrbrugets produktion overordnet betragtet ikke medfører en øget husdyrproduktion og en øget miljøpåvirkning i kommunen, i det strukturudviklingen går mod færre men større bedrifter.
- at produktionen ikke vil medføre en væsentlig påvirkning af:
 - nabobeboelser
 - Natura2000-områder og natur i øvrigt
 - overfladevand
 - nitratfølsomme indvindingsområder
 - landskabelige værdier og værdifulde kulturmiljøer

Produktionen på Spøttrup Mark 2 vurderes samlet set ikke at give anledning til væsentlige påvirkninger/gener for lokale naturområder og omkringboende, hvis vilkårene i denne godkendelse efterkommes.

Udkast til miljøgodkendelsen er gennemgået af Søren Andersen og miljøkonsulent Nina Gamby og evt. bemærkninger er afklaret og godkendelsen tilpasset iht. aftale.

Med venlig hilsen



Marianne Dyhrberg

Miljøingeniør

BILAG

Bilag 1 Grundlag for vilkår og lovgivning

Vilkår

Godkendelsens vilkår er meddelt med baggrund i kommunens vurderinger og i følgende af Miljøstyrelsens bekendtgørelser, vejledninger og orienteringer:

- *Vejledning nr. 2/2001 Luftvejledningen*
- *Vejledning nr. 5/1984 Ekstern støj fra virksomheder*
- *Vejledning nr. 6/1984 Måling af ekstern støj fra virksomheder*
- *Vejledning nr. 6/1997 om kontrol af gyllebeholdere*
- *Vejledning om logbog for beholdere med flydende husdyrgødning*
- *Vejledning nr. 1/2009 til bkg. om påfyldning og vask af sprøjter til udbringning af bekæmpelsesmidler*
- *Wiki-vejledningen – Miljøstyrelsens vejledning om godkendelse af husdyrbrug*
- *Vejledning nr. 6/2005 Om Håndhævelse af Miljøbeskyttelsesloven*
- *Faglig rapport vedrørende en ny lugtvejledning for husdyrbrug (dec. 2006)*

samt

- *“Vejledende retningslinjer for vurdering af lugt og begrænsning af gener fra stalde” udgivet af FMK*

Lovgivning

Udover vilkårene i nærværende miljøgodkendelse er husdyrbruget underlagt bestemmelserne i gældende love og bekendtgørelser.

Udover Lov om miljøgodkendelse m.v. af husdyrbrug (lovbekendtgørelse nr. 1486 af 4/12 2009), kan bl.a. følgende af de heraf afledte bekendtgørelser, regulativer og forskrifter være relevante for husdyrbruget:

- *Bek. nr. 1172 af 8. november 2013 om tilladelse og godkendelse m.v. af husdyrbrug.*
- *Bek. nr. 1309 af 18. december 2012 om affald.*
- *Bek. nr. 915 af 27. juni 2013 om erhvervsmæssigt dyrehold, husdyrgødning, ensilage m.v.*
- *Bek. nr. 639 af 13. juni 2012 om miljøregulering af visse aktiviteter*
- *Bek. nr. 1322 af 14. december 2012 om kontrol af beholdere til opbevaring af flydende husdyrgødning og ensilagesaft*
- *Bek. nr. 825 af 26. juni 2013 om uddannelse af erhvervsmæssige brugere af plantebeskyttelsesmidler og af ansatte hos forhandlere af plantebeskyttelsesmidler*
- *Bek. nr. 1088 af 6. september 2013 om bekæmpelsesmidler.*
- *Bek. nr. 1355 af 14. december 2012 om påfyldning og vask m.v. af sprøjter til udbringning af plantebeskyttelsesmidler.*
- *Bek. nr. 1321 af 21. december 2011 om indretning, etablering og drift af olietanke, rørsystemer og pipelines.*
- *Skive Kommunes regulativ for erhvervsaffald.*

Der kan i fremtiden vedtages nye bestemmelser, som vil kunne medføre andre regler for husdyrbrugets aktivitet

Bilag 2. Situationsplan – Spøttrup Mark 2



1003352
3-10-21

Terræn 20m Copy 1, 1 : 300

Kontaktperson: Henning Good, Mail: hgood@graakjaer.dk, Mobil: 2779 2503



Plankontoret 15
DK-7500 Levring
Tel: +45 9513 5800
Fax: +45 9543 5800
www.graakjaer.dk

1003352 Søren Andersen
Søiarlæg
Byggepl.: Spøttrup Mark 2, 7860 Spøttrup
GFS: Pops

3-10-21
Oversigtsplan
Dato: 02/17/15

Bilag 3. Plan over gylleledning fra Spøttrup Mark 2 til 7



Bilag 4. Oversigt over gyldige vilkår i godkendelsen fra 2010

2. **Godkendelse** Et eksemplar af godkendelsen skal til enhver tid være tilgængeligt på husdyrbruget. Eventuelt driftspersonale skal have direkte adgang til godkendelsen og være grundigt orienteret om godkendelsens indhold.
4. **Beredskabsplan** På ejendommen skal der altid forefindes en detaljeret beredskabsplan. Beredskabsplanen skal placeres således, at alle ansatte på ejendommen har fri adgang til den. Alle ansatte skal være bekendt med beredskabsplanens placering og indhold. Beredskabsplanen skal revideres min. 1 gang årligt og sidste revisionsdato skal fremgå af planen. Beredskabsplanen skal forevises tilsynsmyndigheden ved forlangende.
5. **Salg/ophør** Ved husdyrbrugets overdragelse eller ved ophør af husdyrbrugets aktiviteter skal tilsynsmyndigheden orienteres.
6. **Driftsopgaver ved ophør** Ved husdyrbrugets ophør skal der udføres følgende forureningsbegrænsende foranstaltninger:
 - Gyllebeholdere, fortank med rørsystemer, gyllekanaler/kummer m.v. skal tømmes og rengøres.
 - Alle staldafsnit skal tømmes for husdyrgødning, der bortskaffes efter regler om udbringning af husdyrgødning.
 - Restkemikalier, olieaffald, medicinaffald og andet farligt affald skal bortskaffes i henhold til Skive Kommunes affaldsregulativer.
10. **Miljømoduler** Alle ventilationsafkast på ejendommen skal forsynes med miljøkryds, således at lufthastigheden gennem ventilatorerne forøges.
11. **Ventilation** Alle ventilatorer skal vedligeholdes og efterses i henhold til producentens anvisninger.
17. **Fasefodring** Der skal anvendes fasefodring på ejendommen. Som minimum skal der anvendes forskellige foderblandinger til henholdsvis golde/drægtige søer og diegivende søer.
18. **Fytase** Der skal anvendes fytase i foderblandinger til søer og slagtesvin. Fytase skal doseres, således at fosforindholdet i foderet reduceres og så foderteknologien som helhed kan betragtes som en renere teknologi.
19. **Rengøring** Emissioner fra staldene skal begrænses ved jævnlig rengøring af samtlige staldafsnit for foder- og gødningsrester.
23. **Lugtreducerende tiltag** Husdyrbruget skal indføre lugtreducerende teknologi i det omfang, at en given teknologi har en dokumenteret lugtreducerende effekt, samt at teknologien ikke pålægger husdyrbruget forøgede driftsomkostninger.
24. **Støjemission** Husdyrbrugets samlede støjemission, angivet som det ækvivalente, korrigerede lydtryksniveau målt i dB(A), må i intet punkt ved de nærmest liggende enkeltboliger overskride følgende værdier:

Områdetype	Dagperiode	Aftenperiode	Natperiode
	Mandag-fredag kl. 07.00-18.00 Lørdag kl. 07.00-14.00	Mandag-fredag kl. 18.00-22.00 Lørdag kl. 14.00-22.00 Søn- & helligdage kl. 07.00-22.00	Alle dage kl. 22.00-07.00
Nabobeboelse* (ikke landbrug)	55 dB(A)	45 dB(A)	40 dB(A)
Byzone	45 dB(A)	40 dB(A)	35 dB(A)
Områder for blandet bolig- og erhvervsbebyggelse	55 dB(A)	45 dB(A)	40 dB(A)

*) Nabobeboelse defineres som opholdsarealer ved nærmeste nabo. Ved tvivlsspørgsmål er det tilsynsmyndigheden, der definerer, hvor støjgrænsen gælder.

- Grænseværdierne skal overholdes i de mest støjbelastende otte timer i dagperioden, den mest støjbelastende time i aftenperioden og den mest støjbelastende ½ time i natperioden.
- De anførte grænseværdier for støjbidraget regnes overholdt, hvis de ikke overskrides af en måling/beregning der er midlet over en periode, som afhænger af tidspunktet på døgnet således:
- For dagperioden, kl. 07 – 18 alle dage, er måleperioden det mest støjbelastende samlede tidsrum på 8 timer.
- For aftenperioden, kl. 18 – 22 alle dage, er måleperioden det mest støjbelastende samlede tidsrum på 1 time.
- For natperioden, kl. 22 – 07 alle dage, er måleperioden det mest støjbelastende samlede tidsrum på ½ time.
- Markarbejde med traktorer og landbrugsmaskiner er ikke omfattet af ovennævnte støjgrænser.

25. **Natlig støj** Husdyrbrugets støjbidrag til et maksimalniveau i natperioden må ikke overskride 55 dB(A).
26. **Sæsonarbejde** I forbindelse med høst og korntørring kan grænseværdien om aftenen og om natten forhøjes med 5 dB(A), dog i højst 6 uger.
27. **Transport** Alle transporter til og fra Spøttrup Mark 2 skal ske i tidsrummet fra kl. 06:00 til 22:00 og i videst mulig omfang inden for almindelig arbejdstid, hvilket vil sige på hverdage fra kl. 08:00 til 16:00.
28. **Belysning** Lyskilder på ejendommen må ikke være rettet mod omkringboende, såfremt lyskilden ikke er afskærmet af bygninger, beplantning eller lignende.
29. **Eftersyn** Al teknisk udstyr til gyllehåndtering (gyllepumper, gyllerør, gyllevogne, med mere) skal jævnlige efterses. Defekt og udtjent materiel skal omgående udskiftes.
31. **Opbevaringskapacitet** Ejendommen skal til enhver tid have mindst 9 måneders opbevaringskapacitet til husdyrgødning til rådighed.
35. **Rengøring af maskiner** Rengøring og vask af maskiner og lastbiler, som anvendes til gylletransport eller gylleudbringning skal enten foregå i marken eller på en vaskeplads, som opfylder kravene i Landbrugets Byggeblad nr. 103.11-03, Vaskeplads til landbrugsmaskiner, eller nyeste version heraf.
36. **Management** Arealerne omkring bygninger og tilkørselsveje skal holdes ryddelige og fri for affald, foderrester, gødning m.v.
37. **Døde dyr** I tidsrummet indtil afhentning skal døde dyr opbevares, så de ikke giver anledning til tilhold af skadedyr.

38. **Fluer** Fluebekæmpelse skal ske i overensstemmelse med retningslinierne fra Institut for Plantebeskyttelse og Skadedyr.
39. **Foder** Opbevaring af foder skal ske på en sådan måde, at der ikke opstår risiko for tilhold af skadedyr (rotter m.v.).
40. **Opbevaring af døde dyr** I tidsrummet indtil afhentning skal døde dyr opbevares, så de ikke giver risiko for forurening af jord eller grundvand.
41. **Påfyldning af olie** Påfyldning af dieselolie på maskiner skal foregå på en plads med fast og tæt bund således at spild kan observeres og opsamles med kattegrus eller andet olieabsorberende materiale. Påfyldning af dieselolie skal ske under konstant overvågning.
42. **Opsamling af oliespild** Et olieabsorberende materiale, eksempelvis kattegrus, skal til enhver tid være let tilgængeligt i umiddelbar nærhed af alle ejendommens oliebeholdere, således at spild omgående og effektivt kan opsamles.
43. **Opbevaring af farlige produkter og farligt affald** Farlige produkter (smøreolie, pesticider, insektgifte, m.v.) og farligt affald (råvare-, olie- og kemikalieaffald) skal opbevares i beholdere beregnet til formålet og være tydeligt mærkede med angivelse af indhold. Oplagspladsen skal være under tag og uden afløb. Den skal være indrettet således, at lækage eller spild kan opsamles og således, at der ikke er risiko for, at spild kan forurene jord og grundvand. Opsamlingskapaciteten skal svare til volumen på den største beholder. Til opsamling af spild kan f.eks. bruges en spildbakke. Der må ikke være risiko for opsamling af slagregn eller sne.
44. **Opbevaring af klinisk affald** Klinisk affald skal opsamles og opbevares aflåst og i specialbeholder, samt være adskilt fra fødevarer, således at det er utilgængeligt for dyr og børn.
45. **Opbevaring af kemikalier** Kemikalier skal opbevares i aflåst rum eller skab og må ikke opbevares i nærheden af levnedsmidler, foder, medicin eller lignende. Oplagspladsen skal være under tag og uden afløb. Den skal være indrettet således, at lækage eller spild kan opsamles. Opsamlingskapaciteten skal svare til volumen på den største beholder. Til opsamling af spild kan f.eks. bruges en spildbakke, eller ved mindre spild et absorberende materiale, såsom kattegrus, savsmuld eller lignende.
46. **Spild af kemikalier** Spild af flydende kemikalier, herunder sprøjtemidler, på ejendommen skal omgående opsamles i en tæt beholder eller opsuges med et egnet absorberende materiale (kattegrus, savsmuld, eller lignende). Det opsamlede spild betragtes som farligt affald og skal håndteres derefter.
47. **Egenkontrol** Spøttrup Svineproduktion ApS skal løbende registrere følgende:
- Årlig opgørelse af husdyrproduktionen:
 - Antal årssøer.
 - Antal producerede smågrise og smågrisenes afgangsvægt.
 - Antal producerede slagtesvin og slagtesvinenes afgangsvægt
 - Årlig registrering af vandforbrug (m³).
 - Årlig registrering af elforbrug (kWh).
 - Årligt forbrug af fytase, eksempelvis via foderblandinger og Effektivitetskontrol.
 - Bortskaffelse af farligt affald via kvitteringer med stempel fra modtageanlæg. Der noteres typer og mængder. Kopi af kvittering er vedlagt i bilag.
 - Afhentning af døde dyr til destruktionsanstalt.
 - Uheld, der medfører forurening af jord eller vandløb.

48. **Dokumentation** Registreringerne skal være til rådighed for Spøttrup Svineproduktion ApS i minimum fem år og skal fremvises til tilsynsmyndigheden, såfremt der anmodes herom.